
INSTALLATIONSGUIDE
TIL
AMC BANKING FOR
MICROSOFT DYNAMICS AX
dansk udgave



INDHOLD

1	Indledning.....	3
2	Installation af AMC-Banking.....	4
2.1	Hvad skal du bruge til installationen?	4
2.2	Importer labelfiler	4
2.3	Importer modul	5
2.4	Oprettelse af maps.....	5
2.5	Installer rapporter på Reporting Serveren	6
2.6	Installer seneste patch	6
2.7	Kompilerer AMC-Banking	7
2.8	Rettigheder til modulet.....	7
2.9	Opret menupunkt.....	8
2.10	Importer bankregler	10
3	Tilmelding til AMC Banking webservice	11
3.1	Registrering	11
3.2	Login og valg af banker.....	13
3.3	Opsætning af XTendLink adresse og test af forbindelse.....	18
4	Problemløsning	20
4.1	Kompileringsfejl i Banking elementer	20
4.2	Manglende labels i skærbilleder	20
4.3	Fejl i betalingskladden.....	21
4.4	Fejl ved brug af proxyserver.....	22
4.4.1	Generel opsætning af proxyserver	22
4.4.2	Opsætning af ældre Windows versioner (Windows Server 2003 og tidligere)....	23
4.4.3	Opsætning af nyere Windows versioner (Windows Server 2008 og senere)	23

1 INDLEDNING

Tak for dit valg af AMC-Banking. Vi håber, at du får glæde af modulet og dets faciliteter.

For at kunne afvikle AMC Banking kræves Dynamics AX 3.0 eller senere, RUN-TIME BUS-afvikler eller MorphX udviklingspakke og X++ kildetekst. Denne vejledning omfatter dog kun installation af AMC-Banking i Dynamics AX version 2012.

Hvis AMC-Banking ikke skulle leve op til dine forventninger, er du altid velkommen til at kontakte din forhandler og beskrive hvorfor. Vi vil så i samarbejde med forhandleren hjælpe dig til at få det fulde udbytte af AMC-Banking.

Eventuel kritik til AMC-Banking modtages gerne, idet kritikken i stor udstrækning danner grundlag for vores bestræbelser på at optimere AMC-Banking modulets faciliteter og brugervenlighed.

Du har også mulighed for at besøge vores hjemmeside på adressen:

www.amcbanking.dk

-her vil du kunne finde yderligere information om AMC-Consult A/S, og vores produkter.

I det omfang denne manual løbende opdateres, vil et eksemplar af den også kunne hentes på vores hjemmeside. Spørg din forhandler.

2 INSTALLATION AF AMC-BANKING

2.1 HVAD SKAL DU BRUGE TIL INSTALLATIONEN?

Du skal bruge følgende elementer:

1. Seneste AMC Banking grundversion
2. Seneste patch fra AMC's hjemmeside, hvis nyere end ovenstående
3. Seneste sæt bankregler fra AMC's hjemmeside
4. Seneste sæt sprogfiler fra AMC's hjemmeside
5. Derudover skal du have administrator rettigheder til AX AOS serveren, databasen samt Reporting serveren

2.2 IMPORTER LABELFILER

Inden du importerer modulet i Dynamics AX, skal du importere de medfølgende labelfiler i applikationen.

Start Dynamics AX i det udviklingslag/udviklingsmodel, hvor du vil installere AMC-Banking. Sørg for, at du har de nødvendige rettigheder til alle dele af AX miljøet.

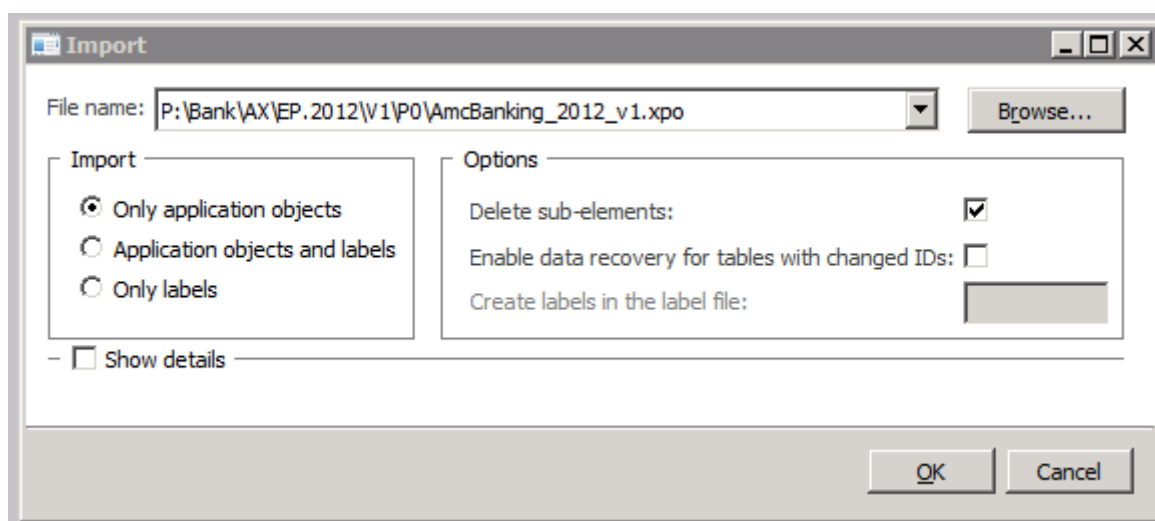
Filerne AxABADA.ald og AxABAen-us.ald, som du har modtaget fra AMC-Consult skal nu importeres. Det gøres via AOT (CTRL + D).

Import af labelfiler foretages under AOT / Label Files. Højreklik på dette punkt og vælg "Create from file". Udvælg den første labelfil via fil browseren og tryk Open. Gentag processen for de anden labelfil, hvis du også vil kunne afvikle modulet med engelsk sprog.

2.3 IMPORTER MODUL

Filen AmcBanking_2012*.xpo, som du har modtaget fra AMC-Consult skal nu importeres. Det gøres ligeledes via AOT (CTRL + D).

Importfunktionen findes under Command/Import eller ved at vælge ikonet i AOT værktøjslinjen. Find filen ved hjælp af Browse knappen og vælg Open. Marker boksene som vist herunder og tryk OK. **Kør importen mindst 2 gange for at undgå kompileringsfejl senere.**



Når installationen er færdig, vil du ved første installation af AMC-Banking se en del kompileringsfejl. Gå videre til næste afsnit, for at løse disse.

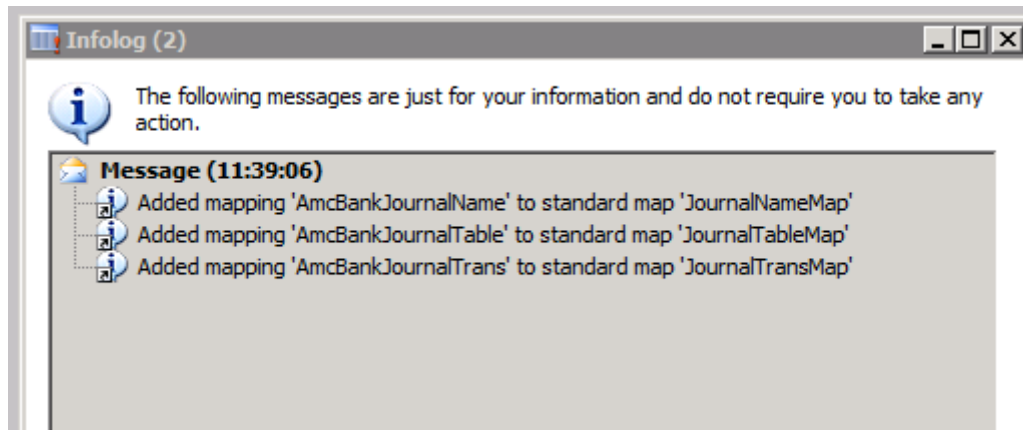
2.4 OPRETTELSE AF MAPS

AMC-Banking benytter sig af standard maps i Dynamics AX applikationen, men disse leveres ikke med AMC-Banking modulet, idet der vil være risiko for at installationen overskriver eventuelle ændringer i de eksisterende maps.

AMC-Consult har i stedet udviklet en kørsel, som foretager de nødvendige ændringer i applikationen. Du skal starte denne kørsel inden du kan kompilere AMC-Banking uden fejl.

Gå til AOT (CTRL + D) og find klassen AMCBankMapNeededCreate. Kør denne klasse ved at højreklikke og vælge Open.

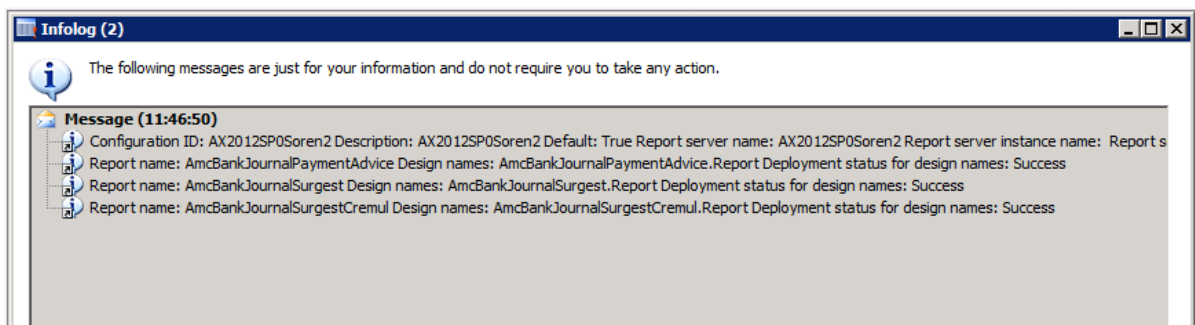
Kørslen afsluttes med en bekræftelse af, at der er tilføjet tre nye mappings.



2.5 INSTALLER RAPPORTER PÅ REPORTING SERVEREN

I AX 2012 skal rapporter i applikationen også installeres på SQL Reporting Serveren for at de efterfølgende kan afvikles. Dette gøres ved at udfolde menuen AOT / SSRS Reports /Reports og derefter markere alle rapporter af typen AmcBank*. Højreklik derefter på de markerede elementer og vælg "Depoly Element".

AX vil bekræfte installationen med denne meddelelse:



2.6 INSTALLER SENESTE PATCH

Hvis der findes en patch til AMC-Banking, skal den installeres nu. Du kan finde patches på www.amcbanking.dk, hvor de vil ligge som zip-filer.

Import af patchen sker på præcis samme måde som ved installation af grundmodulet (se afsnit 2.2). Hvis patchen indeholder rapporter, skal disse installeres på samme måde som beskrevet i forrige afsnit.

2.7 KOMPILER AMC-BANKING

Under installation af såvel grundmodulet som evt. patch vil der efterfølgende fremkomme kompileringsfejl, som skal afhjælpes.

Ved import af grundmodulet blev der oprettet et projekt, som du kan finde under Projects / Shared. Kompiler projektet et par gange og kontroller, at kompileringen er gennemført uden fejl. Hvis du installerer AMC-Banking som en opgradering, kan der forekomme synkroniseringsfejl eller advarsler. Disse skal blot accepteres, idet der normalt er tale om sletning af felter, som ikke længere anvendes i modulet.

2.8 RETTIGHEDER TIL MODULET

For at få adgang til modulet skal du nu give de relevante brugergrupper/roller adgang til AMC-Banking.

Til AMC-Banking er der oprettet en selvstændig rolle, som du kan tilknytte brugere. Denne rolle vil give adgang til alle dele af modulet.

Du kan også vælge kun at give delvise rettigheder til en brugergruppe/rolle. AMC-Banking er opdelt i en række pligter, som igen indeholder et antal rettigheder. Disse pligter kan tilføjes eksisterende roller i AX.

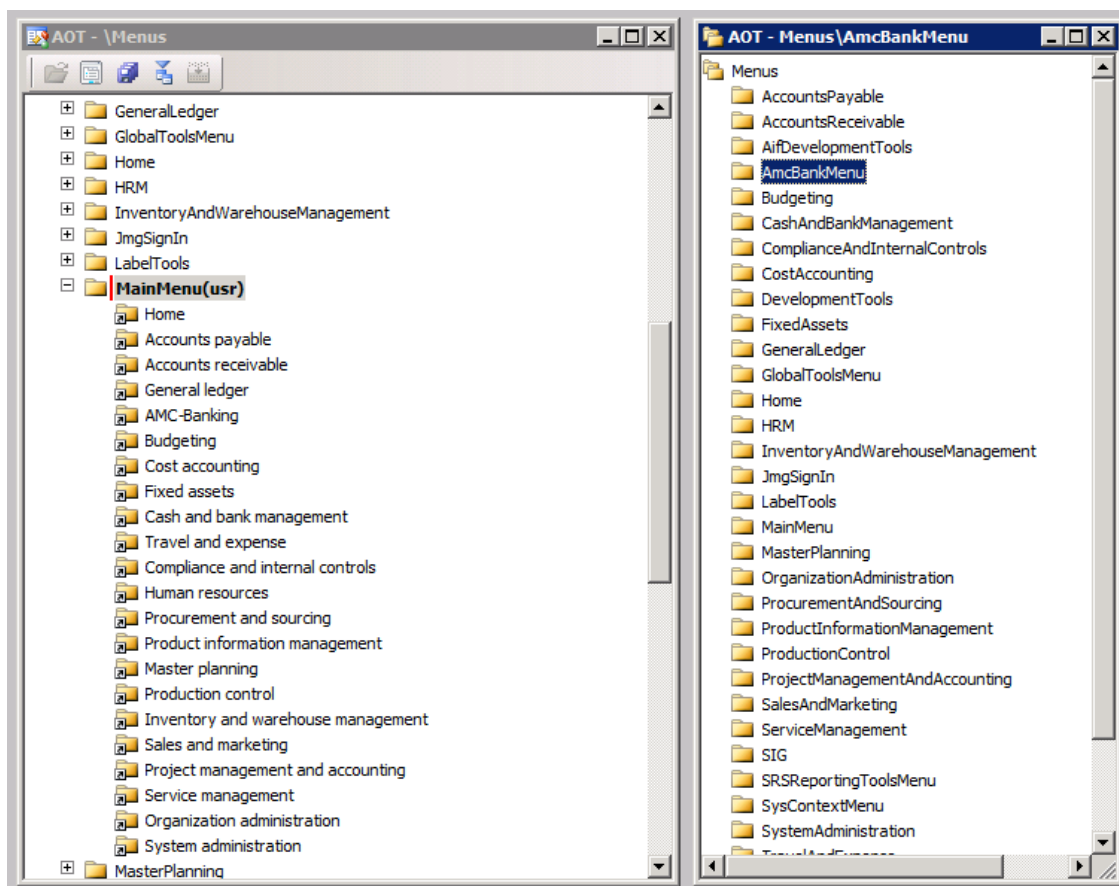
2.9 OPRET MENUPUNKT

Det er nødvendigt at oprette menufanen AMC Banking manuelt i hovedmenuen, idet en automatisk installation af denne vil medføre risiko for, at eventuelle eksisterende tilretninger af menuen overskrives.

Vær opmærksom på, at den eksisterende hovedmenu kan være tilrettet i et højere udviklingslag, end du i øjeblikket befinder dig i. Hvis det er tilfældet, skal du skifte til dette lag inden du opretter AMC-Banking i menuen.

Menuen tilrettes ved at åbne AOT

Vælg Menus og højreklik herefter på MainMenu. Vælg New og derefter Menu reference.

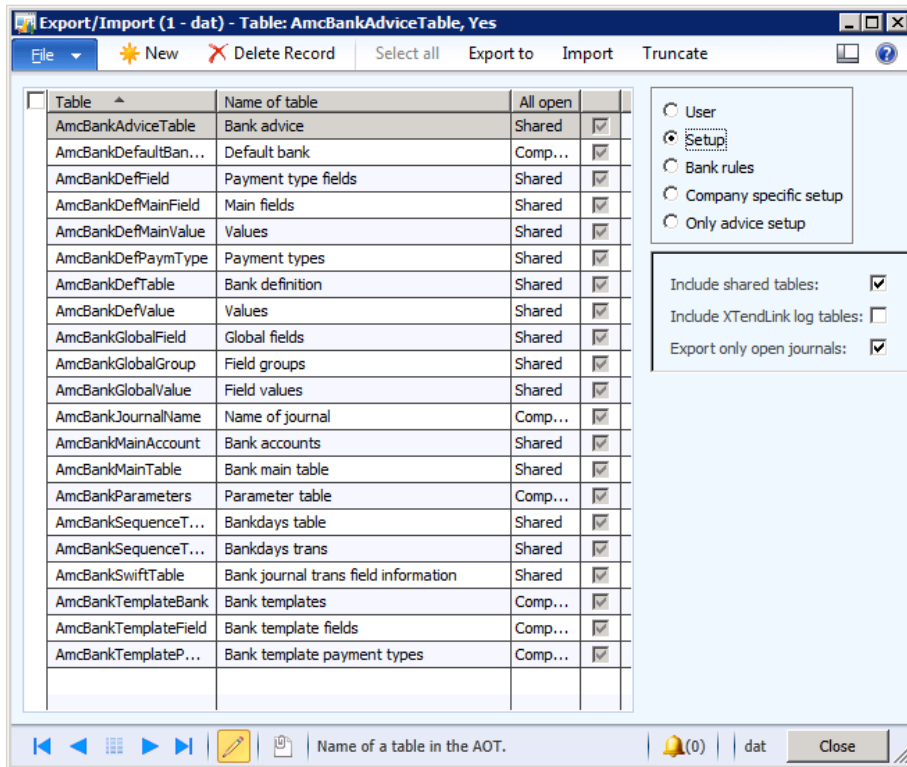


Der vil nu blive vist et nyt vindue, hvorfra samtlige menuer kan vælges. Klik og træk AMcBankMenu over i AOT's MainMen. Menupunktet placerer sig umiddelbart efter den valgte placering. Hvis du efterfølgende vil flytte menupunktet, kan det gøres med ALT + pil op/pil ned. Gem herefter ændringerne ved at højreklikke på MainMenu og vælg Gem.

Luk og genstart Dynamics AX. Kontroller, at du nu har en ny menu med navnet AMC-Banking.

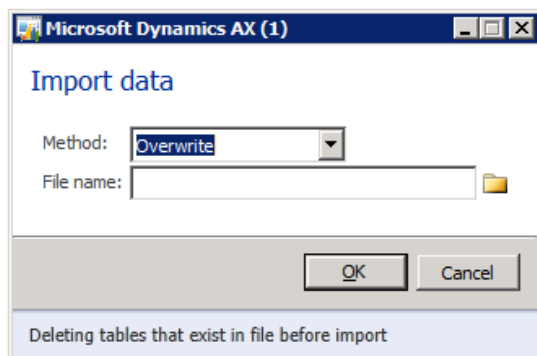
2.10 IMPORTER BANKREGLER

Vælg AMC-Banking / Periodic / Change / Export/Import.



Første gang modulet installeres, bør der køres import af setup-filen til alle opsætningstabeller i modulet. Det gøres ved at klikke på "Setup". Tryk herefter Import.

Vælg kun denne metode, hvis der er tale om en ny installation, idet du vil overskrive en del tabeller, som i forvejen kan indeholde data. Hvis du er i gang med en opgradering af modulet, bør du altid vælge tabellisten "Bankregler".



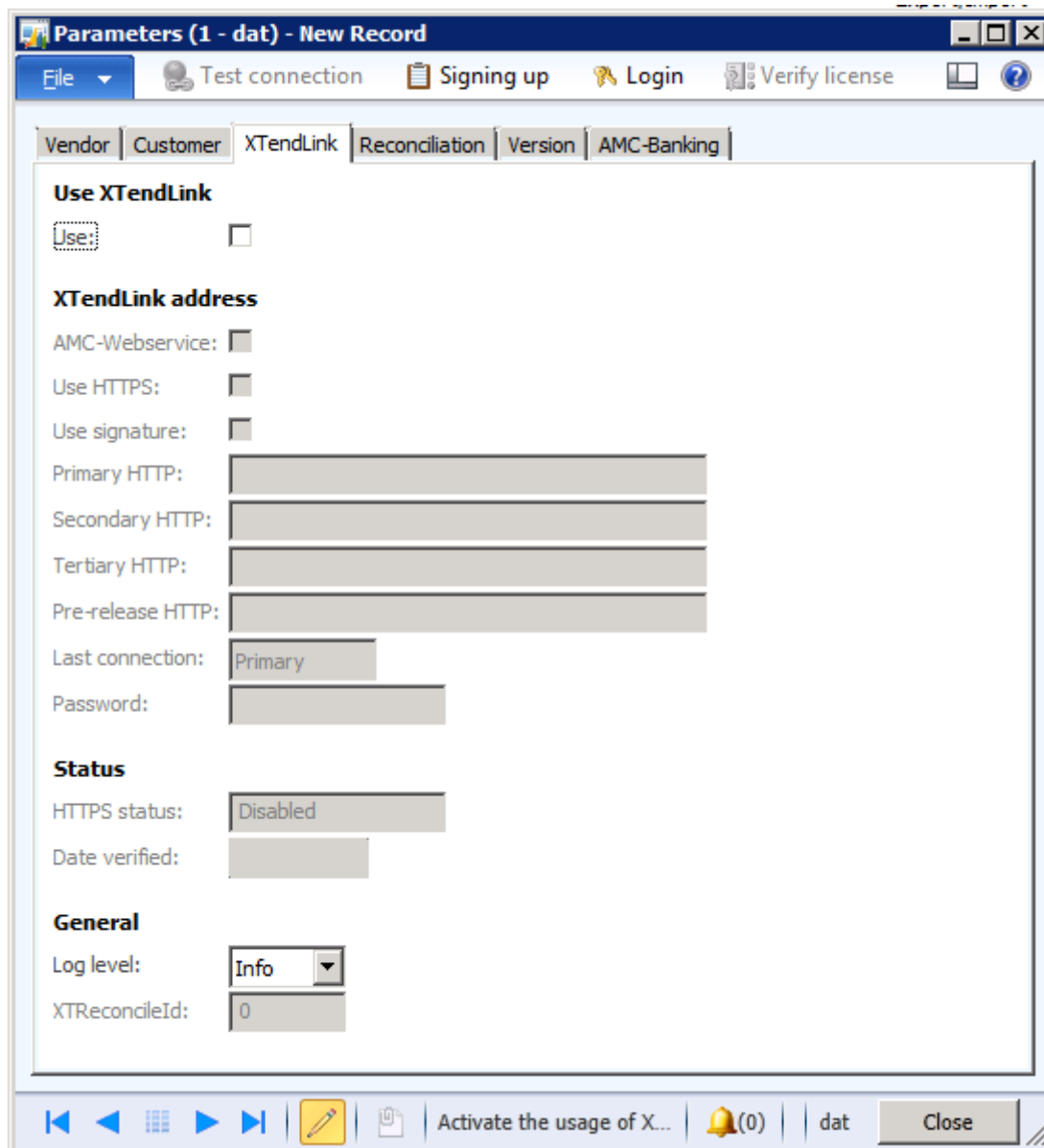
Find setup filen (XML-fil), som du har downloadet eller modtaget fra AMC-Consult.

3 TILMELDING TIL AMC BANKING WEBSERVICE

3.1 REGISTRERING

For at kunne benytte AMC-Banking, skal du have oprettet en gyldig licens til modulet. Hvis du ikke allerede har en licens, kan du registrere en ny ved at følge nedenstående punkter:

Gå til AMC-Banking / Setup / Parameters og skift til fanebladet XTendLink.



Parameters (1 - dat) - New Record

File Test connection Signing up Login Verify license

Vendor Customer **XTendLink** Reconciliation Version AMC-Banking

Use XTendLink

Use:

XTendLink address

AMC-Webservice:

Use HTTPS:

Use signature:

Primary HTTP:

Secondary HTTP:

Tertiary HTTP:

Pre-release HTTP:

Last connection: Primary

Password:

Status

HTTPS status: Disabled

Date verified:

General

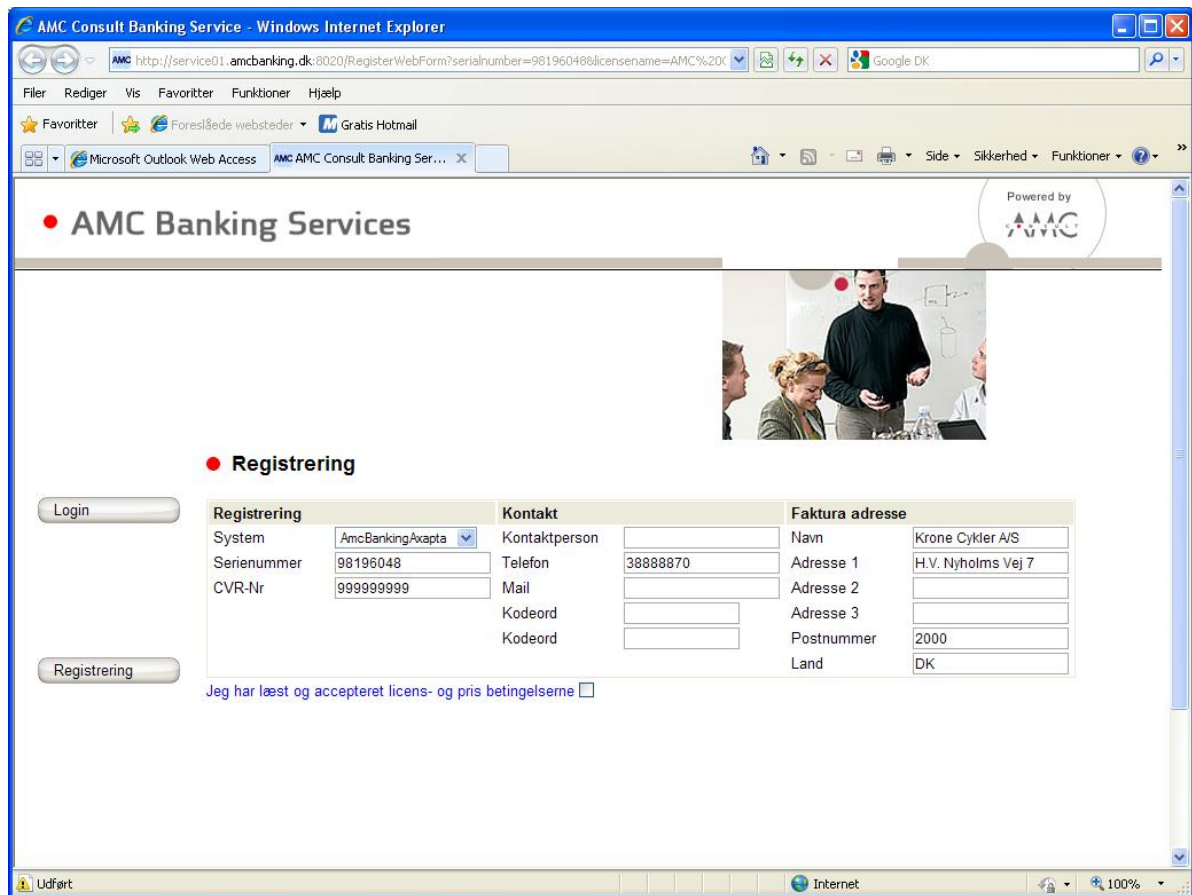
Log level: Info

XTReconcileId: 0

Activate the usage of X... (0) dat Close

Tryk på knappen "Signing up".

Du vil nu blive guidet videre til registrerings siden for AMC Banking Services. Registreringsbilledet vil være delvist udfyldt med oplysninger hentet fra AX firmakartotek og licensoplysninger.



AMC Consult Banking Service - Windows Internet Explorer

AMC http://service01.amcbanking.dk:8020/RegisterWebForm?serialnumber=98196048&licensname=AMC%20K

AMC Banking Services

Powered by AMC

Registrering

Login

Registrering	Kontakt	Faktura adresse
System: AmcBankingAxapta	Kontaktperson:	Navn: Krone Cykler A/S
Serienummer: 98196048	Telefon: 38888870	Adresse 1: H.V. Nyholms Vej 7
CVR-Nr: 999999999	Mail:	Adresse 2:
	Kodeord:	Adresse 3:
	Kodeord:	Postnummer: 2000
		Land: DK

Jeg har læst og accepteret licens- og pris betingelserne

Registrering

Udført

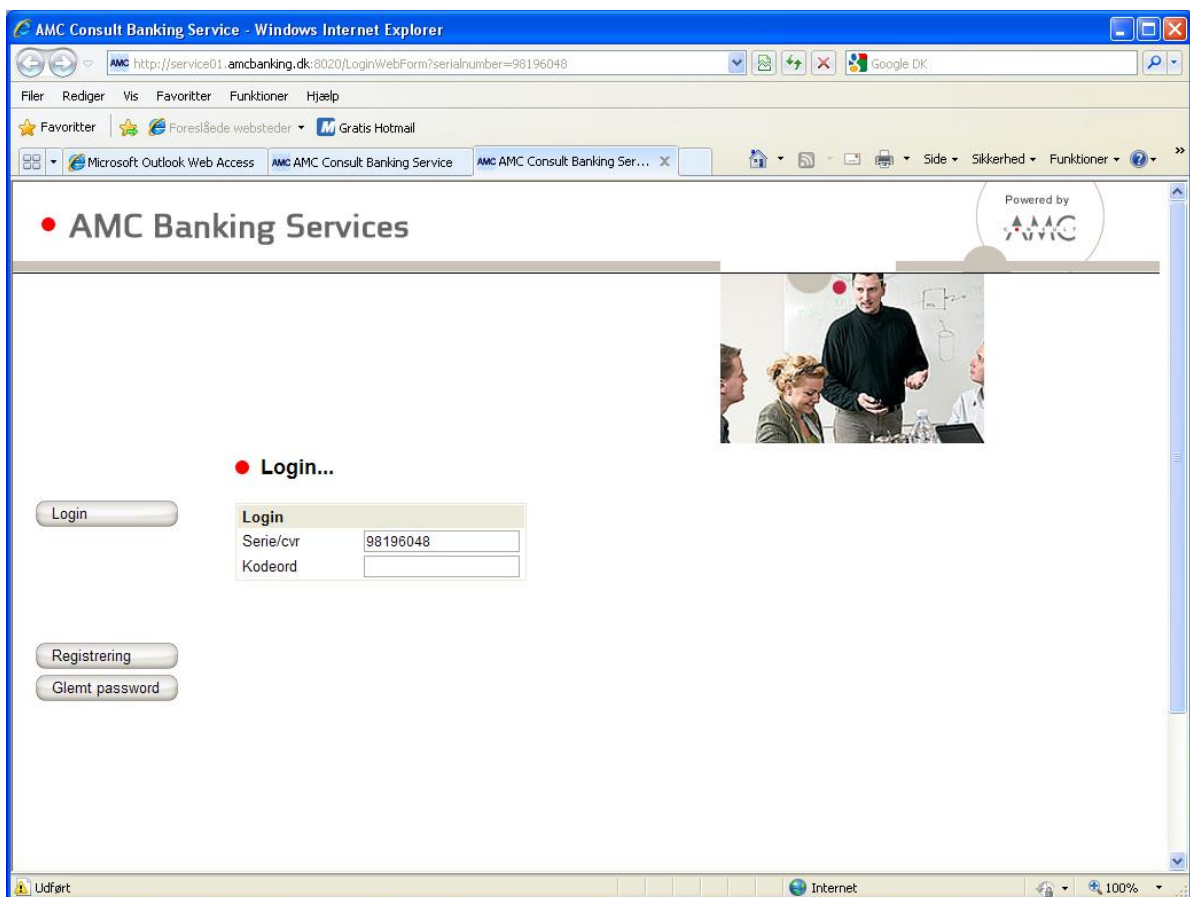
Internet

100%

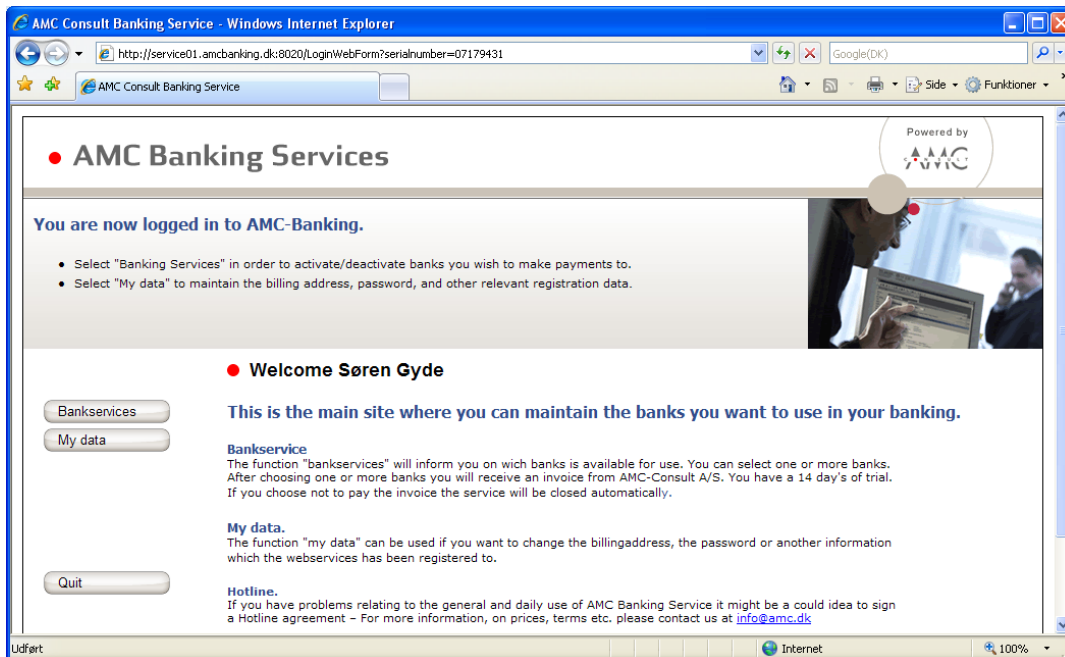
Udfyld resten af felterne og angiv også et password, som du senere skal bruge i opsætningen af AMC-Banking. Marker feltet "I have read and accepted the license and prices conditions" og tryk derefter på Register. Tryk derefter på Login for at fortsætte registreringen.

3.2 LOGIN OG VALG AF BANKER

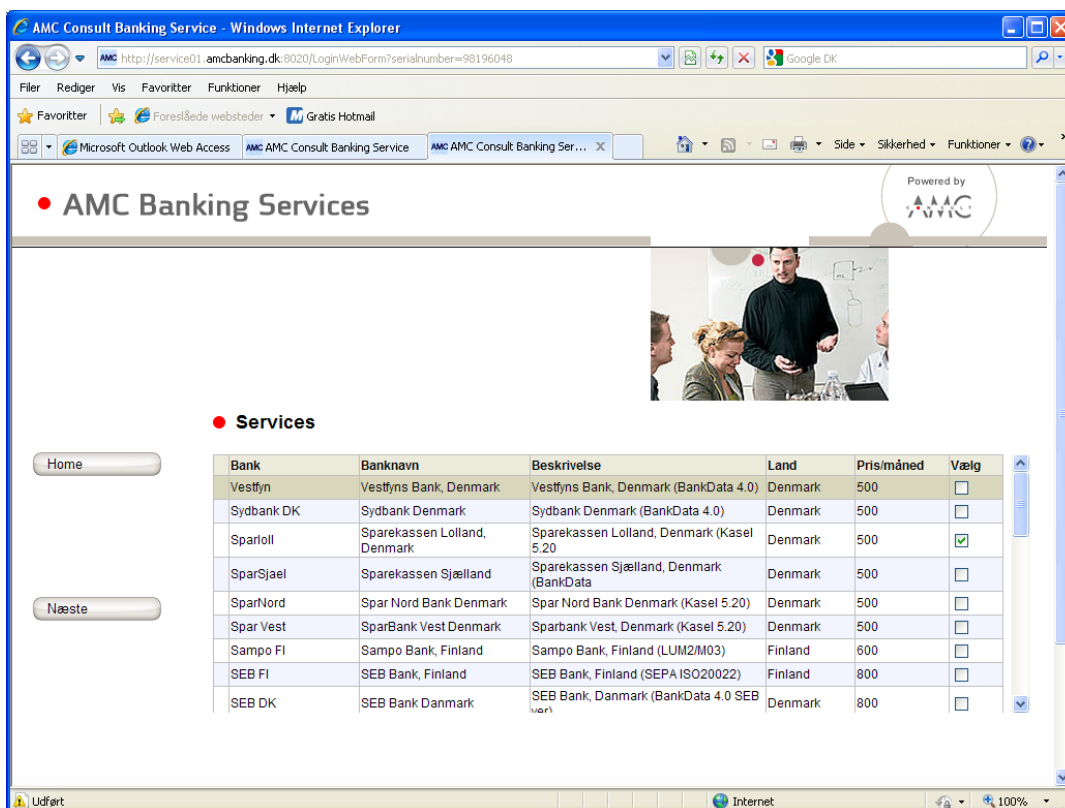
Gå tilbage til AMC-Banking / Opsætning / Parametre og skift til XTendLink fanen. Tryk herefter "Login". Du vil nu blive guidet til AMC Banking Services.



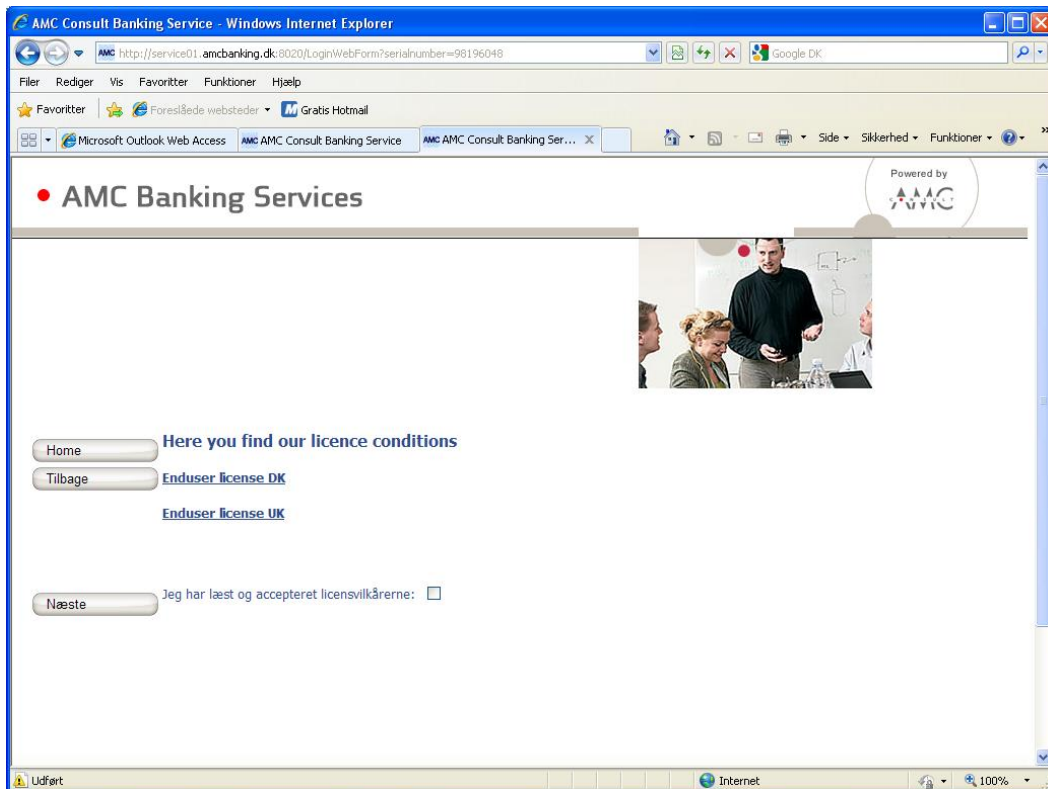
Indtast det password, du valgte i din registrering og tryk på Login. Hvis du har glemt dit password, kan du trykke på "Forgot password" og derefter indtaste din e-mail adresse. Så vil du modtage en e-mail med passwordet.



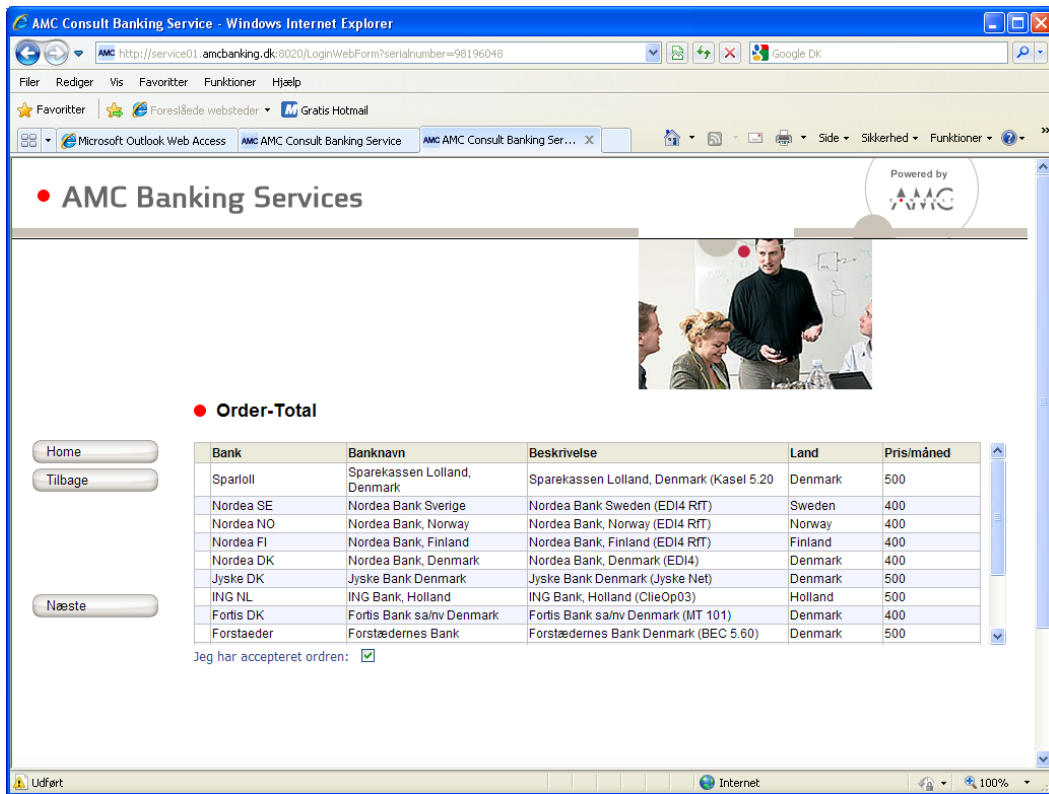
I det følgende billede vælger du Bankservices, hvorefter du vil få mulighed for at vælge, hvilke banker, du vil benytte dig af i AMC-Banking.



Marker de ønskede banker og tryk derefter på Næste.



Marker feltet "Jeg har læst og accepteret...", og tryk derefter på "Næste"



AMC Consult Banking Service - Windows Internet Explorer

AMC http://service01.amcbanking.dk:8020/LoginWebForm?serialnumber=98196048

AMC Banking Services

Powered by AMC

Order-Total

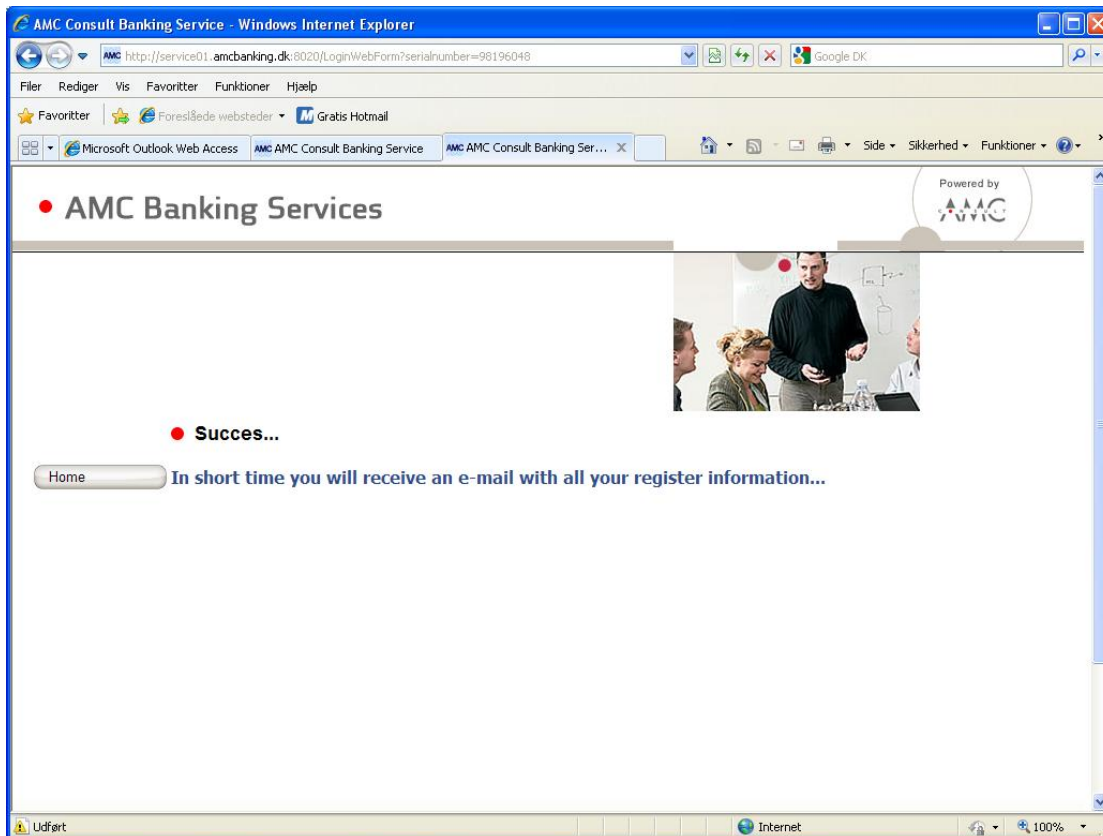
Home
Tilbage

Bank	Banknavn	Beskrivelse	Land	Pris/måned
Sparfoll	Spækassen Lolland, Danmark	Spækassen Lolland, Danmark (Kasel 5.20)	Denmark	500
Nordea SE	Nordea Bank Sverige	Nordea Bank Sweden (EDI4 RFT)	Sweden	400
Nordea NO	Nordea Bank, Norway	Nordea Bank, Norway (EDI4 RFT)	Norway	400
Nordea FI	Nordea Bank, Finland	Nordea Bank, Finland (EDI4 RFT)	Finland	400
Nordea DK	Nordea Bank, Denmark	Nordea Bank, Denmark (EDI4)	Denmark	400
Jyske DK	Jyske Bank Denmark	Jyske Bank Denmark (Jyske Net)	Denmark	500
ING NL	ING Bank, Holland	ING Bank, Holland (CieOp03)	Holland	500
Fortis DK	Fortis Bank sa/nv Denmark	Fortis Bank sa/nv Denmark (MT 101)	Denmark	400
Forstæder	Forstædernes Bank	Forstædernes Bank Denmark (BEC 5.60)	Denmark	500

Næste

Jeg har accepteret ordren:

Udført Internet 100%



AMC Consult Banking Service - Windows Internet Explorer

AMC http://service01.amcbanking.dk:8020/LoginWebForm?serialnumber=98196048

AMC Banking Services

Powered by AMC

Success...

Home In short time you will receive an e-mail with all your register information...

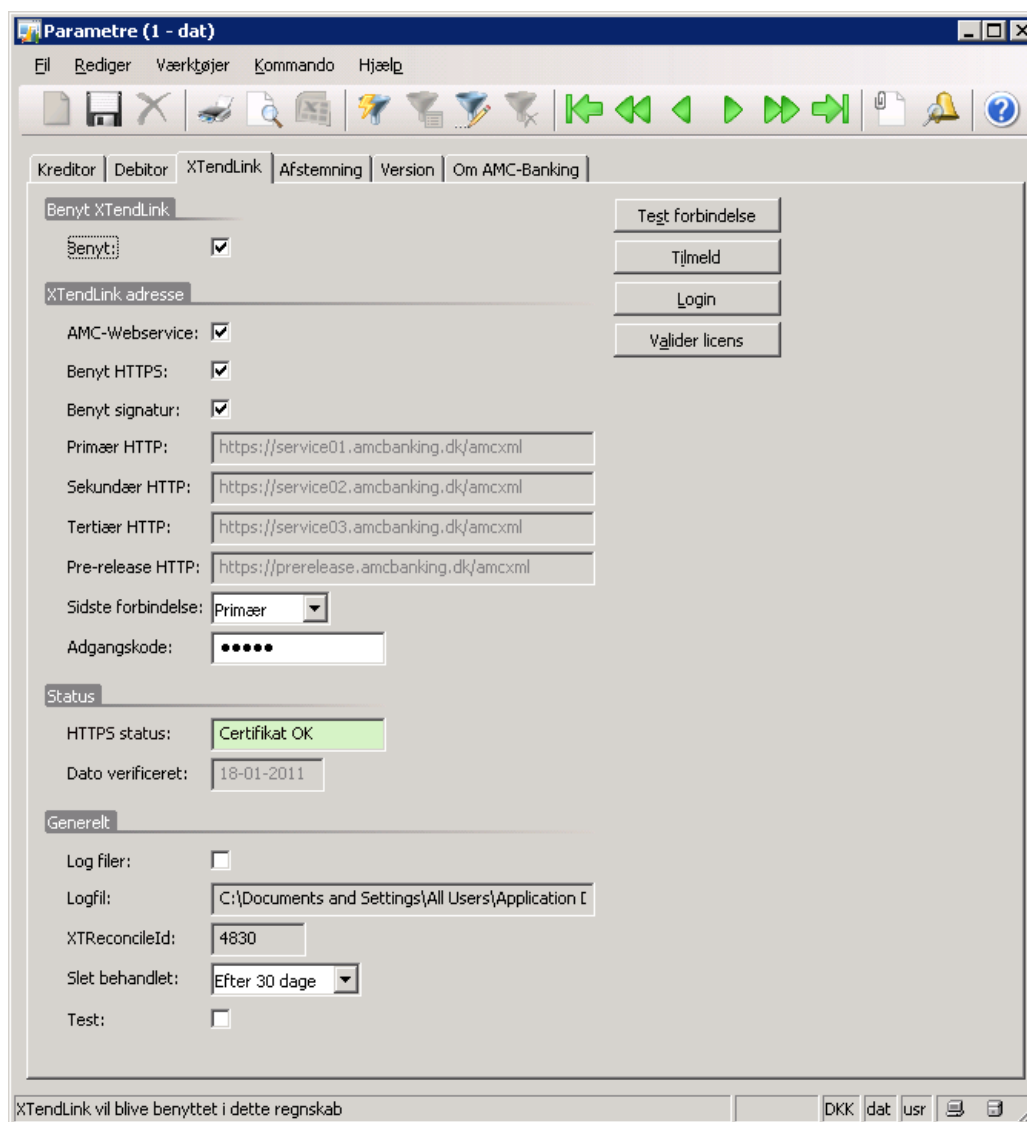
Udført Internet 100%

| Error! Use the Home tab to apply Overskrift 1 to the text that you want to appear here.

Marker feltet "Jeg har accepteret ordren" og tryk på "Næste". Nu er registreringen af AMC Banking Services gennemført, og du kan gå videre med opsætningen af AMC-Banking i Dynamics AX.

3.3 OPSÆTNING AF XTENDLINK ADRESSE OG TEST AF FORBINDELSE

Gå tilbage til AMC-Banking / Opsætning / Parametre og skift til XTendLink fanen.



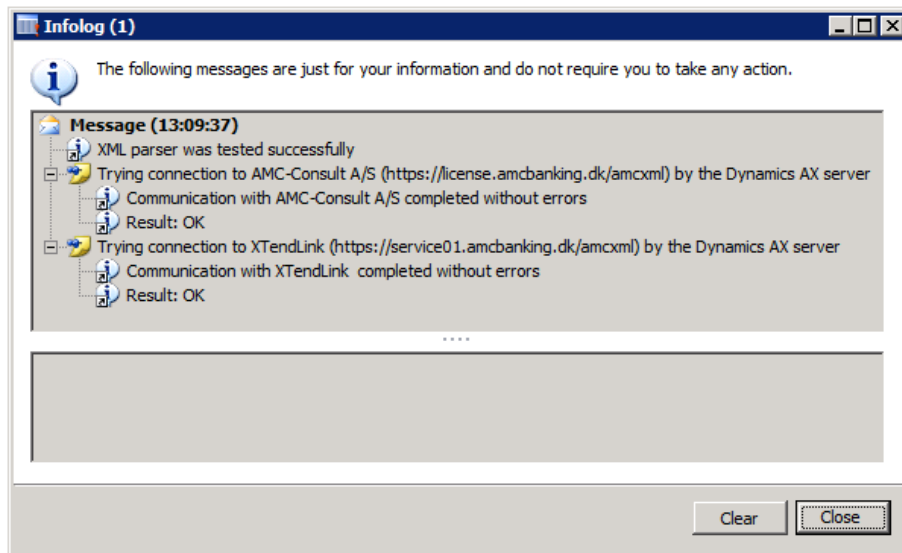
Marker feltet "Benyt".

Hvis du ønsker at benytte den hostede AMC-Banking Service, markerer du blot feltet AMC-Webservice. Derefter vil de fire http felter automatisk blive udfyldt med adresserne til AMC Banking service.

Hvis du ønsker at have AMC XTendLink installeret på firmaets eget netværk, skal du i stedet angive IP adressen og den aktuelle port til den lokalt installerede XTendLink, f.eks.

Første http: <http://10.101.101.50:8030/amcxml>

Når http felterne er udfyldt, bør du trykke på knappen "Test connection" for at sikre, at AMC-Banking kan kommunikere med XTendLink.



Testen omfatter både kommunikationen med AMC Consult's XTendLink licensserver og selve den service, der håndterer filer til og fra bankerne. Derfor får du svar på to testkørsler i ovenstående infolog.

Endelig er det en god ide at kontrollere, at der findes en gyldig licens til XTendLink. Tryk på knappen "Verify license".

Testen skulle gerne vise følgende billede (de viste banker er blot eksempler).



Hvis du i stedet får en meddelelse om, at licensen er udløbet (expired), betyder det, at betalingen for licensen endnu ikke er registreret hos AMC-Consult. Systemet vil kunne køre videre uden problemer i 30 dage, hvorefter adgangen lukkes.

4 PROBLEMLØSNING

4.1 KOMPILERINGSFEJL I BANKING ELEMENTER

Hvis der stadig er oversættelsesfejl (compile-errors) i et eller flere AMC-Banking elementer efter oversættelse (kompilering), kan du forsøge følgende:

1. *Verificer at MAP's i JournalNameMap, JournalTableMap og JournalTransMap er korrekt oprettet. Kør evt. klassen AMCBankMapNeededCreate igen. Verificer at ovenstående MAP's er "gemt". Prøv at genstarte AX. De aktuelle maps skal stadig eksistere og ikke være markeret røde.*
2. *Er der fortsat kompileringsfejl – prøv da at importere alle XPO-filer igen i den oprindelige rækkefølge.*

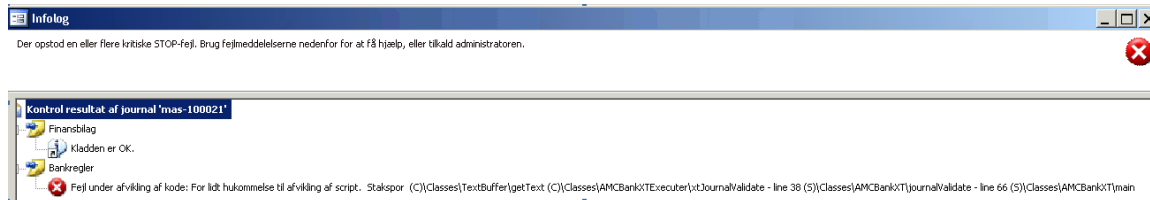
4.2 MANGLENDE LABELS I SKÆRMBILLEDER

Hvis en eller flere labels mangler i skærbilleder m.m., kan du forsøge følgende:

1. *Verificer at labelfilerne (axABAda.ald og evt. axABAEN-US.ald) er placeret i Dynamics AX applikationsbibliotek. (Samme sted som resten af Dynamics AX's labelfiler)*
2. *Slet alle filer som matcher axABAda.* og axABAEN-US.* undtagen førnævnte. Genstart herefter AX AOS services.*

4.3 FEJL I BETALINGSKLADDEN

Ved forsøg på at sende mange betalinger fra samme kladde kan følgende fejl forekomme:



Problemet skyldes, at mængden af data, der forsøges sendt, overstiger den generelle begrænsning for XML kald i Dynamics AX. Løsningen på dette problem er at udvide denne begrænsning. Da al kommunikation fra AMC Banking mod eksterne systemer sker fra AX AOS serveren, er det tilstrækkeligt at ændre værdien på denne. Følg denne vejledning.

1. På AOS serveren, vælg START > Run og skriv Regedit
2. Vælg HKEY_LOCAL_MACHINE\SYSTEM\CurrentControlSet\Services\Dynamics Server\5.0\instance name\config name
3. Opret en ny nøgle med navnet maxbufferize (udelukkende små bogstaver) og sæt en passende værdi for denne. AMC anbefaler en værdi på 40, men der kan være behov for at sætte denne højere.
4. Genstart AOS servicen

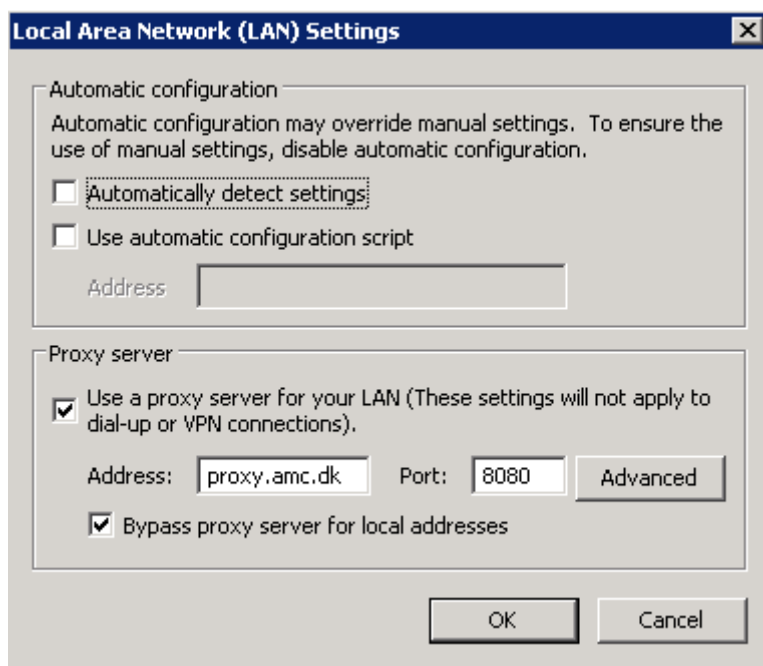
4.4 FEJL VED BRUG AF PROXYSERVER

AMC Banking kommunikerer med omverdenen fra AOS-serveren. Er brug af proxyserver på AOS-serveren påkrævet, kan det derfor resultere i fejl, når man forsøger at eksekvere webkommunikation.

4.4.1 GENEREL OPSÆTNING AF PROXYSERVER

For at afhjælpe fejlen kræver det, at man på AOS-serveren udfylder Windows standard-proxyopsætninger (WinInet). Det kan gøres på følgende måde:

1. På AOS-serveren, åbn Internet Explorer
2. Fra menuen, vælg Tools > Internet Options
3. Under fanen Connections, vælg LAN settings
4. Aktiver brug af proxy server ved at sætte hak i Use a proxy server for your LAN

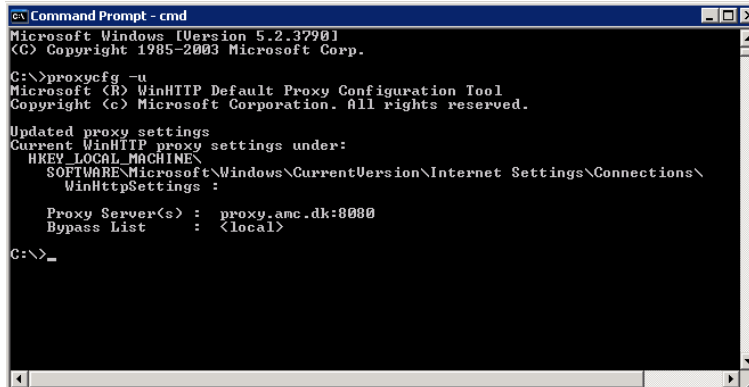


5. Udfyld de nødvendige proxyopsætninger og klik herefter OK

Da AMC Banking kommunikerer via COM-objektet ServerXMLHTTP, benyttes Windows-tjenesten WinHTTP. WinHTTP benytter som udgangspunkt ikke proxyopsætningen fra WinInet og man er derfor nødt til at importere denne opsætning manuelt. Til det formål benyttes Windows proxy-konfigurationsværktøjet Proxycfg.exe (på nyere Windows-versioner Netsh.exe). Proxyopsætningen fra WinInet importeres til WinHTTP på følgende måde:

4.4.2 OPSÆTNING AF ÆLDRE WINDOWS VERSIONER (WINDOWS SERVER 2003 OG TIDLIGERE)

1. På AOS serveren, vælg START > Run og skriv cmd
2. Fra Command Prompt, indtast kommandoen **proxycfg -u**



```
Command Prompt - cmd
Microsoft Windows [Version 5.2.3790]
(C) Copyright 1985-2003 Microsoft Corp.

C:\>proxycfg -u
Microsoft (R) WinHTTP Default Proxy Configuration Tool
Copyright (c) Microsoft Corporation. All rights reserved.

Updated proxy settings
Current WinHTTP proxy settings under:
    HKEY_LOCAL_MACHINE\
    SOFTWARE\Microsoft\Windows\CurrentVersion\Internet Settings\Connections\
    WinHttpSettings :
        Proxy Server(s) : proxy.amc.dk:8080
        Bypass List    : <local>

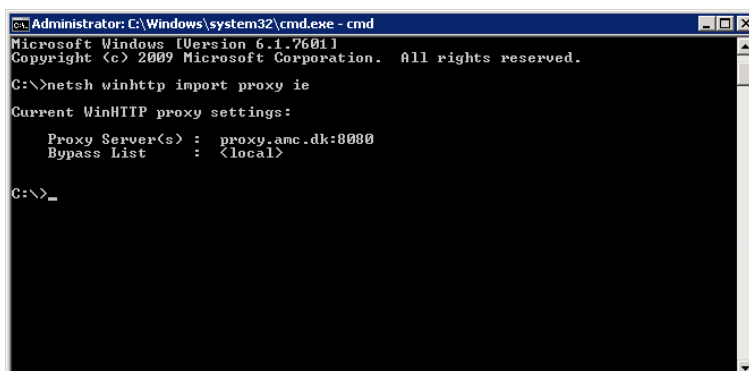
C:\>_
```

Skulle man på et senere tidspunkt ønske at fjerne proxyopsætningen fra WinHTTP, kan man benytte kommandoen **proxycfg -d**

For nærmere info omkring Proxycfg.exe, se <http://support.microsoft.com/kb/289481>

4.4.3 OPSÆTNING AF NYERE WINDOWS VERSIONER (WINDOWS SERVER 2008 OG SENERE)

1. På AOS serveren, vælg START > Run og skriv cmd
2. Fra Command Prompt, indtast kommandoen **netsh winhttp import proxy ie**



```
Administrator: C:\Windows\system32\cmd.exe - cmd
Microsoft Windows [Version 6.1.7601]
Copyright (c) 2009 Microsoft Corporation. All rights reserved.

C:\>netsh winhttp import proxy ie

Current WinHTTP proxy settings:
    Proxy Server(s) : proxy.amc.dk:8080
    Bypass List    : <local>

C:\>_
```

Skulle man på et senere tidspunkt ønske at fjerne proxyopsætningen fra WinHTTP kan man benytte kommandoen **netsh winhttp reset proxy**

For nærmere info omkring Netsh.exe, se [http://technet.microsoft.com/en-us/library/cc731131\(W.S.10\).aspx](http://technet.microsoft.com/en-us/library/cc731131(W.S.10).aspx)