



INSTALLATIONSGUIDE

TIL

AMC-BANKING

FOR

MICROSOFT DYNAMICS AX 2009

dansk udgave



INDHOLD

1	Indledning.....	4
2	Installation af AMC-Banking.....	5
2.1	Hvad skal du bruge til installationen?	5
2.2	Kopier labelfiler	5
2.3	Importer modul	5
2.4	Oprettelse af maps.....	6
2.5	Installer seneste patch	6
2.6	Kompiler AMC-Banking	7
2.7	Rettigheder til modulet.....	7
2.8	Opret menupunkt.....	8
2.9	Importer bankregler	9
3	Tilmelding til AMC Banking webservice	10
3.1	Kommunikation gennem porte	10
3.1.1	AMC-Banking Classic	10
3.1.2	AMC-Banking Enterprise	10
3.2	Registrering	11
3.3	Login og valg af banker.....	13
3.4	Opsætning af XTendLink adresse og test af forbindelse.....	17
4	Opgradering af AMC-Banking fra version 4.x eller tidligere	19
4.1	Import af XML værktøj i den tidligere version	19
4.2	Eksport af data fra tidligere version	19
4.3	Import af data i AMC-Banking 2009	21
4.4	Konvertering af betalingstyper.....	22
4.5	Opsætning i øvrigt.....	24

5	Problemløsning	25
5.1	Kompileringsfejl i Banking elementer	25
5.2	Manglende labels i skærbilleder	25
5.3	Synkroniseringsfejl i tabeller	25
5.4	Warnings efter endt kompilering	25
5.5	Fejl i betalingskladden	26
5.6	Fejl ved åbning af AMC-kladder	26
6	Slet gamle elementer	27
7	Appendiks	28
7.1	Sådan opretter du et link fra kreditor til AMC-Banking	29
7.2	Automatisk oprettelse af nye kreditorer i AMC-Banking	31
7.3	Sådan tilføjer du betalingstype og bankkonto i indgangsbogen	34
7.4	Benyt Axapta standard betalingsmåder sammen med AMC-Banking	41
7.4.1	Aktiver understøttelse af standard Axapta betalingsmåder	41
7.4.2	Tilretninger i indgangsbogen	42
7.5	Skab mulighed for at genudskrive betalingsadvisering	43

1 INDLEDNING

Tak for dit valg af AMC-Banking. Vi håber, at du får glæde af modulet og dets faciliteter.

For at kunne afvikle AMC Banking kræves Dynamics AX 3.0 eller senere, RUN-TIME BUS-afvikler eller MorphX udviklingspakke og X++ kildetekst. Denne vejledning omfatter dog kun installation af AMC-Banking i Dynamics AX version 2009.

Vise servicepacks til Dynamics AX understøtter ikke på tilfredsstillende måde import af eksterne moduler, hvorfor AMC Banking ikke vil kunne installeres på disse. Servicepacks bliver testet af AMC efterhånden som de frigives fra Microsoft Business Solutions (MBS), og resultatet af disse tests vil blive offentliggjort på AMC's hjemmeside. Vær derfor opmærksom på, om AMC-Banking understøtter din aktuelle servicepack.

Hvis AMC-Banking ikke skulle leve op til dine forventninger, er du altid velkommen til at kontakte din forhandler og beskrive hvorfor. Vi vil så i samarbejde med forhandleren hjælpe dig til at få det fulde udbytte af AMC-Banking.

Eventuel kritik til AMC-Banking modtages gerne, idet kritikken i stor udstrækning danner grundlag for vores bestræbelser på at optimere AMC-Banking modulets faciliteter og brugervenlighed.

Du har også mulighed for at besøge vores hjemmeside på adressen:

www.amc.dk

-her vil du kunne finde yderligere information om AMC-Consult A/S, og vores produkter.

I det omfang denne manual løbende opdateres, vil et eksemplar af den også kunne hentes på vores hjemmeside. Spørg din forhandler.

2 INSTALLATION AF AMC-BANKING

2.1 HVAD SKAL DU BRUGE TIL INSTALLATIONEN?

Du skal bruge følgende elementer:

1. Seneste AMC Banking grundversion
2. Seneste patch fra AMC's hjemmeside, hvis nyere end ovenstående
3. Seneste sæt bankregler fra AMC's hjemmeside
4. Seneste sæt sprogfiler fra AMC's hjemmeside

2.2 KOPIER LABELFILER

Inden du starter Dynamics AX, skal du kopiere de medfølgende labelfiler ind i applikationsmappen på serveren. Når du downloader labelfilerne, får du en zip-fil, som indeholder filer til alle de sprog, AMC-Banking understøtter.

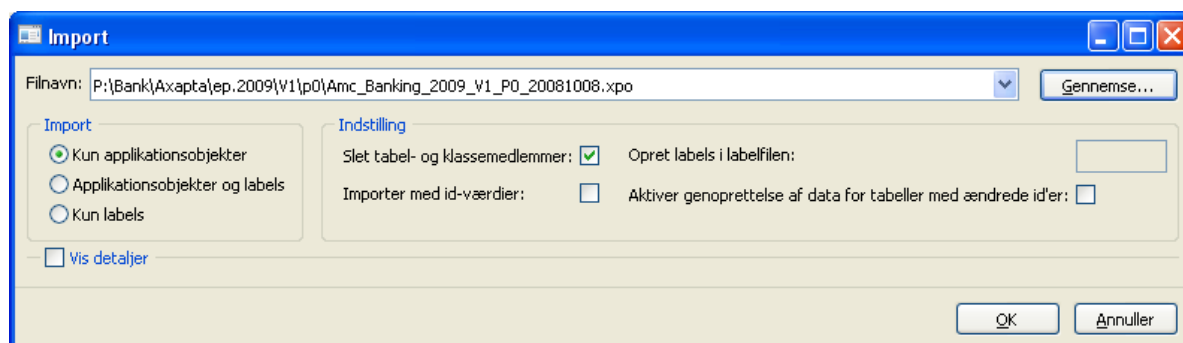
Pak filerne ud, og kopier dem direkte ind i dit Dynamics AX applikationsbibliotek, f.eks. X:\Dynamics AX\appl\standard. Du bør vælge kun at kopiere de sprog, der er relevante for din Dynamics AX installation. Sproget fremgår af filnavnet, f.eks. hedder den danske labelfil axABADa.ald.

2.3 IMPORTER MODUL

Start Dynamics AX i det udviklingslag, hvor du vil installere AMC-Banking.

Filen AMC_Banking_2009*.xpo, som du har modtaget fra AMC-Consult skal nu importeres. Det gøres via AOT (CTRL + D).

Importfunktionen findes under Command/Import eller ved at vælge ikonet yderst til højre i AOT værktøjslinien. Find filen ved hjælp af Browse knappen og vælg Open. Marker boksene som vist herunder og tryk OK. **Kør importen mindst 2 gange for at undgå kompileringsfejl senere.**



Når installationen er færdig, vil du sandsynligvis se en del kompileringsfejl. Gå videre til næste afsnit, for at løse disse.

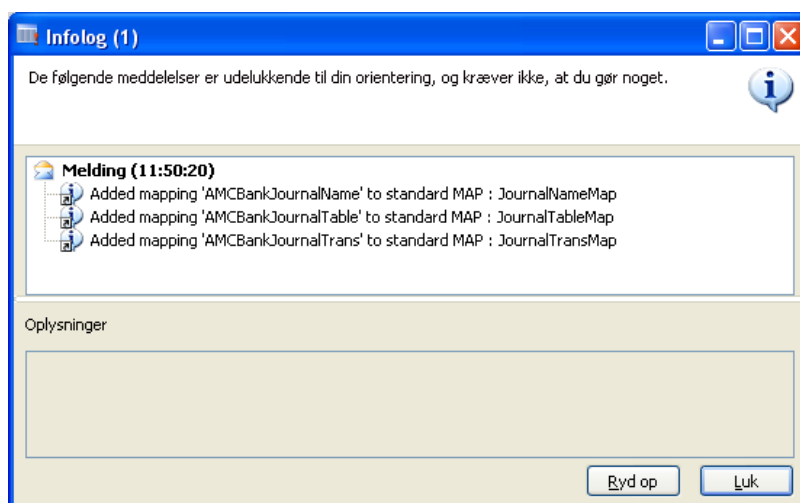
2.4 OPRETTELSE AF MAPS

AMC-Banking benytter sig af standard maps i Dynamics AX applikationen, men disse leveres ikke med AMC-Banking modulet, idet der vil være risiko for at installationen overskriver eventuelle ændringer i de eksisterende maps.

AMC-Consult har i stedet udviklet en kørsel, som foretager de nødvendige ændringer i applikationen. Du skal starte denne kørsel inden du kan kompilere AMC-Banking uden fejl.

Gå til AOT (CTRL + D) og find klassen AMCBankMapNeededCreate. Kør denne klasse ved at højreklikke og vælge Open.

Kørslen afsluttes med en bekræftelse af, at der er tilføjet tre nye mappings.



2.5 INSTALLER SENESTE PATCH

Hvis der findes en patch til AMC-Banking, skal den installeres nu. Du kan finde patches på www.amcbanking.dk, hvor de vil ligge som zip-filer.

Import af patchen sker på præcis samme måde som ved installation af grundmodulet (se afsnit 2.2)

2.6 KOMPILER AMC-BANKING

Under installation af såvel grundmodulet som evt. patch vil der efterfølgende fremkomme kompileringsfejl, som skal afhjælpes.

Ved import af grundmodulet blev der oprettet et projekt ved, som du kan finde under Projects / Shared. Kompiler projektet et par gange og kontroller, at kompileringen er gennemført uden fejl. Hvis du installerer AMC-Banking 2009 v2 som en opgradering fra v1, vil der forekomme synkroniseringsfejl på grund af ændringer i tabelegenskaberne. Disse fejl vil blive afhjulpet, når data fra den tidligere version importeres i AMC-Banking 2009 v2.

2.7 RETTIGHEDER TIL MODULET

For at få adgang til modulet skal du nu give de relevante brugergrupper adgang til AMC-Banking's security keys.

Det kan være en fordel at oprette en brugergruppe specielt til AMC-modulet. Hvis dette ønskes, skal gruppen oprettes under Administration / Setup / User groups.

Vælg herefter Administration / Setup / Security / User group permissions.

Vælg den gruppe og evt. domæne, du ønsker at tildele rettigheder og klik herefter på fanen Permissions. Peg på den security key, der hedder AMC-Banking. Klik på Full control til højre i billedet.

Du kan også vælge kun at give delvise rettigheder til den aktuelle brugergruppe. AMC-Banking er opdelt i en række underniveauer, som du kan se ved at udvide din security key.

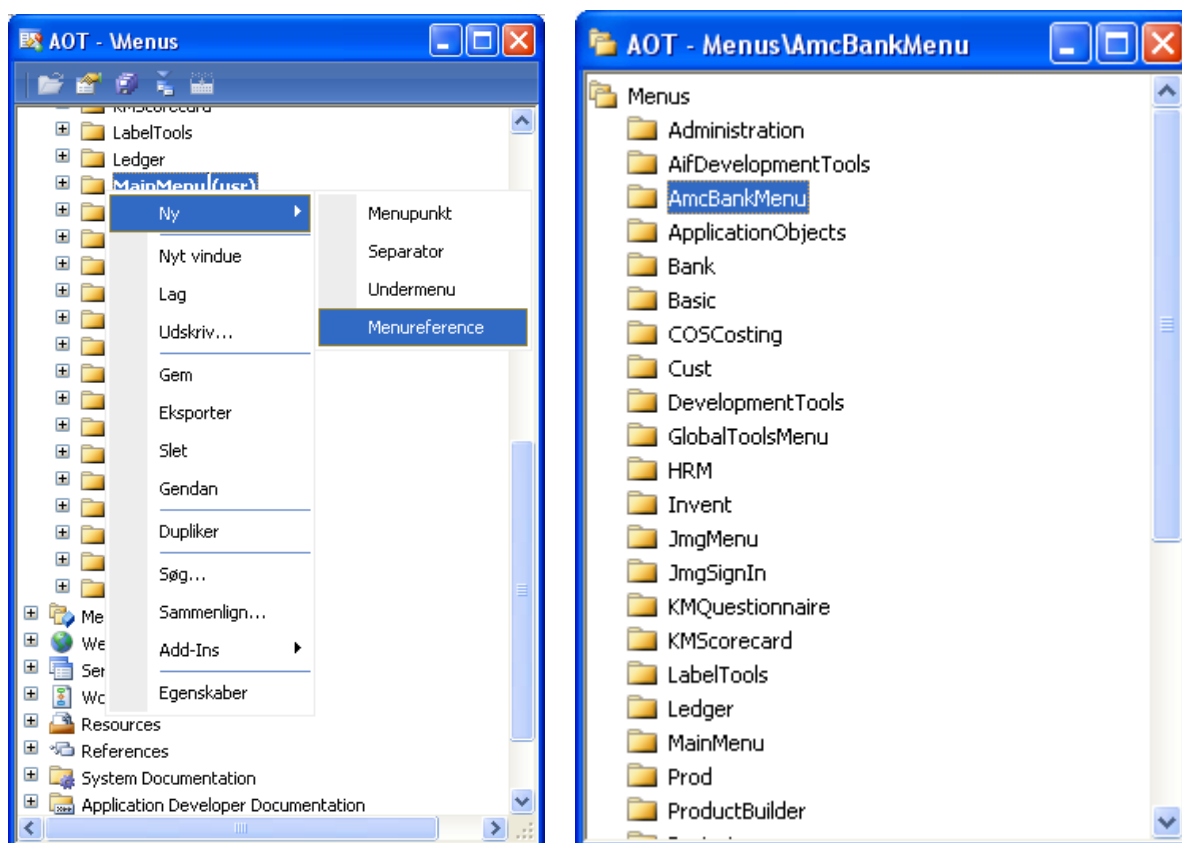
2.8 OPRET MENUPUNKT

Det er nødvendigt at oprette menufanen AMC Banking manuelt i hovedmenuen, idet en automatisk installation af denne vil medføre risiko for, at eventuelle eksisterende tilretninger af menuen overskrives.

Vær opmærksom på, at den eksisterende hovedmenu kan være tilrettet i et højere udviklingslag, end du i øjeblikket befinder dig i. Hvis det er tilfældet, skal du skifte til dette lag inden du opretter AMC-Banking i menuen.

Menuen tilrettes ved at åbne AOT

Vælg Menus og højreklik herefter på MainMenu. Vælg New og derefter Menu reference.

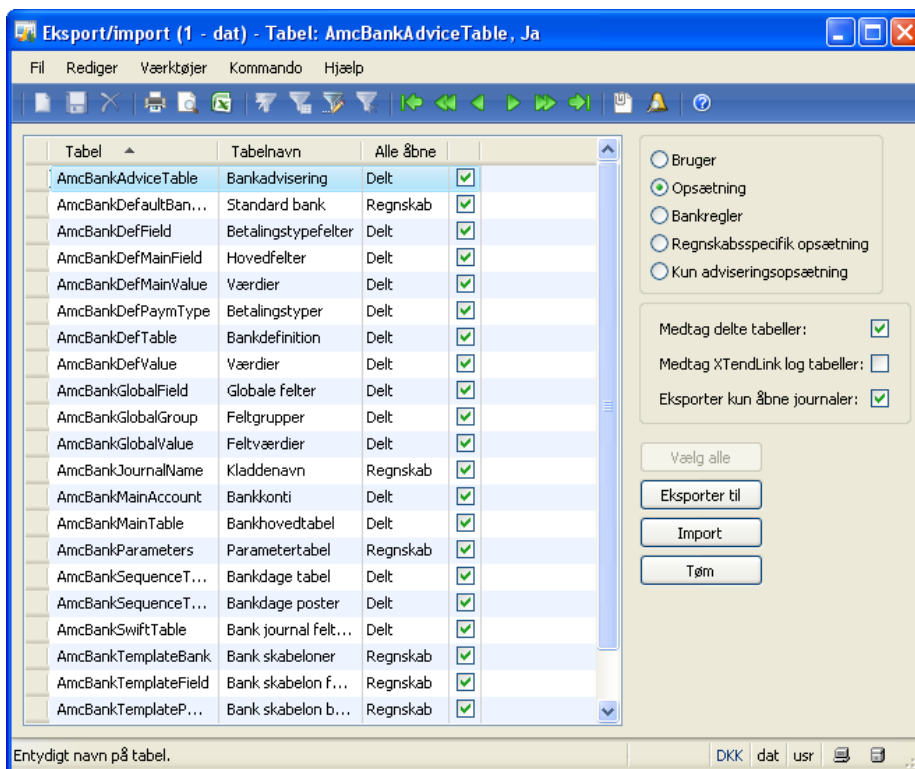


Der vil nu blive vist et nyt vindue, hvorfra samtlige menuer kan vælges. Klik og træk AMcBankMenu over i AOT's MainMen. Menupunktet placerer sig umiddelbart efter den valgte placering. Hvis du efterfølgende vil flytte menupunktet, kan det gøres med ALT + pil op/pil ned. Gem herefter ændringerne ved at højreklikke på MainMenu og vælg Gem.

Luk og genstart Dynamics AX. Kontroller, at du nu har en ny menu med navnet AMC-Banking.

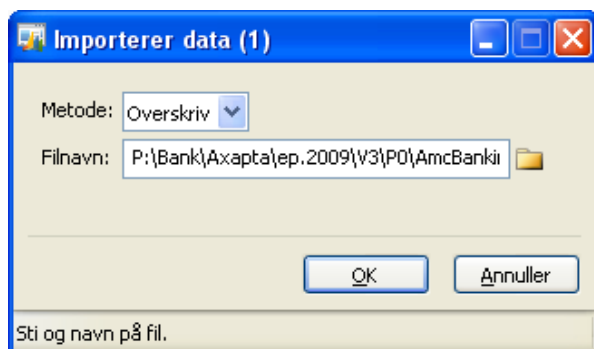
2.9 IMPORTER BANKREGLER

Vælg AMC-Banking / Periodic / Change / Eksport/Import.



Første gang modulet installeres, bør der køres import af setup-filen til alle opsætningstabeller i modulet. Det gøres ved at klikke på "Opsætning" og markere feltet "Medtag delte tabeller". Tryk herefter Import.

Vælg kun denne metode, hvis der er tale om en ny installation, idet du vil overskrive en del tabeller, som i forvejen kan indeholde data. Hvis du er i gang med en opgradering af modulet, bør du altid vælge tabellisten "Bankregler".



Find setup filen (XML-fil), som du har downloadet eller modtaget fra AMC-Consult.

3 TILMELDING TIL AMC BANKING WEBSERVICE

3.1 KOMMUNIKATION GENNEM PORTE

AMC-Banking er bygget til at kommunikere med XTendLink via webservices. Der skelnes mellem to muligheder. AMC-Banking Classic og AMC-Banking Enterprise.

3.1.1 AMC-BANKING CLASSIC

AMC-Banking Classic bygger på webservices som kan tilgås via AMC's webserver. Dette betyder at der skal være adgang til internettet via port 8030 og port 8020 fra Axapta-serveren. Således skal der være adgang til <http://service01.amcbanking.dk> og <http://service02.amcbanking.dk> på begge porte.

Første gang man skal registrere sit modul foregår det gennem AMC-Consult A/S website som vil blive tilgået fra den Axapta klient man sidder ved. Derfor skal der også på denne klient være åbent for port 8020. (Vigtigt: Bemærk at begge porte kun bør være åbne for udgående trafik)

3.1.2 AMC-BANKING ENTERPRISE

AMC-Banking Enterprise bygger på webservices som kan tilgås via en egen installeret XTendLink server. Dette betyder at der skal være adgang til en eller flere XTendLink serverer på en frit opsættelig port indenfor eget netværk eller VPN forbindelse. Vi foreslår dog port 8030 til produktion og port 8040 til test.

Første gang man skal registrere sit modul foregår det gennem AMC-Consult A/S website som vil blive tilgået fra den Axapta klient man sidder ved. Derfor skal der også på denne klient være åbent for port 8020. Alternativt kan man registrere sit modul udenfor Axapta miljøet via en helt anden pc. Kravet er dog at denne pc har port 8020 åben når registreringen skal foretages.

(Vigtigt: Bemærk at de nævnte porte kun bør være åben for udgående trafik)

3.2 REGISTRERING

For at kunne benytte AMC-Banking, skal du have oprettet en gyldig licens til modulet. Hvis du ikke allerede har en licens, kan du registrere en ny ved at følge nedenstående punkter:

Gå til AMC-Banking / Opsætning / Parametre og skift til fanebladet XTendLink.

Parametre (1 - dat)

Fil Rediger Værktøjer Kommando Hjælp

Kreditor Debitor **XTendLink** Afstemning Version Om AMC-Banking

Benyt XTendLink

Test forbindelse

Tilmeld

Login

Valider licens

XTendLink adresse

AMC-Webservice:

Benyt HTTPS:

Benyt signatur:

Primær HTTP:

Sekundær HTTP:

Tertiær HTTP:

Pre-release HTTP:

Sidste forbindelse:

Adgangskode:

Status

HTTPS status: Certifikat OK

Dato verificeret:

Generelt

Log filer:

Logfil:

XTReconcileId:

Slet behandlet:

Test:

XTendLink vil blive benyttet i dette regnskab

DKK dat usr

Tryk på knappen "Tilmeld".

Du vil nu blive guidet videre til registreringsiden for AMC Banking Services. Registreringsbilledet vil være delvist udfyldt med oplysninger hentet fra AX firmakartotek og licensoplysninger.

The screenshot shows the registration page for AMC Banking Services. The page is titled "AMC Banking Services" and features a "Registrering" section. The form is partially filled with data from an AX firmakartotek and license information.

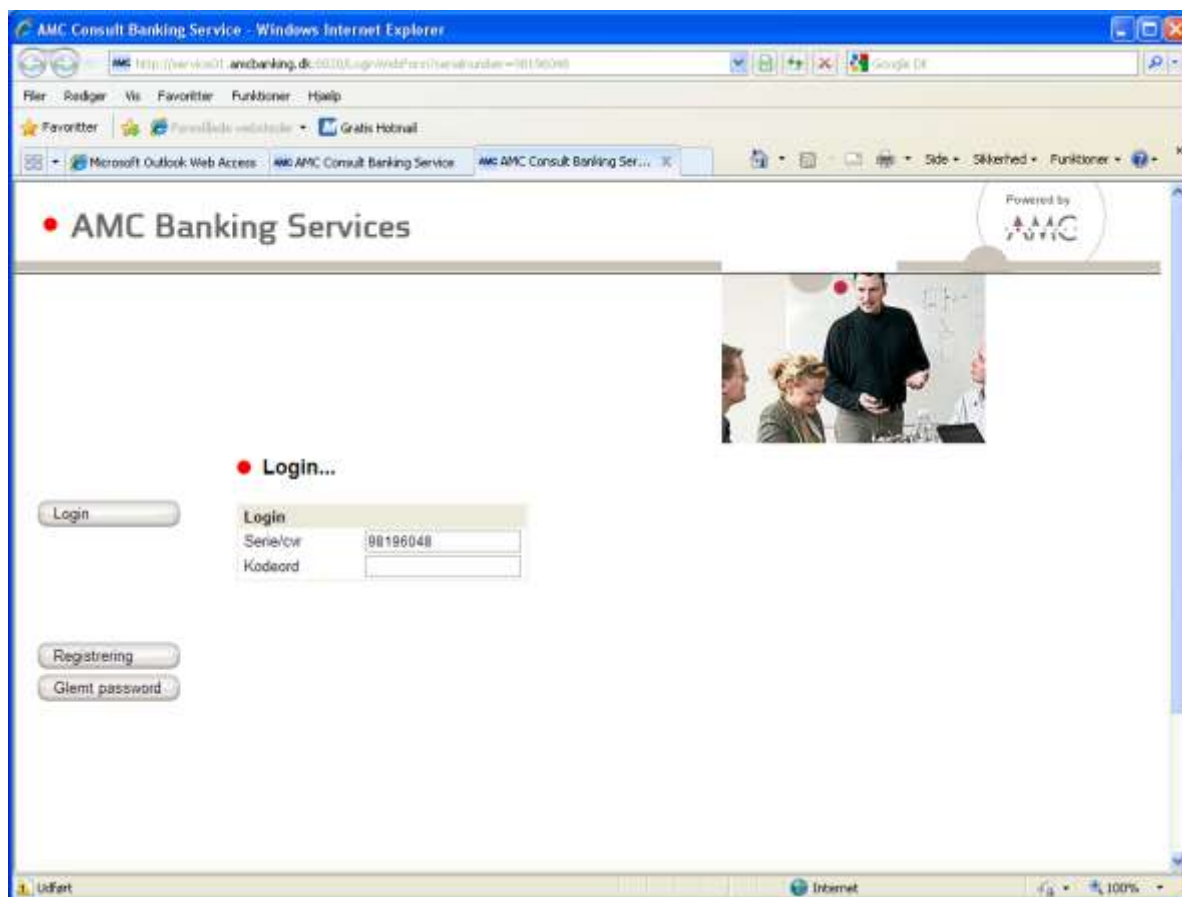
Registrering	Kontakt	Faktura adresse
System: <input type="text" value="AmcBankingAeapte"/>	Kontaktperson: <input type="text"/>	Navn: <input type="text" value="Krone Cykler A/S"/>
Serienummer: <input type="text" value="98199048"/>	Telefon: <input type="text" value="38888870"/>	Adresse 1: <input type="text" value="H.V. Njholms Vej 7"/>
CVR-Nr: <input type="text" value="999999999"/>	Mail: <input type="text"/>	Adresse 2: <input type="text"/>
	Kodeord: <input type="text"/>	Adresse 3: <input type="text"/>
	Kodeord: <input type="text"/>	Postnummer: <input type="text" value="2000"/>
		Land: <input type="text" value="DK"/>

Below the form, there is a checkbox labeled "Jeg har læst og accepteret licens- og pris betingelserne" which is currently unchecked.

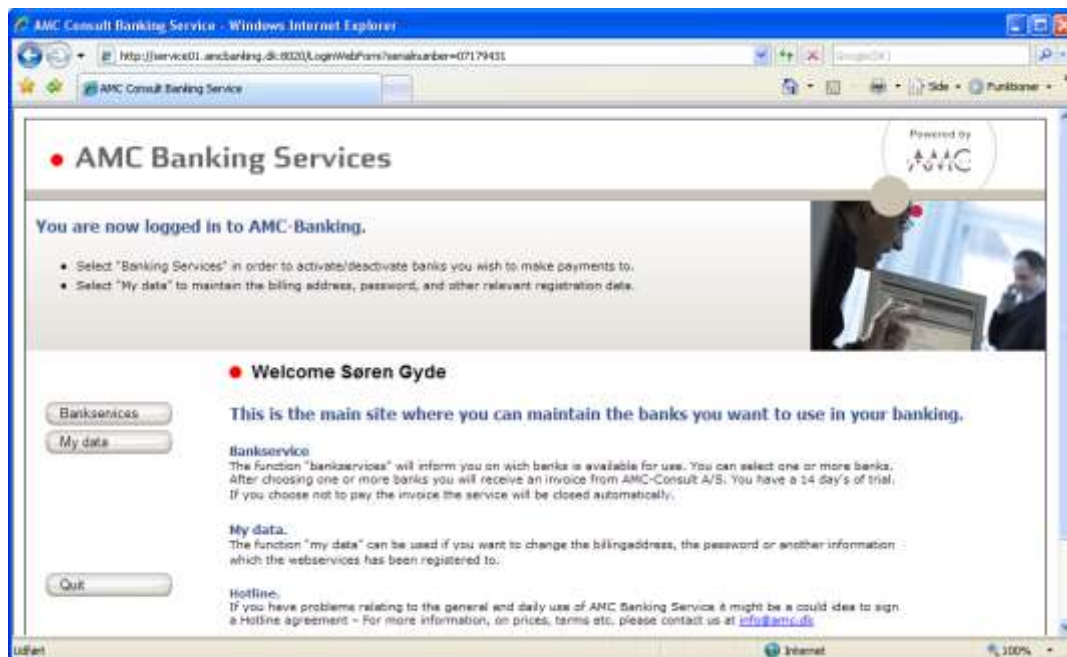
Udfyld resten af felterne og angiv også et password, som du senere skal bruge i opsætningen af AMC-Banking. Marker feltet "Jeg har læst og accepteret....." og tryk derefter på Registrering. Tryk derefter på Login for at fortsætte registreringen.

3.3 LOGIN OG VALG AF BANKER

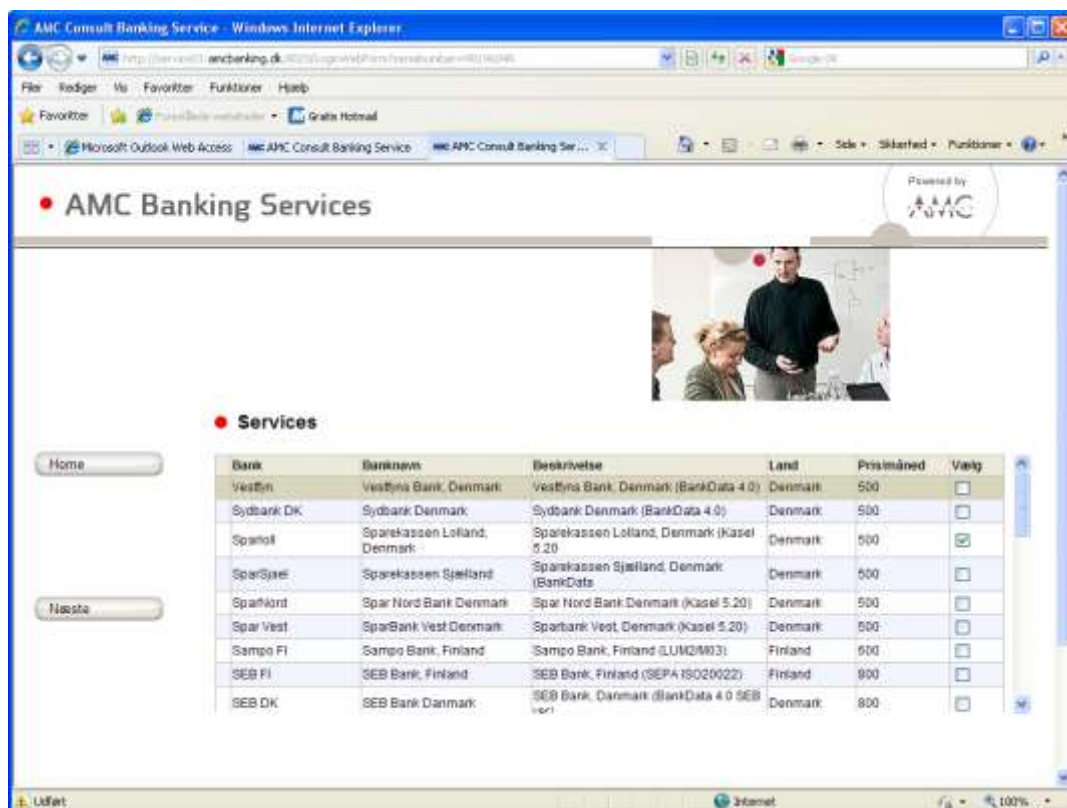
Gå tilbage til AMC-Banking / Opsætning / Parametre og skift til XTendLink fanen. Tryk herefter "Login". Du vil nu blive guidet til AMC Banking Services.



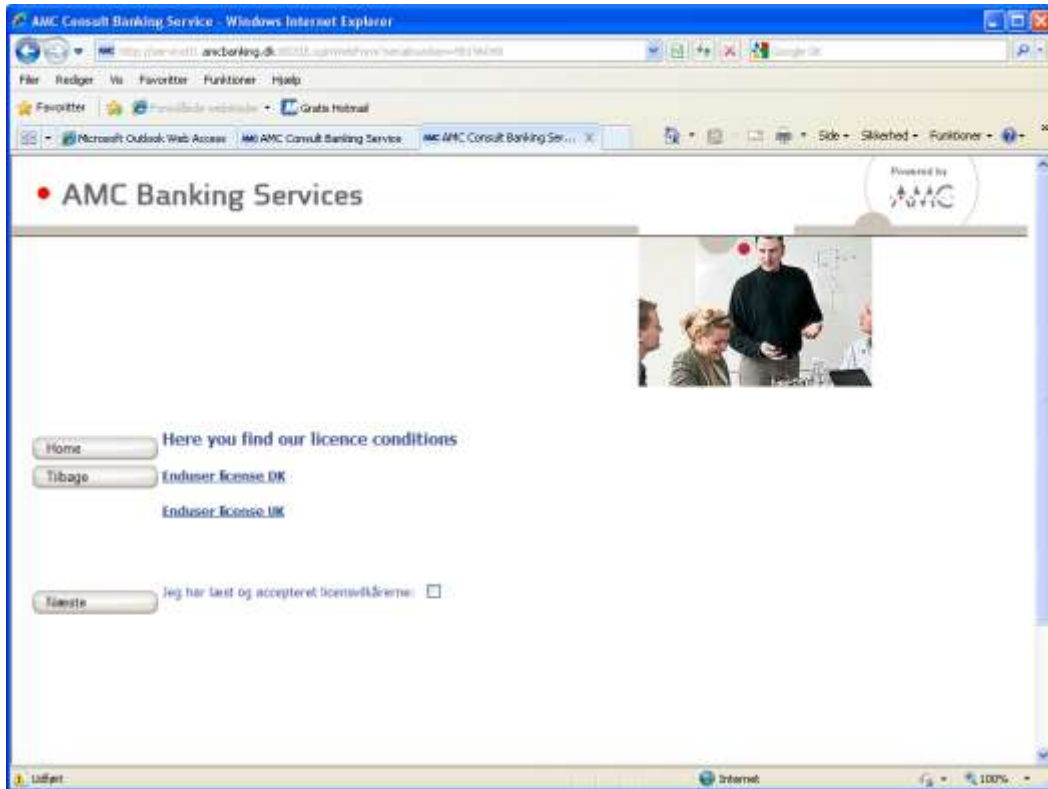
Indtast det password, du valgte i din registrering og tryk på Login. Hvis du har glemt dit password, kan du trykke på "Forgot password" og derefter indtaste din e-mail adresse. Så vil du modtage en e-mail med passwordet.



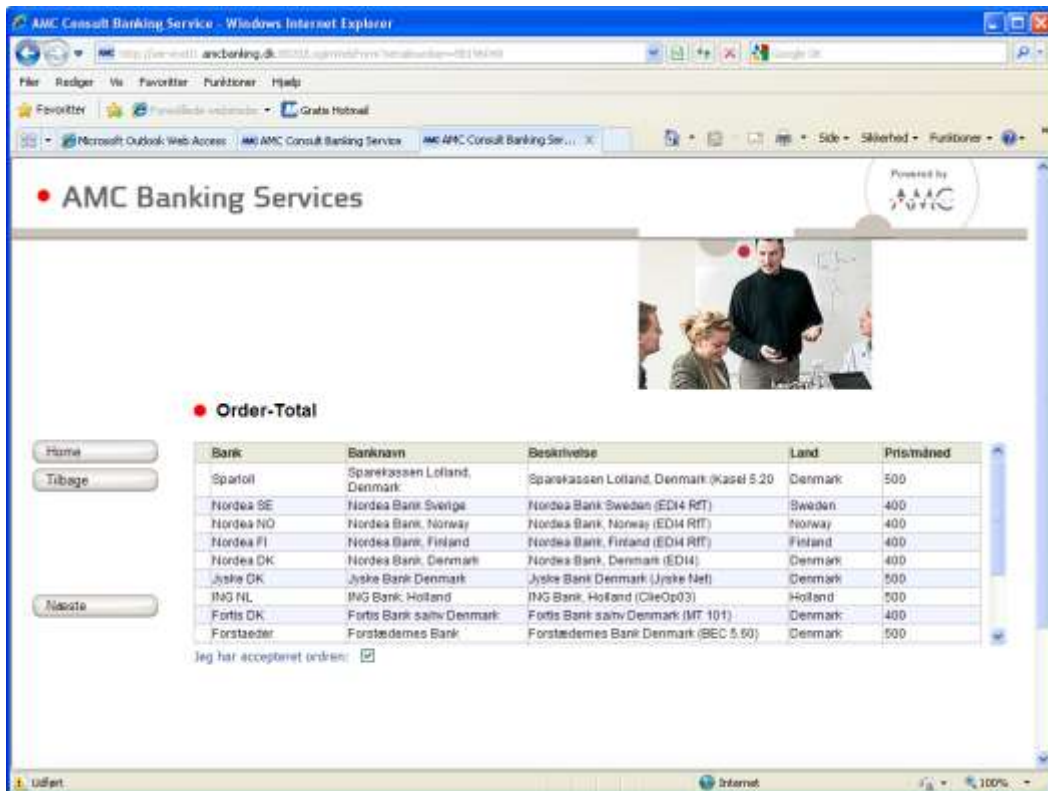
I det følgende billede vælger du Bankservices, hvorefter du vil få mulighed for at vælge, hvilke banker, du vil benytte dig af i AMC-Banking.

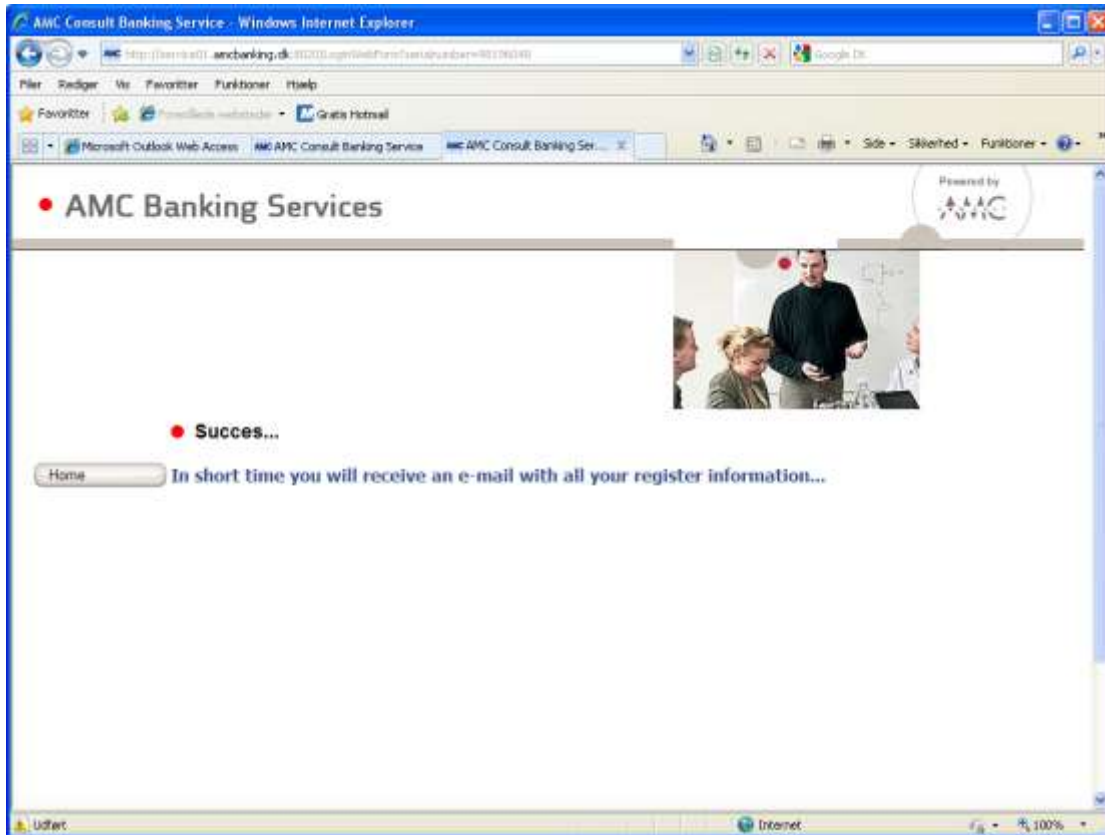


Marker de ønskede banker og tryk derefter på Næste.



Marker feltet "Jeg har læst og accepteret...", og tryk derefter på "Næste"





Marker feltet "Jeg har accepteret ordren" og tryk på "Næste". Nu er registreringen af AMC Banking Services gennemført, og du kan gå videre med opsætningen af AMC-Banking i Dynamics AX.

3.4 OPSÆTNING AF XTENDLINK ADRESSE OG TEST AF FORBINDELSE

Gå tilbage til AMC-Banking / Opsætning / Parametre og skift til XTendLink fanen.

The screenshot shows the 'Parametre (1 - dat)' window with the following configuration details:

- Benyt XTendLink:**
- XTendLink adresse:**
 - AMC-Webservice:
 - Benyt HTTPS:
 - Benyt signatur:
 - Primær HTTP:
 - Sekundær HTTP:
 - Tertiær HTTP:
 - Pre-release HTTP:
 - Sidste forbindelse:
 - Adgangskode:
- Status:**
 - HTTPS status:
 - Dato verificeret:
- Generelt:**
 - Log filer:
 - Logfil:
 - XTR reconcileId:
 - Slet behandlet:
 - Test:

Buttons on the right: Test forbindelse, Tilmeld, Login, Valider licens.

Footer: XTendLink vil blive benyttet i dette regnskab | DKK dat usr

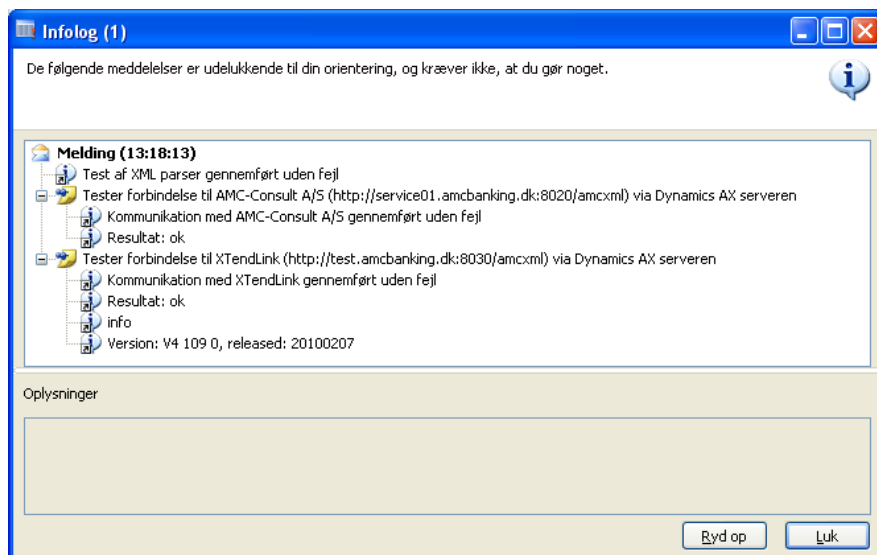
Marker feltet "Benyt".

Hvis du ønsker at benytte den hostede AMC-Banking Service, markerer du blot feltet AMC-Webservice. Derefter vil de fire http felter automatisk blive udfyldt med adresserne til AMC Banking service.

Hvis du ønsker at have AMC XTendLink installeret på firmaets eget netværk, skal du i stedet angive IP adressen og den aktuelle port til den lokalt installerede XTendLink, f.eks.

Første http: <http://10.101.101.50:8030/amcxml>

Når http felterne er udfyldt, bør du trykke på knappen "Test forbindelse" for at sikre, at AMC-Banking kan kommunikere med XTendLink.



Testen omfatter både kommunikationen med AMC Consult's XTendLink licensserver og selve den service, der håndterer filer til og fra bankerne. Derfor får du svar på to testkørsler i ovenstående infolog.

Endelig er det en god ide at kontrollere, at der findes en gyldig licens til XTendLink. Tryk på knappen "Valider licens".

Testen skulle gerne vise følgende billede (de viste banker er blot eksempler).



Hvis du i stedet får en meddelelse om, at licensen er udløbet (expired), betyder det, at betalingen for licensen endnu ikke er registreret hos AMC-Consult. Systemet vil kunne køre videre uden problemer i 30 dage, hvorefter adgangen lukkes.

4 OPGRADERING AF AMC-BANKING FRA VERSION 4.X ELLER TIDLIGERE

Hvis du skal opgradere AMC-Banking fra en version tidligere end 2009, er der en række forhold, du skal være opmærksom på. Da alle tabeller i modulet har skiftet navn og AMC-Banking generelt har ændret struktur, vil det kun være delvis muligt at konvertere data fra tidligere versioner af modulet. De væsentligste af disse antages at være kreditor banktabellen, hvor alle kreditorernes betalingstyper og bankkonti findes. I dette afsnit får du hjælp til at konvertere disse data.

Det vil ikke være muligt at overføre kladder fra versioner tidligere end 2009.

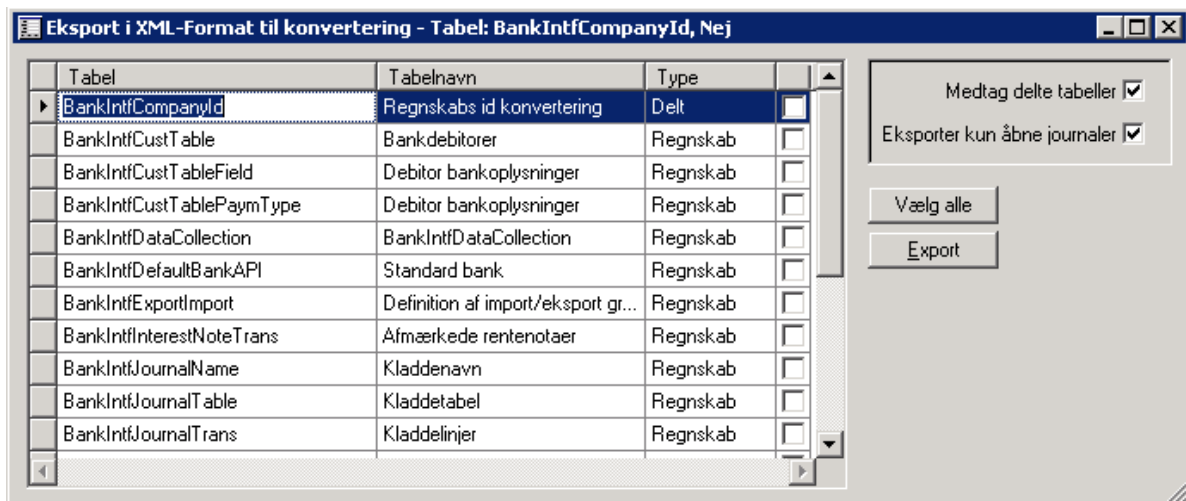
4.1 IMPORT AF XML VÆRKTØJ I DEN TIDLIGERE VERSION

Da den nye version af AMC-Banking kun kan importere data i XML format, er det nødvendigt at installere et værktøj til dette format i den tidligere version af AMC-Banking. Du kan hente dette værktøj på www.amc.dk eller rekvirere det hos AMC-Consult.

I den tidligere version af AMC-Banking importeres filen AMC_Banking_ExportXMLTool_460_481.xpo via AOT / Importer eller CTRL + D.

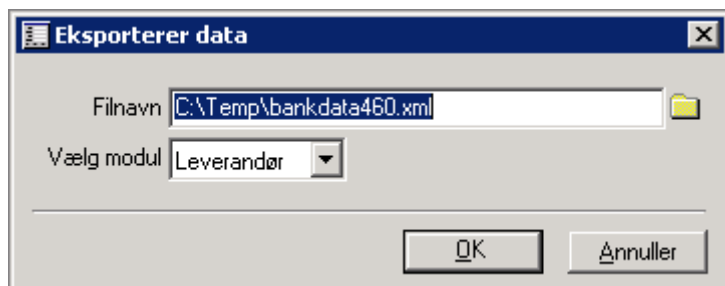
4.2 EKSPORT AF DATA FRA TIDLIGERE VERSION

Når importen er gennemført, skal du åbne formen AmcBankExportImport. Der findes intet menupunkt til dette, så du skal finde formen direkte i AOT under Forms. Du ser nu dette skærbillede:



Nu kan du markere de tabeller, du ønsker at overføre til den nye version. Hvis det kun drejer sig om kreditor bank tabellen, skal du markere tabellerne BankIntfVendTable*. Du kan også vælge blot at markere alle tabeller ved hjælp af knappen til højre. I den nye version kan du så vælge kun at importere de ønskede tabeller.

Når du vælger funktionen "Export", vil du i den følgende dialog blive bedt om at tage stilling til følgende:



I første felt vælger du placering og filnavn, og i det andet skal du vælge typen af data, du vil eksportere. De flere af tabellerne i den tidligere version af ACM-Banking kan have flere funktioner, skal du vælge, om du ønsker at eksportere Leverandør data eller Debitor data. Vælg Leverandør, hvis du skal benytte data til den nye version af AMC-Banking. Typen debitor anvendes, hvis du skal benytte de eksporterede data til en ny version af AMC Direct Debit.

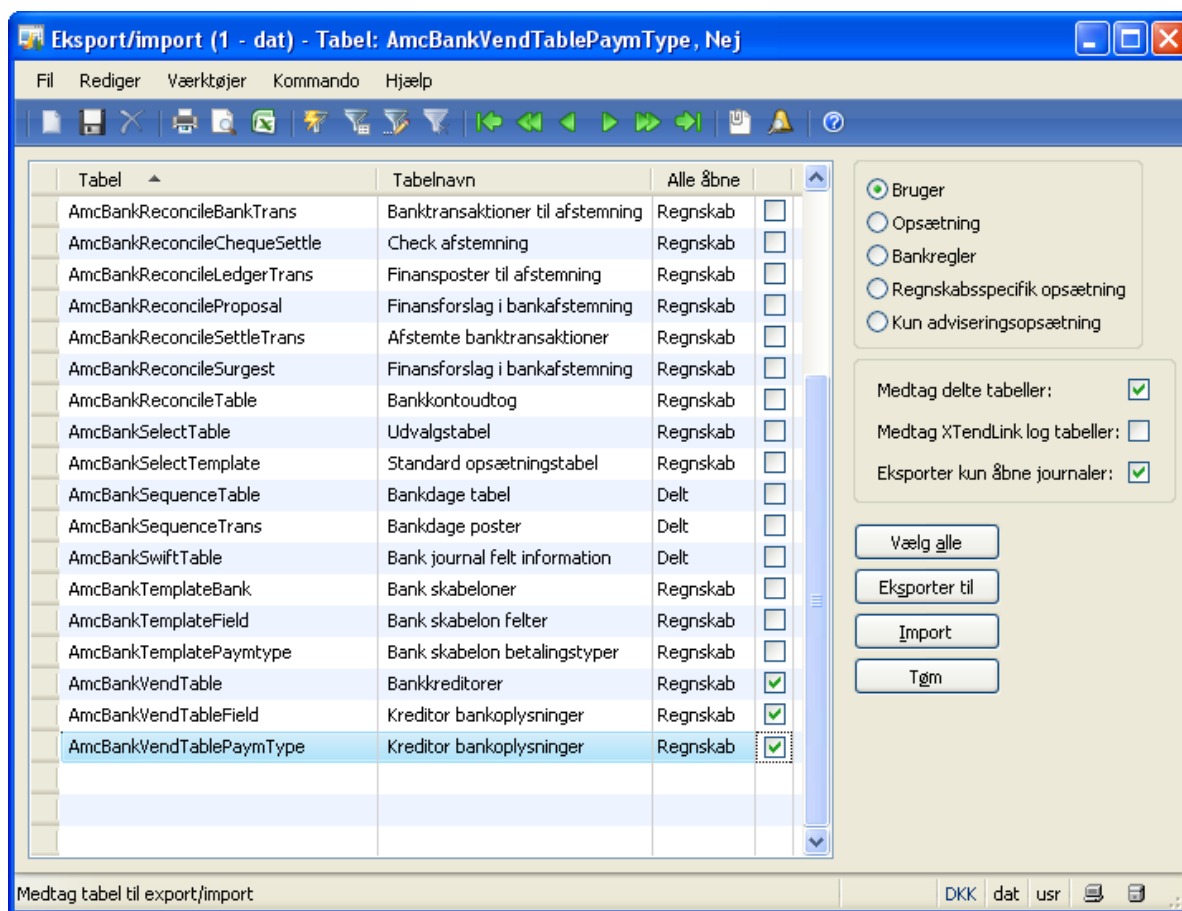
I dette tilfælde skal du altså vælge værdien "Leverandør".

4.3 IMPORT AF DATA I AMC-BANKING 2009

I AMC-Banking 2009 kan visse data fra den tidligere version importeres.

Som tidligere nævnt antages det, at de vigtigste data fra den tidligere version er kreditor bank tabellen. Import af denne samt efterfølgende konvertering foregår på følgende måde:

Gå til menupunktet AMC-Banking / Periodisk / Rediger / Eksport/Import.



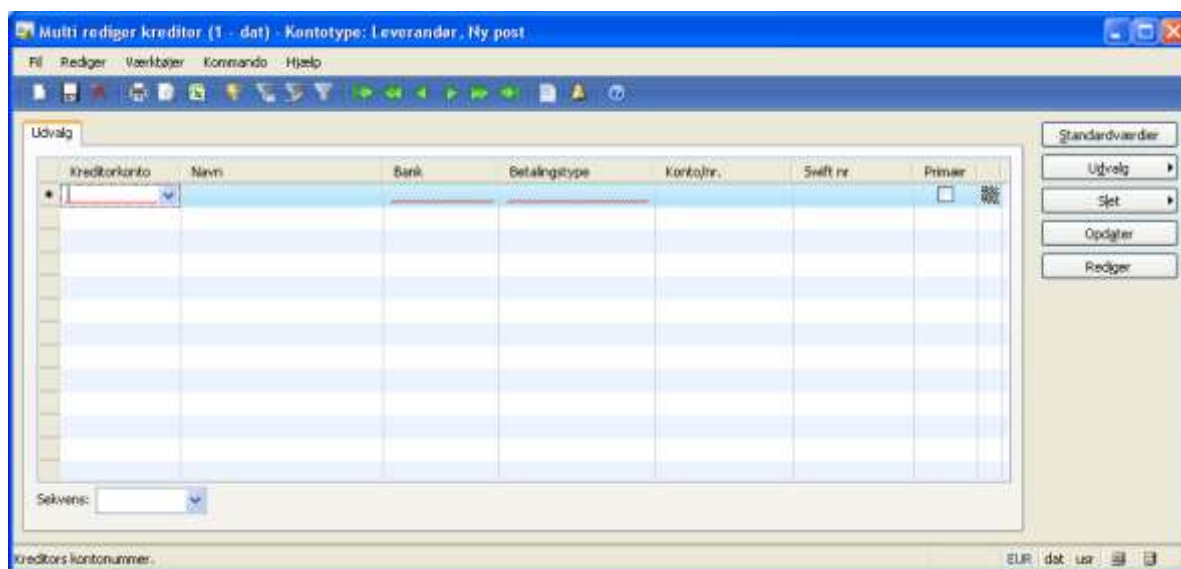
Marker først funktionen "Bruger" og derefter de tre tabeller AMcBankVendTable*.

Tryk derefter Import og vælg den fil, du eksporterede i afsnit 4.2.

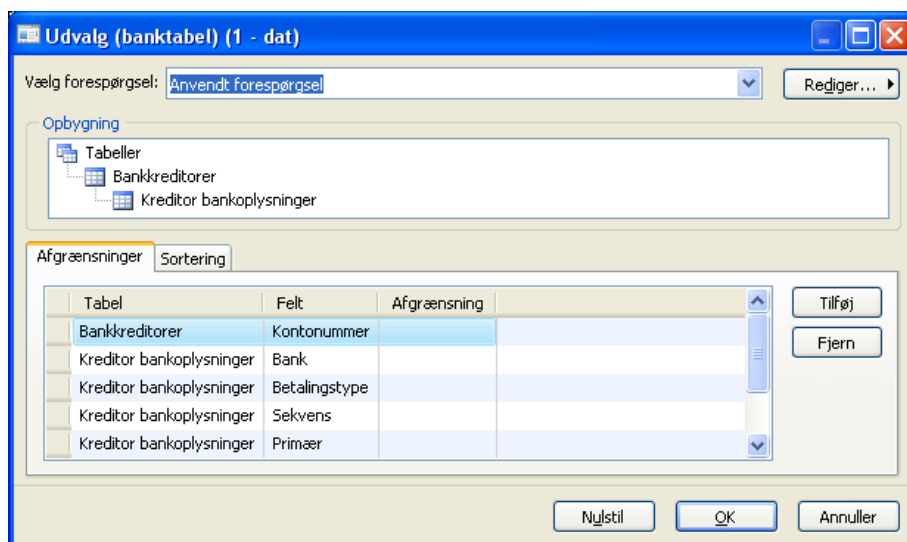
4.4 KONVERTERING AF BETALINGSTYPER

De importerede kreditor bankoplysninger skal konverteres, da betalingstyperne i version 2009 har skiftet navne i forhold til tidligere versioner. Inden du kan starte konverteringen, er det nødvendigt at oprette din egen bank under AMC-Banking / Opsætning / Hovedoplysning. Hjælp til dette finder du i Brugervejledningen til AMC-Banking.

Konvertering af kreditor bankoplysninger sker nemmest under AMC-Banking / Periodisk / Rediger / Multi rediger kreditor.

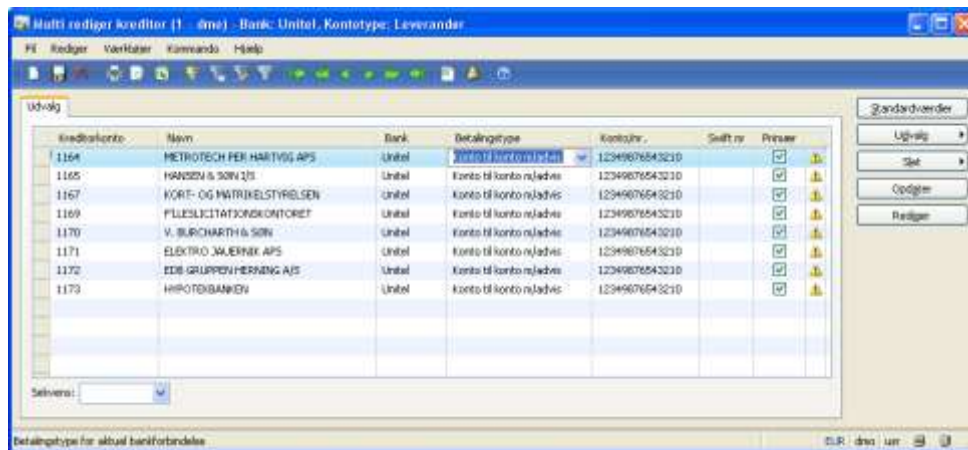


Vælg funktionen Udvalg / Udvalg (banktabel).

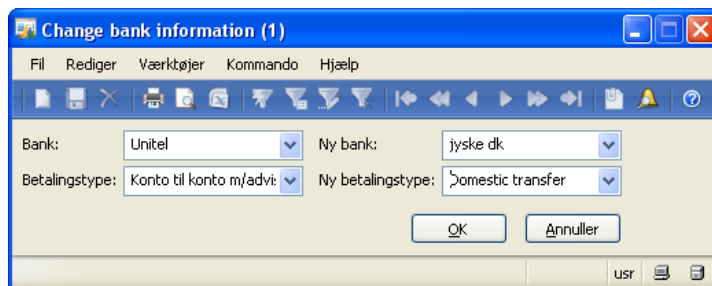


Afgrænsning af udvalget er ikke umiddelbart nødvendig, hvorfor du kan trykke OK i det følgende billede.

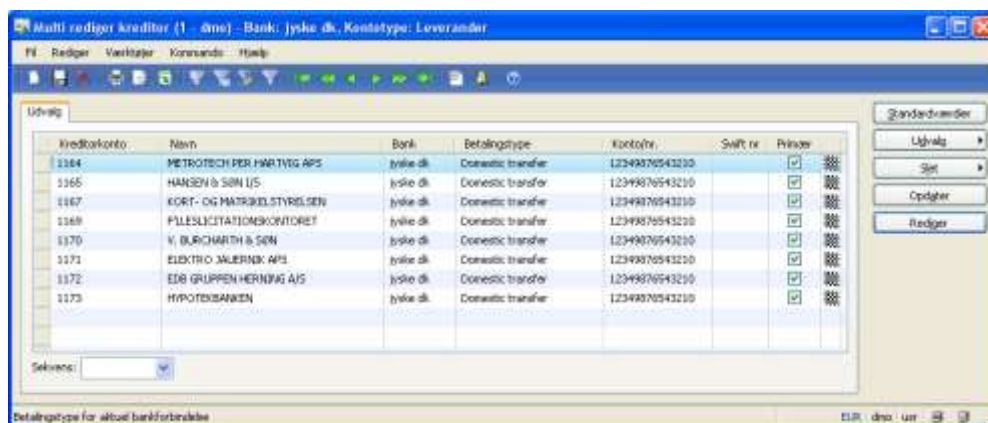
Du vil nu få vist alle dine kreditorer og deres tilknyttede bank/betalingstype fra den tidligere version.



For at skifte bank og betalingstype på disse skal du aktivere funktionen "Rediger".



Redigeringsbilledet vil i venstre side være udfyldt med den bank og betalingstype, der var gældende for den kreditor, der var markeret i Multi Rediger billedet, da redigeringsfunktionen blev valgt. Du skal nu for hver "gammel" bank og betalingstype vælge nye værdier, som er mulige i AMC-Banking version 2009. Redigeringsfunktionen skal startes en gang for hver gammel betalingstype. Når du trykker OK, vil værdierne i Multi Rediger billedet blive ændret til de nye værdier.



Når alle kreditorer er ændret i oversigten trykker du ”Opdater”, hvorefter de nye værdier bliver overført til kreditor bank tabellen.

Du vil nu have både de gamle og nye værdier liggende i banktabellen, hvorfor det anbefales at foretage en oprydning, så de gamle værdier fjernes. Det gøres lettest ved at slette det eksisterende udvalg i Multi Rediger og køre et nyt udvalg fra banktabellen afgrænset på den gamle bank. Når det nye udvalg ligger i Multi Rediger billedet trykker du på Slet / Slet fra banktabellen.

4.5 OPSÆTNING I ØVRIGT

Det anbefales at gennemgå den øvrige opsætning af AMC-Banking 2009 manuelt, da der er foretaget en del ændringer i opbygningen af modulet. Hjælp til denne opsætning finder du i ”Brugervejledning til AMC-Banking for Dynamics AX 2009”.

5 PROBLEMLØSNING

5.1 KOMPILERINGSFEJL I BANKING ELEMENTER

Hvis der stadig er oversættelsesfejl (compile-errors) i et eller flere AMC-Banking elementer efter oversættelse (kompilering), kan du forsøge følgende:

1. Verificer at MAP's i *JournalNameMap*, *JournalTableMap* og *JournalTransMap* er korrekt oprettet. Kør evt. klassen *AMCBankMapNeededCreate* igen. Verificer at ovenstående MAP's er "gemt". Prøv at genstarte Axapta. De aktuelle maps skal stadig eksistere og ikke være markeret røde.
2. Er der fortsat kompileringsfejl – prøv da at importere alle XPO-filer igen i den oprindelige rækkefølge.

5.2 MANGLENDE LABELS I SKÆRMBILLEDER

Hvis en eller flere labels mangler i skærbilleder m.m., kan du forsøge følgende:

1. Verificer at labelfilerne (*axABAda.ald* og evt. *axABAEN-US.ald*) er placeret i Dynamics AX applikationsbibliotek. (Samme sted som resten af Dynamics AX's labelfiler)
2. Slet alle filer som matcher *axABAda.** og *axABAEN-US.** undtagen fjørnævnte. Genstart herefter Axapta AOS services.

5.3 SYNKRONISERINGSFEJL I TABELLER

Hvis du installerer AMC-Banking 2009 v2 som en opgradering fra version 2009 v1, vil der kunne forekomme synkroniseringsfejl på grund af ændringer i tabelegenskaberne. Disse fejl vil blive afhjulpet, når data fra den tidligere version importeres i AMC-Banking 2009 v5. I enkelte tilfælde kan det dog være nødvendigt at rydde op i tabeller manuelt.

Se afsnit "**Fejl! Henvisningskilde ikke fundet. Fejl! Henvisningskilde ikke fundet.**" for hjælp til denne import.

5.4 WARNINGS EFTER ENDT KOMPILERING

Der er warnings (advarsler) men ingen kompileringsfejl efter endt kompilering.

Dette er helt ok. AMC kender til problemet og det vil blive rettet i kommende patches. Disse warnings har ingen betydning for modulets virkemåde.

5.5 FEJL I BETALINGSKLADDEN

Ved forsøg på at sende mange betalinger fra samme kladde kan følgende fejl forekomme:

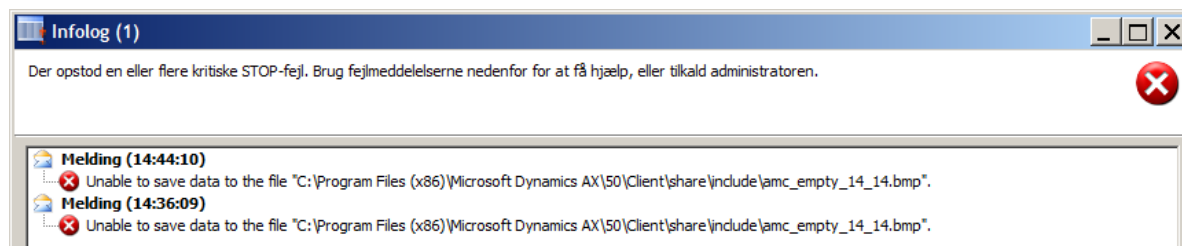


Problemet skyldes, at mængden af data, der forsøges sendt, overstiger den generelle begrænsning for XML kald i Dynamics AX. Løsningen på dette problem er at udvide denne begrænsning. Da al kommunikation fra AMC Banking mod eksterne systemer sker fra AX AOS serveren, er det tilstrækkeligt at ændre værdien på denne. Følg denne vejledning.

1. På AOS serveren, vælg START > Run og skriv Regedit
2. Vælg HKEY_LOCAL_MACHINE\SYSTEM\CurrentControlSet\Services\Dynamics Server\5.0\instance name\config name
3. Opret en ny nøgle med navnet maxbufferize (udelukkende små bogstaver) og sæt en passende værdi for denne. AMC anbefaler en værdi på 40, men der kan være behov for at sætte denne højere.
4. Genstart AOS servicen

5.6 FEJL VED ÅBNING AF AMC-KLADDER

Når du første gang åbner en af de to betalingskladder i AMC-Banking (ind- eller udbetalingskladden), kan følgende fejl forekomme:



Problemet skyldes, at du ikke har tilstrækkelige rettigheder til at skrive i den folder, hvor AX klienten er installeret. For at løse problemet skal du enten tildeles de nødvendige rettigheder, eller lade en bruger med rettigheder til at skrive i den aktuelle folder logge på computeren og derefter starte AX samt åbne AMC-Banking / Kladde udbetalinger.

Dette skal kun gøres én gang for den aktuelle klient. Herefter vil problemet være løst for alle brugere uanset rettigheder.

6 SLET GAMLE ELEMENTER

Hvis din installation af AMC Banking er en opgradering fra version 2009 V2, vil du efter installationen have elementer liggende i AX, som ikke længere benyttes af AMC Banking. Disse elementer bør slettes for at undgå kompileringsfejl i applikationen. Følgende elementer er slettet i AMC Banking version 2009 V5 i forhold til version 2009 V2/V3/V4:

Tables

AmcBankJournalPaymentCompany
 AmcBankReconcileSurgest
 AmcBankSummaryTable
 AmcBankSummaryTrans
 AmcBankTmpCremulJournalTransSpec
 AmcBankTmpJournalTrans

Extended Data Types

AmcBankSummaryId

Base Enums

AmcBankPrimarySecondary
 AmcBankSummaryAccountType
 AmcBankSummaryAccountTypes
 AmcBankSummaryCashDiscType
 AmcBankSummaryReference
 AmcBankSummaryStatus
 AmcBankSummaryUtilization
 AmcBankUpdateOverwrite

Classes

AmcBankJournalCremulTmpTransSpecCreate
 AmcBankReconcileSettleDelete
 AmcBankSummary2Ledger
 AmcBankSummaryMain
 AmcBankSummaryPostpone
 AmcBankSummarySearch
 AmcBankReconcileChequeSettlement
 AmcBankReconcileSurgestAdd
 AmcBankReconcileSurgestDiff
 AmcBankReconcileSurgestionDelete
 AmcBankReconcileSurgestTransfer
 AmcBankImportTable
 AmcBankJournalEnter_Check
 AmcBankXTInterpreter

Forms

AmcBankBeta
 AmcBankSummary2Ledger
 AmcBankSummarySearch
 AmcBankSummaryTable
 AmcBankSummaryTrans
 AmcBankJournalPaymentCompany
 AmcBankReconcileSurgestTransferLookUp
 AmcBankVendPaymentCreateManually

Queries

AmcBankReconcileSurgestDelete
 AmcBankSummary2Ledger
 AmcBankSummarySearch
 AmcBankSummaryTrans

Menu Items / Display

AmcBankJournalPaymentCompany
 AmcBankVendWizardTable
 AmcBankSummaryTable
 AmcBankSummaryTrans

Menu Items / Action

AmcBankReconcileSettleDelete
 AmcBankReconcileSurgestAdd
 AmcBankReconcileSurgestDelete
 AmcBankReconcileSurgestDiff
 AmcBankReconcileSurgestTransfer
 AmcBankSummary2Ledger
 AmcBankSummaryPostpone
 AmcBankSummarySearch

Reports

AmcBankReconcileLedgerSettleStatus

7 APPENDIKS

I dette Appendiks til installationsguiden finder du en oversigt over en række muligheder, du har for at gøre AMC-Banking endnu lettere at benytte.

AMC-Consult har udviklet en række tillægsfunktioner, som alle har indflydelse på standard applikationen i Dynamics AX. Derfor er det nødvendigt at foretage nogle tilretninger, hvis disse tillægsfunktioner ønskes benyttet.

Tilretningerne bør foretages af en erfaren systemadministrator eller Dynamics AX konsulent, og den pågældende bør være meget opmærksom på, om tilretningerne kommer i konflikt med andre funktioner i AX.

Denne vejledning er udelukkende skrevet med henblik på at give brugere af AMC-Banking en mere funktionel løsning ved at foretage enkle tilretninger baseret på elementer i AMC-modulet. AMC-Consult er uden ansvar for eventuelle følger af disse tilretninger i AX.

Det anbefales ubetinget at eksportere en sikkerhedskopi af de berørte elementer inden tilretningerne foretages.

Tilretninger af den type, som er nævnt i dette Appendiks er ikke omfattet af AMC-Consult's almindelige supportaftaler for AMC-moduler.

Med mindre andet er anført er beskrivelserne i dette appendiks baseret på Dynamics AX version 2009.

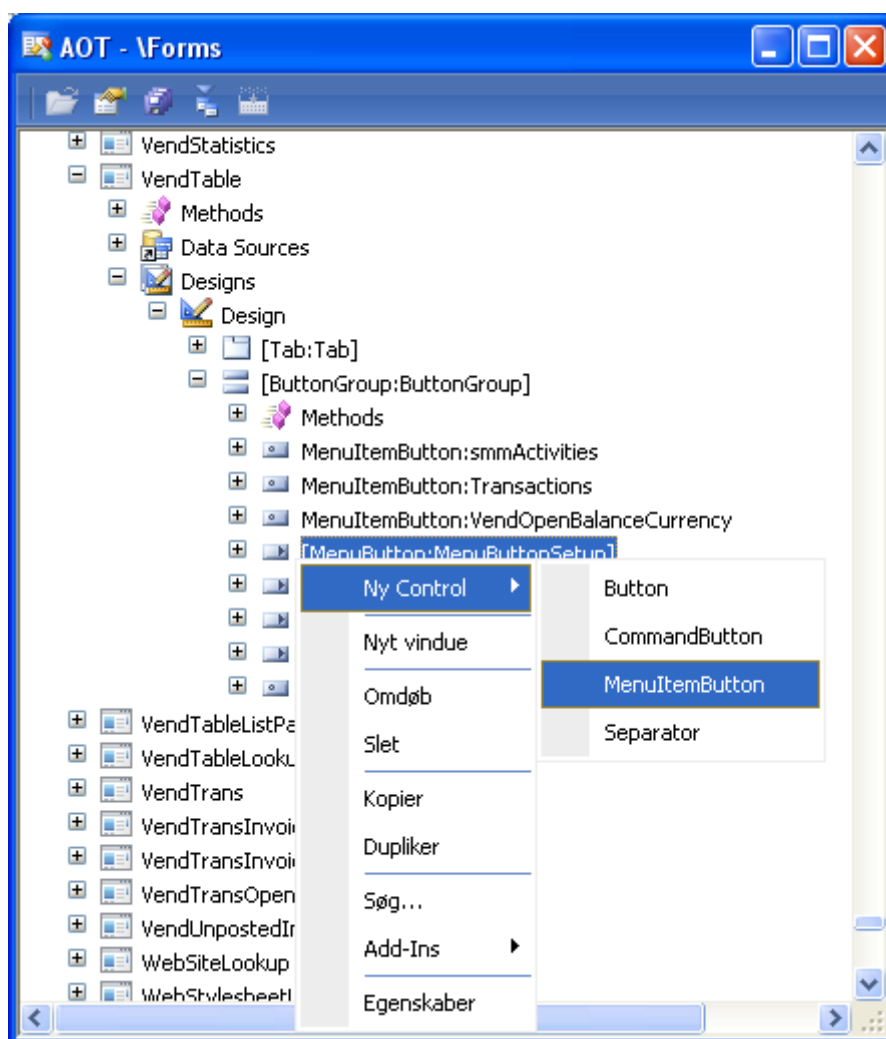
7.1 SÅDAN OPRETTER DU ET LINK FRA KREDITOR TIL AMC-BANKING

For at lette vedligeholdelsen af AMC-Bankings banktabel, kan det være en fordel at oprette et menupunkt i leverandørtabellen. På den måde kan du springe direkte fra leverandørtabellen til den aktuelle kreditors betalingsoplysninger i AMC-Banking.

For at oprette menupunktet skal du åbne AOT (ApplikationsObjektTræet).

Herefter finder du elementtypen "Forms" og formen "VendTable".

Udvid elementet via Designs/Design/ButtonGroup og højreklik på MenuItemButton: MenuItemButtonSetup

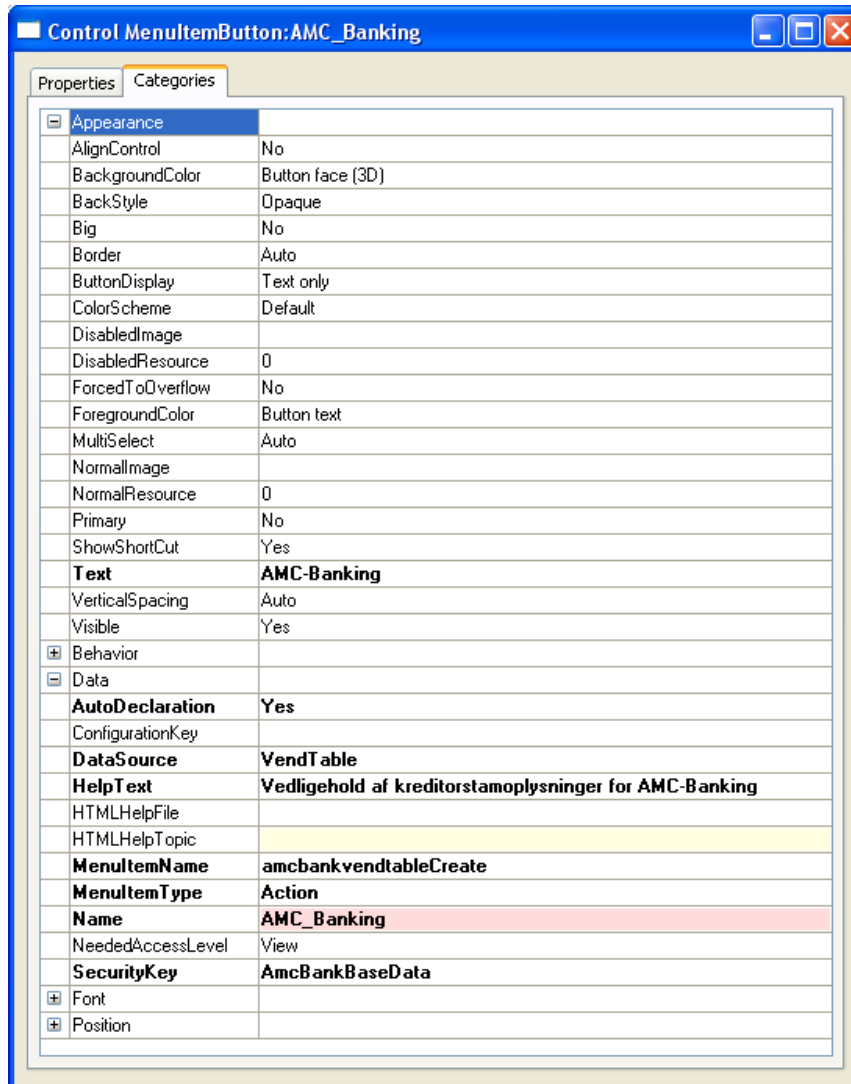


Vælg "Ny control" og "MenuItemButton"

Dit nye menupunkt vil blive placeret nederst i menuen "Opsætning" på leverandørtabellen, men du kan flytte det ved at holde ALT-tasten nede og flytte menupunktet til den placering du ønsker ved hjælp af piletasterne.

For at tilrette opsætningen af det nye menupunkt skal du vælge egenskaber ved hjælp af højreklik eller med ALT + ENTER.

Herefter skal du udfylde egenskaberne, som det fremgår nedenfor.



I de to felter Text og HelpText skal du indtaste værdierne @ABA20000 og @ABA20003. Når du forlader feltet, vil teksten blive oversat som vist herover.

For at gemme dit nye menupunkt skal du højreklikke på VendTable og vælge "Gem". Kontroller herefter, at formen kompilerede uden fejl.

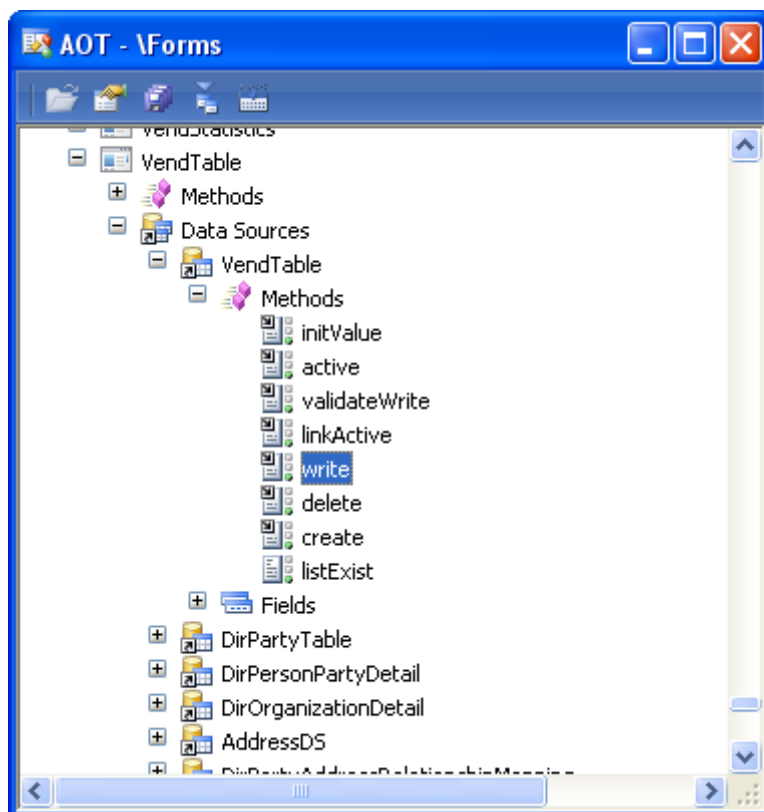
Herefter kan du lukke AOT.

7.2 AUTOMATISK OPRETTELSE AF NYE KREDITORER I AMC-BANKING

Med denne tilretning bliver det muligt at få AMC-Banking til at oprette nye kreditorer automatisk i banktabellen. Oprettelsen vil ske samtidig med, at den nye kreditor oprettes i kreditortabellen, idet brugeren vil blive promptet for de oplysninger, der skal bruges i banktabellen.

Du skal foretage følgende tilretning:

I AOT finder du formen VendTable og går til DataSources/VendTable/Methods/write



Tast ENTER for at åbne metoden.

I metoden indsætter du følgende kode:

```

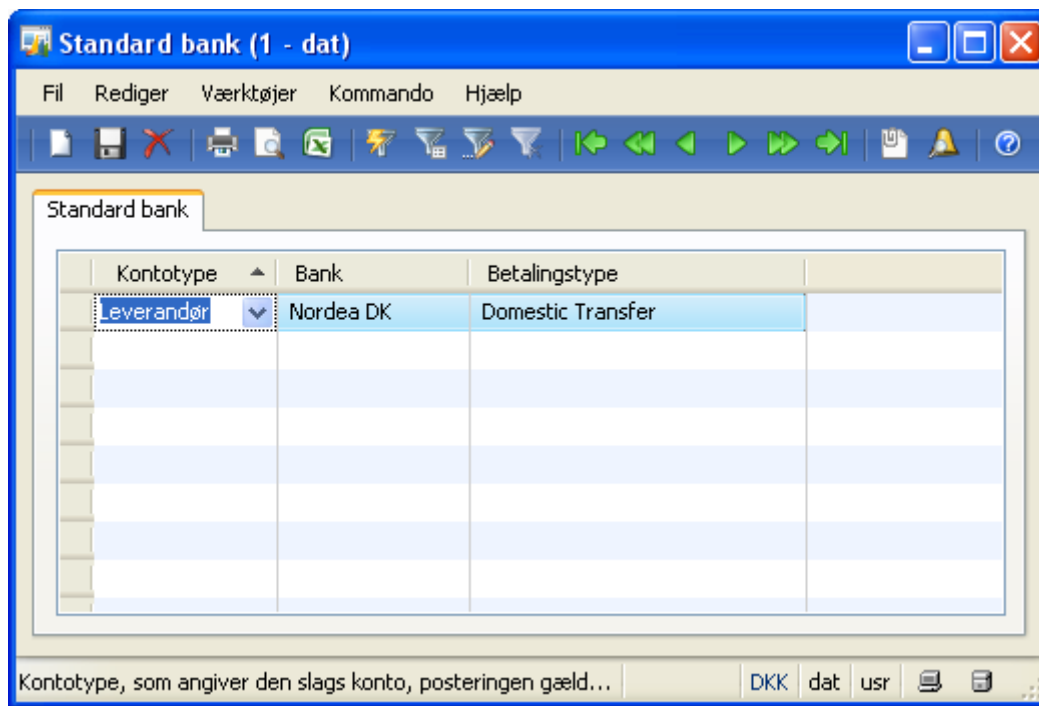
void write()
{
    boolean newRecord;

    // AMC Banking section START
    AMCBankDefaultBankAPI amcBankDefaultBankAPI;
    VendTable amcVendTable;
    // AMC Banking section END
    ;
    // AMC Banking section START
    select firstly amcVendTable
        index AccountIdx
        where amcVendTable.AccountNum == vendTable.AccountNum;
    // AMC Banking section END
    element.numberSeqFormHandler().formMethodDataSourceWrite();

    if (vendTable.orig().Currency && vendTable.Currency != vendTable.orig().Currency)
    {
        if (vendTable.existOpenOrders())
        {
            if (VendTable::promptConvertCurrencyCode())
            {
                vendTable.convertCurrencyCode();
            }
        }
    }
    newRecord = (vendTable.orig().RecId == 0) ? true : false;
    super();
    if (newRecord)
    {
        DirParty::showHideMessageBar(element,vendTable);
    }
    // AMC Banking section START
    if (amcVendTable.RecId == 0)
    {
        amcBankDefaultBankAPI=amcBankDefaultBankAPI::findDefaultBank(AMCBankAccountType::Vendor);

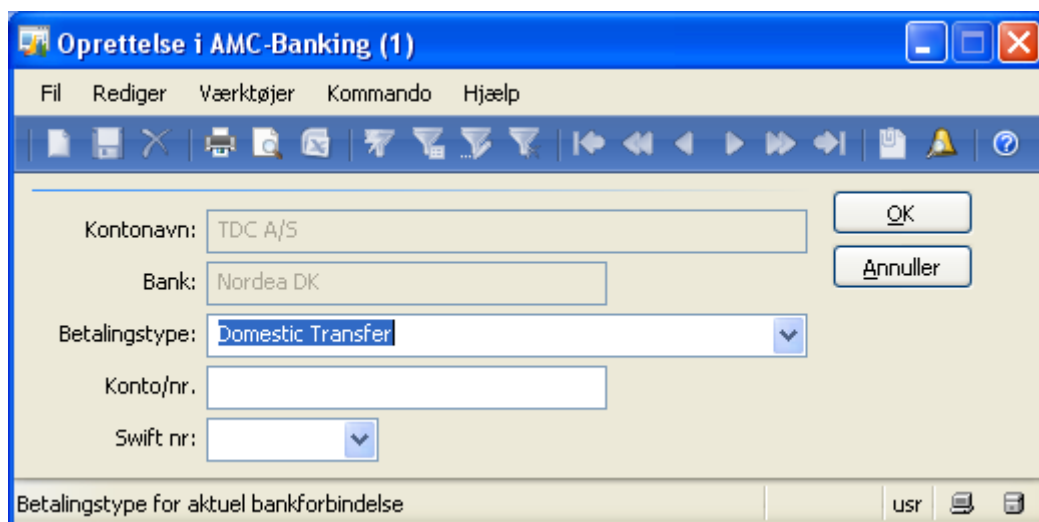
        if (!AMCBankAPI::isVendActiveInAMCbanking(vendTable.AccountNum,AMCBankAccountType::Vendor,
            AMCBankDefaultBankAPI.Bank))
            AMCBankAPI::createVendInAMCbanking(vendTable.AccountNum, AMCBankAccountType::Vendor);
    }
    // AMC Banking section END
}
    
```

Bemærk: Der skal vælges en standard bank/betalingstype i AMC-Banking / Opsætning / Standard bank før tilretningen har effekt.



Opret her, hvilken bank og betalingstype, der skal benyttes som standard, når nye kreditorer oprettes.

Når brugeren herefter opretter nye kreditorer i leverandørtabellen, vil denne dialogboks blive vist.



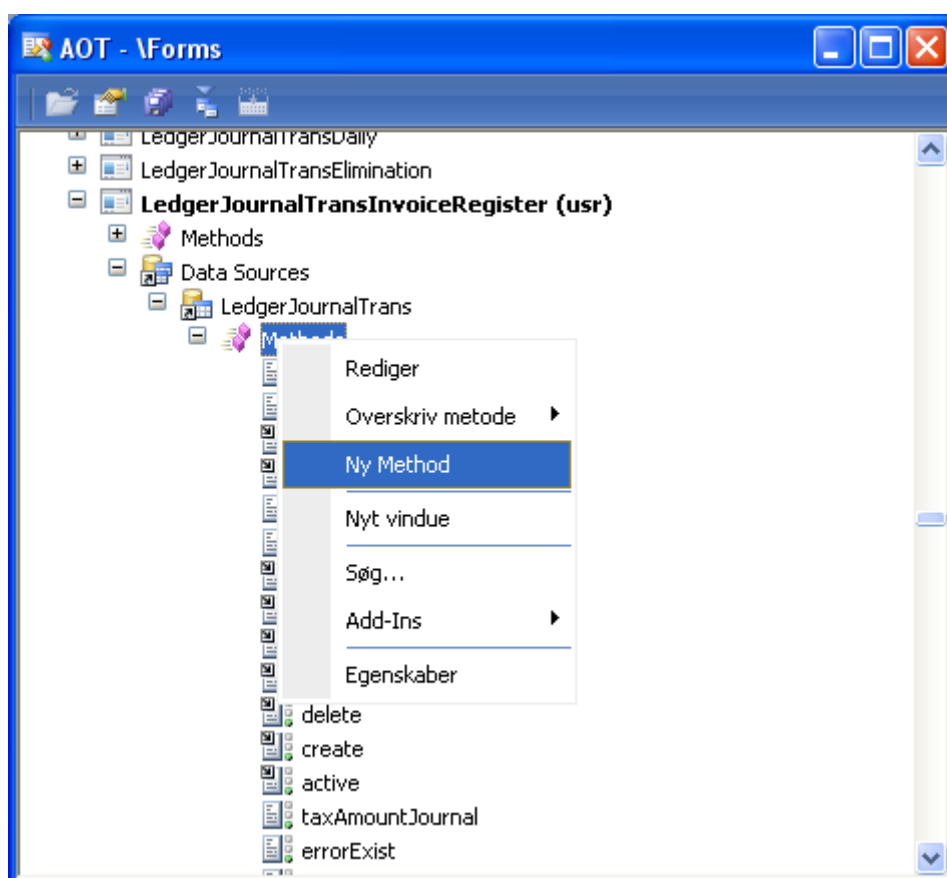
Under selve oprettelsen vil det være muligt at ændre betalingstypen samt angive kreditors bank- eller girokonto samt evt. en SWIFT-kode (til brug for udenlandske betalinger til kreditorer).

7.3 SÅDAN TILFØJER DU BETALINGSTYPE OG BANKKONTO I INDGANGSBOGEN

For at sikre, at du har korrekte betalingsoplysninger liggende i AMC-Banking, kan du med denne tilretning få vist den aktuelle kreditors primære betalingstype og modtagerkonto allerede i indgangsbogen. Det tilføjede felt har alene til formål at vise oplysningerne, der kan altså ikke ændres eller slås op i felterne.

I AOT finder du formen LedgerJournalTransInvoiceRegister

Åbn herefter Data Sources/LedgerJournalTrans og højreklik på Methods. Vælg Ny Method.



Udfyld den nye metode med følgende tekst:

```
display AMCBankPaymType dispAMC_PaymentType(LedgerJournalTrans _ledgerJournalTrans)
{
    return AMCBankAPI::getPaymentType(_ledgerJournalTrans.AccountNum,
        AmcBankAccountType::Vendor,
        _ledgerJournalTrans.PaymMode,
        _ledgerJournalTrans.currencyCode);
}
```

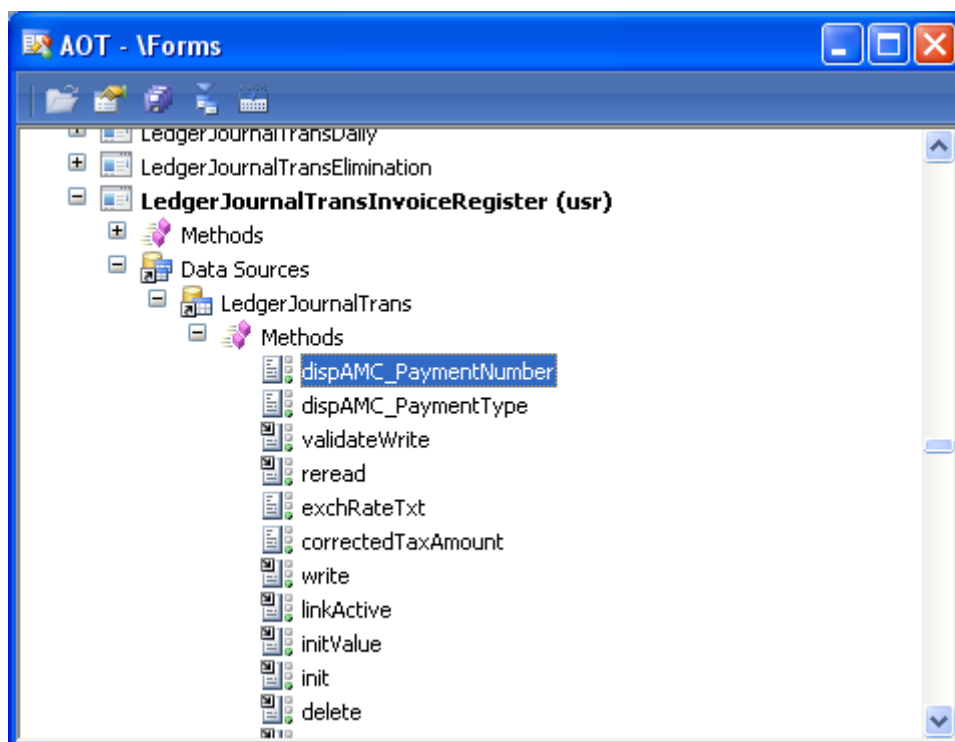
Luk billedet og svar ja til at gemme ændringerne.

Højreklik igen på Methods og vælg Ny Method. Denne gang udfyldes med denne tekst:

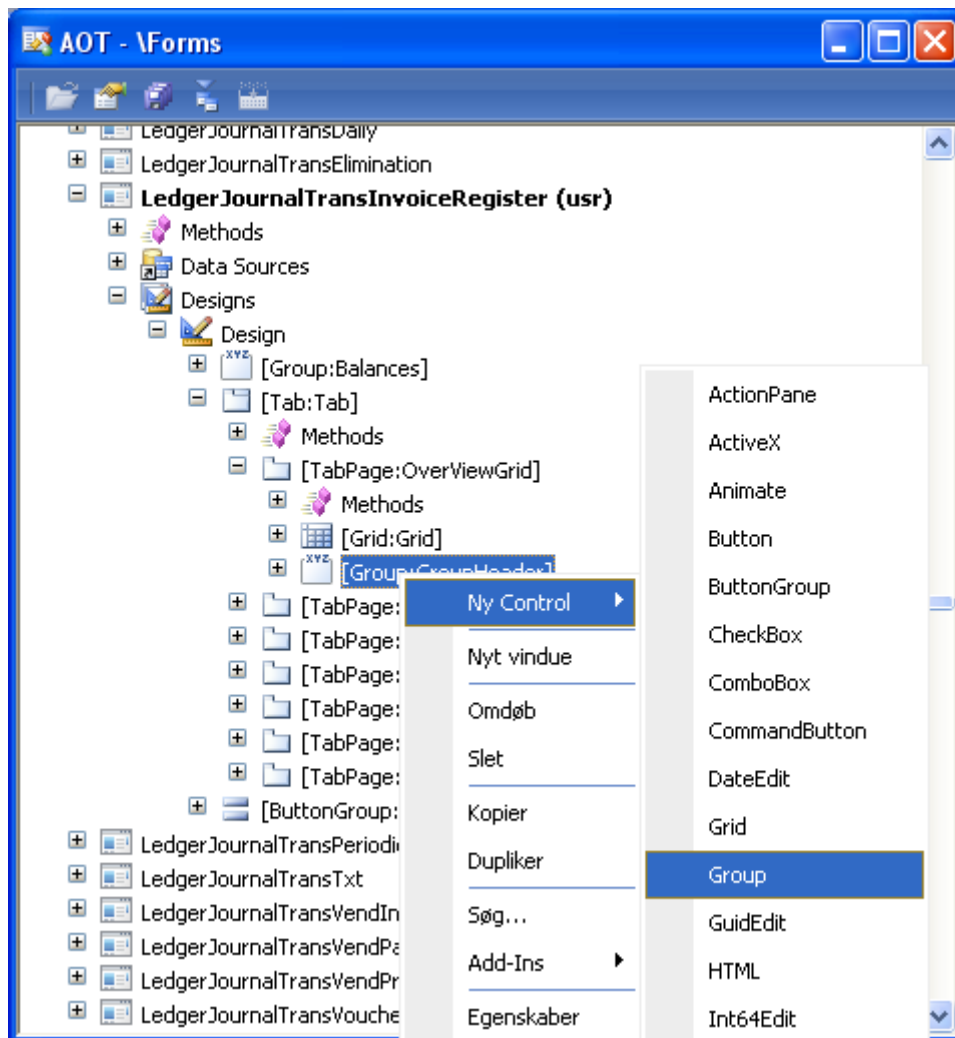
```
display AmcBankPaymNum dispAMC_PaymentNumber(LedgerJournalTrans _ledgerJournalTrans)
{
    return AmcBankAPI::getPaymentNumber(_ledgerJournalTrans.AccountNum,
        AmcBankAccountType::Vendor,
        _ledgerJournalTrans.PaymMode,
        _ledgerJournalTrans.currencyCode);
}
```

Luk billedet og svar ja til at gemme ændringerne.

Nu har du disse nye metoder liggende under Data Sources / LedgerJournalTrans

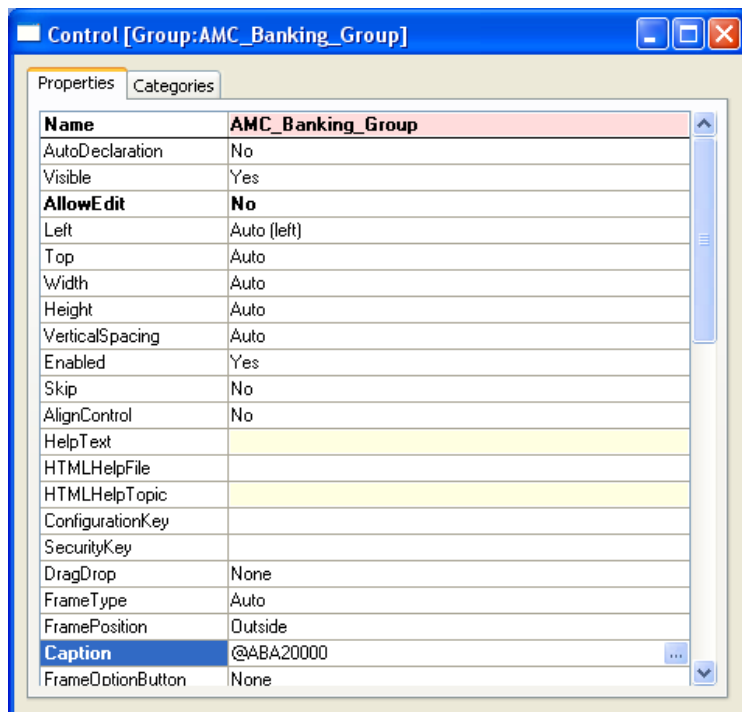


Gå nu til Design / Design / Tab / Tabpage:Overview / Group:GroupHeader og højreklik på denne.



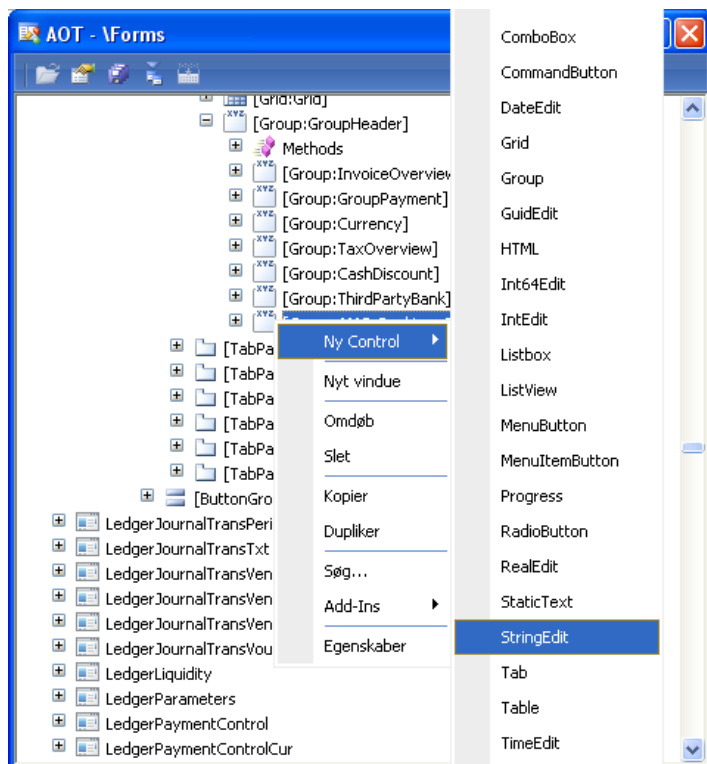
Vælg Ny Control / Group, hvorefter du får oprettet en ny gruppe. Højreklik på denne og vælg "Egenskaber".

Ret gruppenavnet i feltet Name og tilføj label @ABA20000 i feltet Caption.

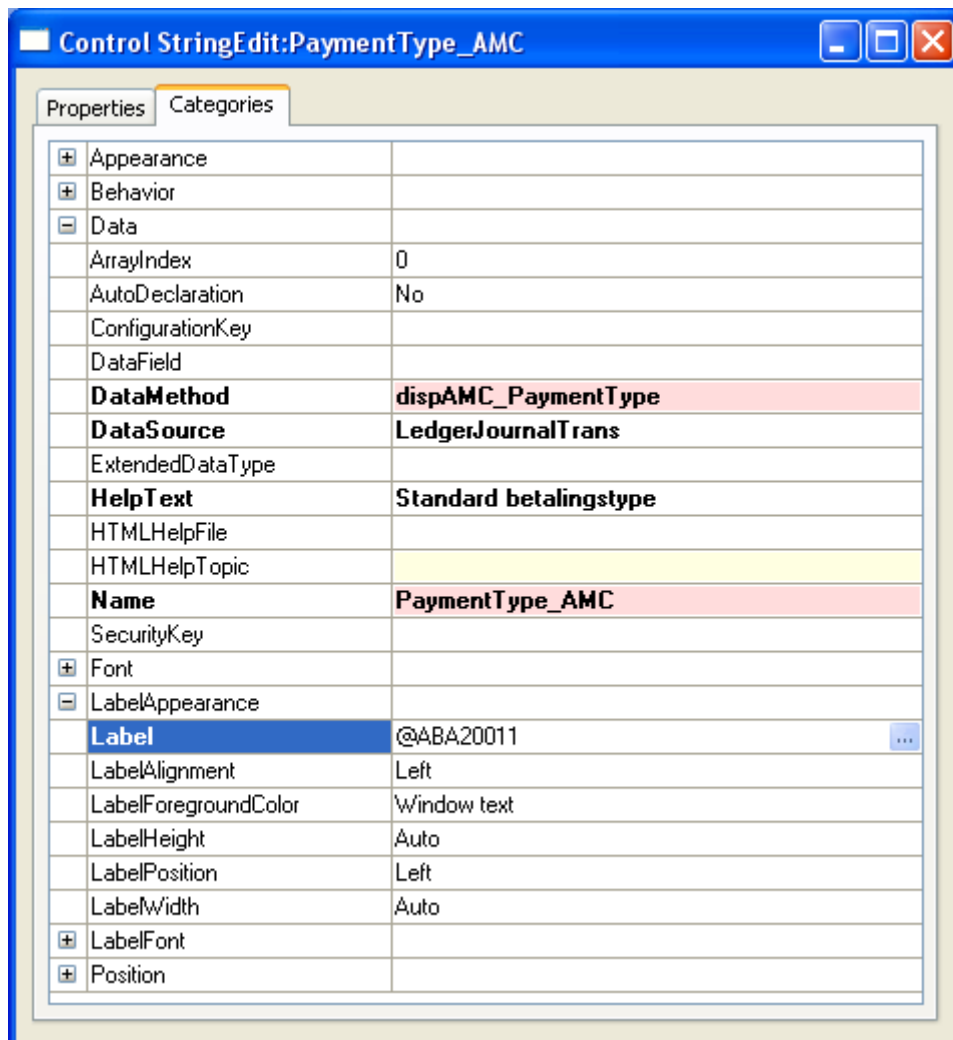


Luk billedet og højreklik derefter på den nye gruppe.

Vælg Ny Control/String Edit. Navngiv det nye element PaymentType_AMC.



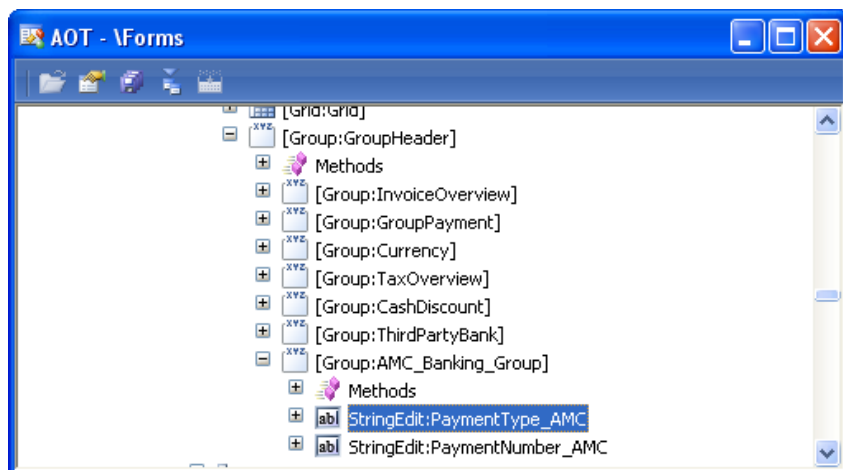
Højreklik derefter på elementet og vælg "Egenskaber".



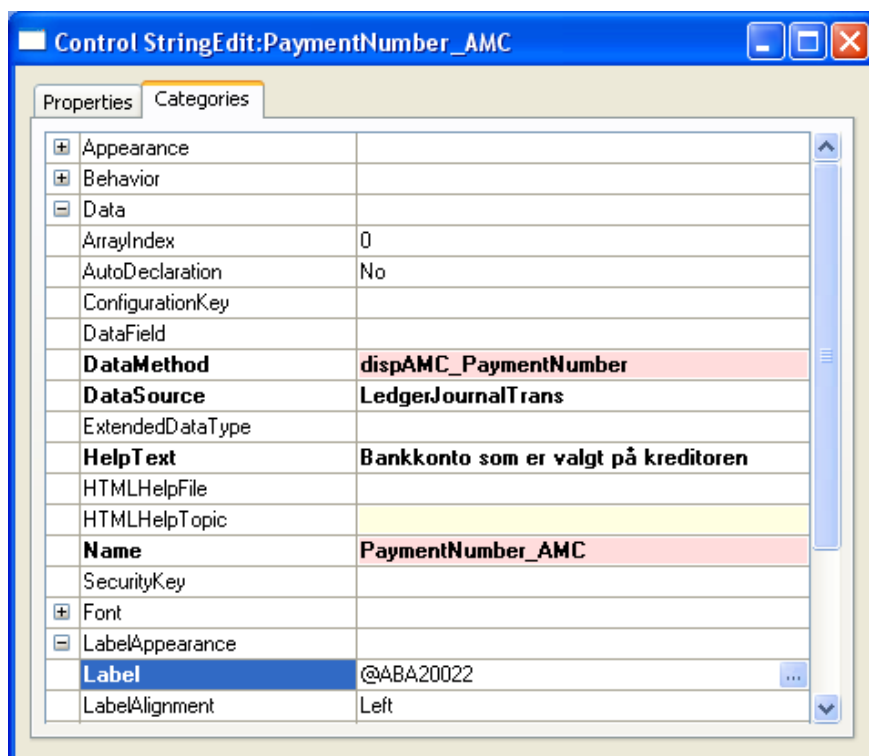
De to labels, der er benyttet i felterne HelpText og Label har følgende numre:

HelpText	@ABA30224	Standard betalingstype
Label	@ABA20011	Betalingstype

Højreklik igen på [Group:AMC_Banking_Group] og vælg Ny Control/String Edit. Navngiv det nye element PaymentNumber_AMC



Højreklik på elementet og vælg egenskaber



Anvendte labels:

HelpText @ABA20291 Bankkonto som er valgt på kreditoren
 Label @ABA20022 Konto/Nr.

Luk billedet "Egenskaber", højreklik på formen LedgerJournalTransInvoiceRegister og vælg gem.

Du har nu fået tilføjet to nye felter i din indgangsbog til visning af kreditors primære betalingstype og kontonr.

Dato	Bilag	Konto	Faktura	Posteringstidspunkt	Debet	Kredit	Momsgruppe	Vareomsgruppe	Overførsel
26-02-2010	god-00004	813251	9815412	Faktura		100,00		Moms	

Bemærk: Funktionen forudsætter, at du har valgt dit firmas egen bank/banksystem under AMC-Banking / Opsætning / Standard Bank.

Kontotype	Bank	Betalingstype
Kreditor	Danske DK	Domestic Transfer

7.4 BENYT AXAPTA STANDARD BETALINGSMÅDER SAMMEN MED AMC-BANKING

Hvis det ofte er nødvendigt at kunne håndtere flere betalingstyper pr. kreditor i AMC-Banking, kan det anbefales at foretage en tilretning, som gør det muligt at vælge en specifik betalingsmåde (fra AMC-Bankings banktabel) allerede på det tidspunkt, hvor en kreditorfaktura bogføres i f.eks. indgangsbogen.

7.4.1 AKTIVER UNDERSTØTTELSE AF STANDARD AXAPTA BETALINGSMÅDER

Gå til AMC-Banking / Opsætning / Parametre. På fanen "Kreditor" markeres feltet "Axapta betalingsmåder"

Parametre (1 - dat)

File Rediger Værktøjer Kommando Hjælp

Kreditor Debitor XTendLink Afstemning Version Om AMC-Banking

Generelt

Dimension:

Triangulering:

Bank filnavn:

Sletning: Behold alle linjer ▼

Kladdenummer: dat-100450

Respitdage (Kasserabat): 0

Posteringstekst: Payment %5

Standard betalingstype

Axapta betalingsmåder:

Betalingsmåde: ▼

Bevar dimensionsoplysninger ved sammenlægning af betalinger? DKK dat usr

7.4.2 TILRETNINGER I INDGANGSBOGEN

I det følgende eksempel vises de nødvendige tilretninger, som gør det muligt at kunne vælge en specifik AMC betalingsmåde på en faktura, som bogføres i indgangsbogen.

Data	Bilag	Konto	Faktura	Posteringstyp	Debet	Kredit	Momsgruppe	Varemsgruppe	Overførsel
26-02-2010	god-00004	31305042	9816412	Faktura	100,00			Moms	

Bank	Betalingsmåde	Bank konto	Acepta betalingsmåde	Risgrub	Tæller
Denmark DK	Domestic Transfer	967654987654	AMC1	dat	1
Denmark DK	Domestic Transfer	65498732165412	AMC3	dat	2

For at kunne vælge blandt AMC-betalings typer i indgangsbogen skal look-up metoden i feltet Betalingsmåde ændres.

I AOT åbnes formen LedgerJournalTransInvoiceRegister. Gå derefter til /Designs / Design / Tab:Tab / TabPage:OverviewGrid / Group:GroupHeader / Group:GroupPayment / StringEdit: LedgerJournalTrans_PaymMode / Methods /

Højreklik på Methods og vælg Overskriv Metode / lookup

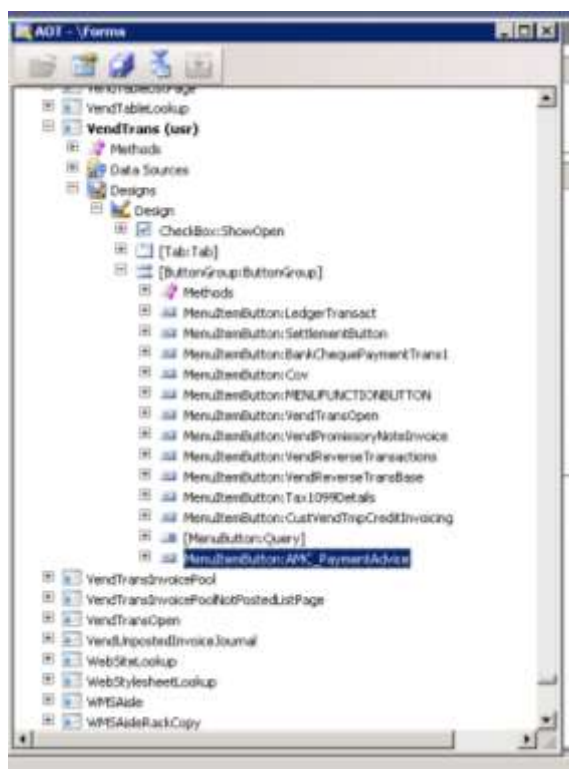
I metoden skrives følgende:

```
void lookup()
{
;
    if(AmcBankParameters::find().VendUsePaymModeStandard)
        AmcBankVendTablePaymType::lookupPaymentType(this,ledgerJournalTrans);
    else
        super();
}
```

7.5 SKAB MULIGHED FOR AT GENUDSKRIVE BETALINGSADVISERING

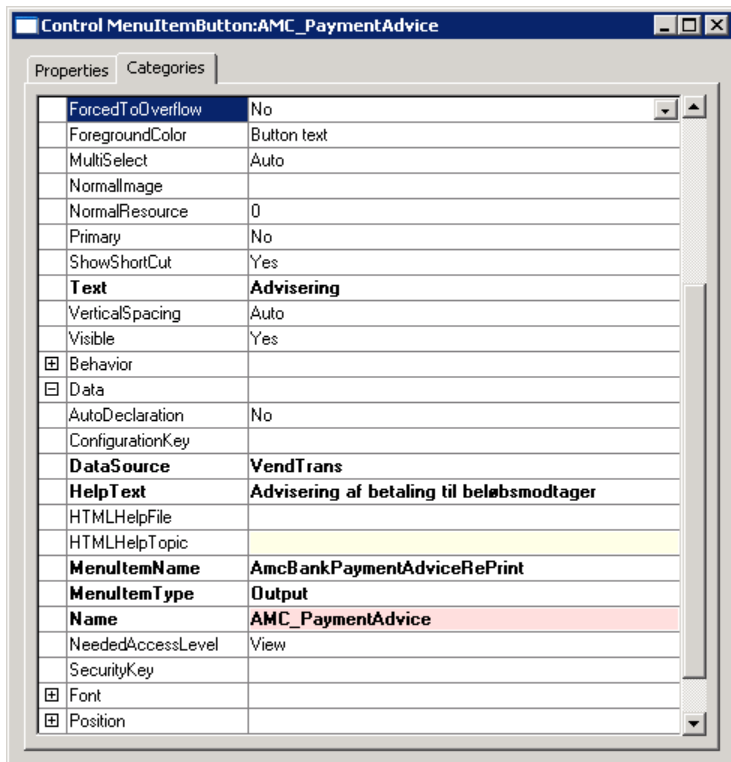
I AMC-Banking er det muligt at udskrive alternativ betalingsadvisering fra betalingskladden. Hvis en kreditor efterfølgende ønsker at få tilsendt denne advisering, kan det være tidskrævende at finde den oprindelige kladder. For at løse dette problem, kan der foretages en tilretning, som gør det muligt at genudskrive betalingsadviseringen direkte fra kreditorposterne. For at skabe denne mulighed skal du foretage følgende tilretning:

Gå til formen VendTrans og derefter til Designs / Design / ButtonGroup:ButtonGroup



Højreklik på denne og vælg Ny control / MenuItemButton

Det nye menupunkt skal have følgende egenskaber:



De anvendte labels har følgende numre:

Text: Advisering

@ABA24498

Helptext: Advisering af betaling til beløbsmodtager

@ABA20111

Herefter vil du få et nyt menupunkt kreditorposteringsformen, som danner den samme betalingsadvisering som i den oprindelige AMC-Banking kladde.

