

© AMC-Consult A/S

Frederiksberg, maj 2006

---

## *Installationsguide*

*til*



**for Dynamics AX**

*dansk udgave*

## Indhold

---

<b>1</b>	<b>Indledning .....</b>	<b>3</b>
1.1	Systemkrav .....	3
1.2	Kritik modtages gerne .....	3
1.3	Yderligere oplysninger .....	3
<b>2</b>	<b>Installation af AMC-Banking.....</b>	<b>4</b>
2.1	Hvad skal du bruge til installationen? .....	4
2.2	Udpak installationsfiler .....	4
2.3	Importer modul .....	7
2.4	Kopier seneste sprogfiler.....	7
2.5	Installer seneste patch .....	8
2.6	Rettigheder til modulet.....	8
2.7	Opret menupunkt.....	9
2.8	Importer bankregler .....	11
2.9	Kompiler bankregler .....	12
<b>3</b>	<b>Kom godt i gang med AMC-Banking .....</b>	<b>13</b>
<b>4</b>	<b>Appendix til Installationsguiden .....</b>	<b>14</b>
4.1	Sådan opretter du et felt til visning af AMC-Banking status i kreditor- eller debitorposterings.....	15
4.2	Automatisk oprettelse af nye kreditorer (eller debitorer) i AMC-Banking.....	19
4.3	Sådan opretter du et link fra debitor/kreditor til AMC-Banking .....	22
4.4	Sådan opretter du den automatiske udligningsfunktion .....	24
4.5	Sådan tilføjer du oplysning om betalingstype i indgangsbogen.....	28
4.6	Benyt Axapta standard betalingsmåder sammen med AMC-Banking .....	35
	4.6.1 Vælg standard bank.....	35
	4.6.2 Aktiver understøttelse af standard Axapta betalingsmåder .....	36
	4.6.3 Tilretninger i indgangsbogen .....	37
4.7	Giv mulighed for at genudskrive betalingsadviseringen fra kreditor posterings.....	38

## 1 Indledning

Tak for dit valg af AMC-Banking. Vi håber, at du får glæde af modulet og dets faciliteter.

### 1.1 Systemkrav

For at kunne afvikle AMC Banking kræves Damgaard Axapta 2.5 eller senere, RUN-TIME BUS-afvikler eller MorphX udviklingspakke og X++ kildetekst.

Visse servicepacks til Axapta understøtter ikke på tilfredsstillende måde import af eksterne moduler, hvorfor AMC Banking ikke vil kunne installeres på disse. Servicepacks bliver testet af AMC efterhånden som de frigives fra Microsoft Business Solutions (MBS), og resultatet af disse tests vil blive offentliggjort på AMC's hjemmeside. Vær derfor opmærksom på, om AMC-Banking understøtter din aktuelle servicepack.

### 1.2 Kritik modtages gerne

Hvis AMC-Banking ikke skulle leve op til dine forventninger, er du altid velkommen til at kontakte din forhandler og beskrive hvorfor. Vi vil så i samarbejde med forhandleren hjælpe dig til at få det fulde udbytte af AMC-Banking.

Eventuel kritik til AMC-Banking modtages gerne, idet kritikken i stor udstrækning danner grundlag for vores bestræbelser på at optimere AMC-Banking modulets faciliteter og brugervenlighed.

### 1.3 Yderligere oplysninger

Du har også mulighed for at besøge vores hjemmeside på adressen :

[www.amc.dk](http://www.amc.dk)

-her vil du kunne finde yderligere information om AMC-Consult A/S, og vores produkter.

I det omfang denne manual løbende opdateres, vil et eksemplar af den også kunne hentes på vores hjemmeside. Spørg din forhandler.

## 2 Installation af AMC-Banking

### 2.1 Hvad skal du bruge til installationen?

Du skal bruge følgende elementer:

1. Seneste AMC Banking version downloadet fra [www.amc.dk](http://www.amc.dk).
2. Seneste patch fra AMC's hjemmeside, hvis nyere end ovenstående.
3. Seneste sæt bankregler fra AMC's hjemmeside
4. Seneste sæt sprogfiler fra AMC's hjemmeside

### 2.2 Udpak installationsfiler

Hvis du har downloadet modulet fra [www.amc.dk](http://www.amc.dk), vil du nu have en selvudpakkende fil liggende. Indholdet pakkes ud ved at dobbeltklikke på filen.

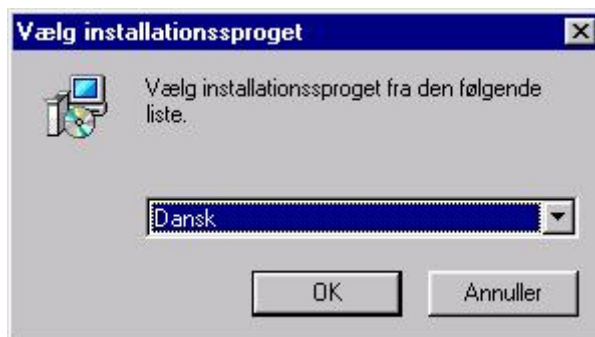
**Vigtigt:**

**Hvis du benytter et system, der er baseret på terminalemulering, såsom Windows Terminalserver, Citrix Metaframe eller lignende løsninger, hvor der er begrænset adgang og kapacitet på den lokale arbejdsstation, bør du ikke køre udpakningen af installationsfilerne fra denne arbejdsstation. Vælg i stedet en PC med adgang til egen disk og egen Windowsopsætning.**

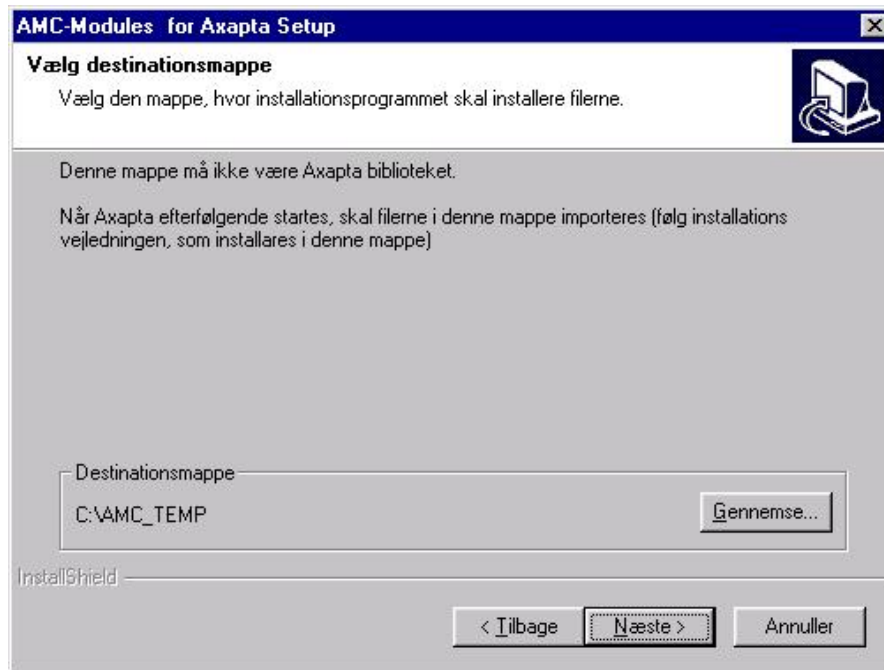
Følg vejledningen på skærmen.

Installationsfilerne bliver placeret midlertidigt i dit programbibliotek, f.eks.;  
C:\programmer\AMC-Banking for Axapta\Disk1\

-og installationen vil herefter starte automatisk.

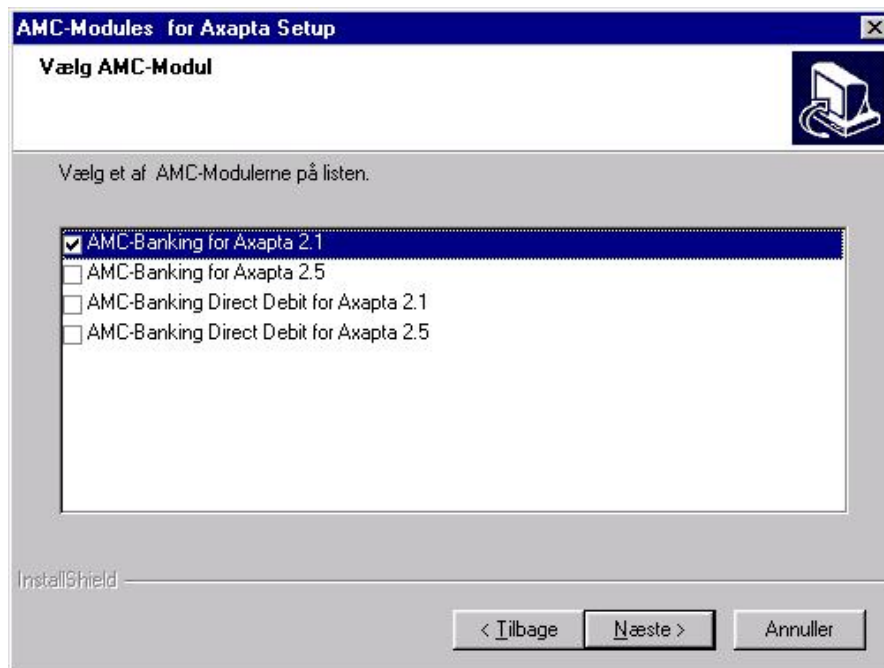


Når du har valgt installationssprog (har kun betydning for hvilket sprog du ser under InstallShield-processen, og har altså intet med Axaptas sproglag at gøre) og accepteret licensbetingelserne, skal du vælge hvor installationen skal placere filerne, som senere skal importeres i Axapta.



Du kan vælge at benytte standardplaceringen C:\AMC\_TEMP eller skrive en anden sti. Husk, at du **ikke** må vælge Axapta-biblioteket her.

I det følgende billede skal du vælge hvilket AMC-modul samt i hvilken Axapta version, du vil installere. Husk at markere boksen til venstre for dit modul (det er altså ikke nok at linien er blå).



Herefter skal du indtaste licensnavnet og nummeret på den Axapta-installation, som du har købt AMC Banking til.

Når du har trykket "Næste" skal du skrive eller vælge stien til din Axapta-applikation.

Du skal altså pege på præcis den applikation, som AMC Banking skal installeres i; f.eks. x:\axapta\appl\standard.

Der sker følgende ved udpakningen/installationen:

1. Filerne AMC\_Banking\_Complete\_\*.xpo og AXxxxx\_\*.amc kopieres til den mappe, du valgte tidligere.
2. Der kopieres labelfiler ind i dit Axapta applikationsbibliotek.
3. Der kopieres to filer (et AMC-logo og en AVI-fil) ind i dit Axapta\share\include bibliotek.
4. Manualer til modulet kopieres til den mappe, du valgte tidligere.

## 2.3 Importer modul

Start Axapta i det udviklingslag, hvor du vil installere AMC-Banking.

Filen AMC\_Banking\_Complete \*.xpo, som blev pakket ud under installationen skal nu importeres. Det gøres via AOT.

Importfunktionen findes under Command/Import eller ved at vælge ikonet yderst til højre i værktøjslinien eller taste CTRL + D. Find filen og vælg Open. Marker boksene som vist herunder og tryk OK.



Når installationen er færdig, vil du få vist et projekt, som importen har oprettet. Du bør compilere projektet en ekstra gang og sikre dig, at der ikke er fejl under kompileringen.

## 2.4 Kopier seneste sprogfiler

Hvis der er frigivet nye sprogfiler efter datoen for det grundmodul, du har udpakket i afsnit 2.2, kan disse findes på [www.amc.dk](http://www.amc.dk). Når du downloader dem, får du en zip-fil, som indeholder labelfiler til alle de sprog, AMC-Banking understøtter.

Pak filerne ud, og kopier dem direkte ind i dit Axapta applikationsbibliotek, f.eks. X:\Axapta\appl\standard. Du bør vælge kun at kopiere de sprog, der er relevante for din Axapta installation. Sproget fremgår af filnavnet, f.eks. hedder de danske labelfiler axEPMDa.ald og axEPRDa.ald.

## 2.5 Installer seneste patch

Hvis der findes en patch til AMC-Banking, skal den installeres nu. Du kan finde patches på [www.amc.dk](http://www.amc.dk), hvor de vil ligge som zip-filer. Pak filen ud og læg den samme sted, som du placerede installationsfilerne til grundmodulet i afsnit 2.2.

Import af patchen sker på præcis samme måde som ved installation af grundmodulet (se afsnit 2.3)

Du vil også ved import af patches få oprettet et projekt under importen. Dette projekt vil automatisk blive kompileret efter importen, men det er nødvendigt at kompilere Banking\_Complete\_xxx projektet igen for at opdatere alle sammenhænge i applikationen. Kompiler projektet et par gange og kontroller, at kompileringen er gennemført uden fejl.

## 2.6 Rettigheder til modulet

For at få adgang til modulet skal du nu give de relevante brugergrupper adgang til AMC-Banking's securitykeys.

Vælg Administration/Opsætning/Sikkerhed/Brugergrupperrettigheder.

Det kan være en fordel at oprette en brugergruppe specielt til AMC-modulet. Dette kan ske under oversigtsfanen. Klik herefter på fanen Rettigheder og peg på den securitykey, der hedder AMC-Banking. Klik på Fuld kontrol til højre i billedet.

Du kan også vælge kun at give delvise rettigheder til den aktuelle brugergruppe. AMC-Banking er opdelt i en række underniveauer, som du kan se ved at udvide din securitykey.

Luk derefter billedet.

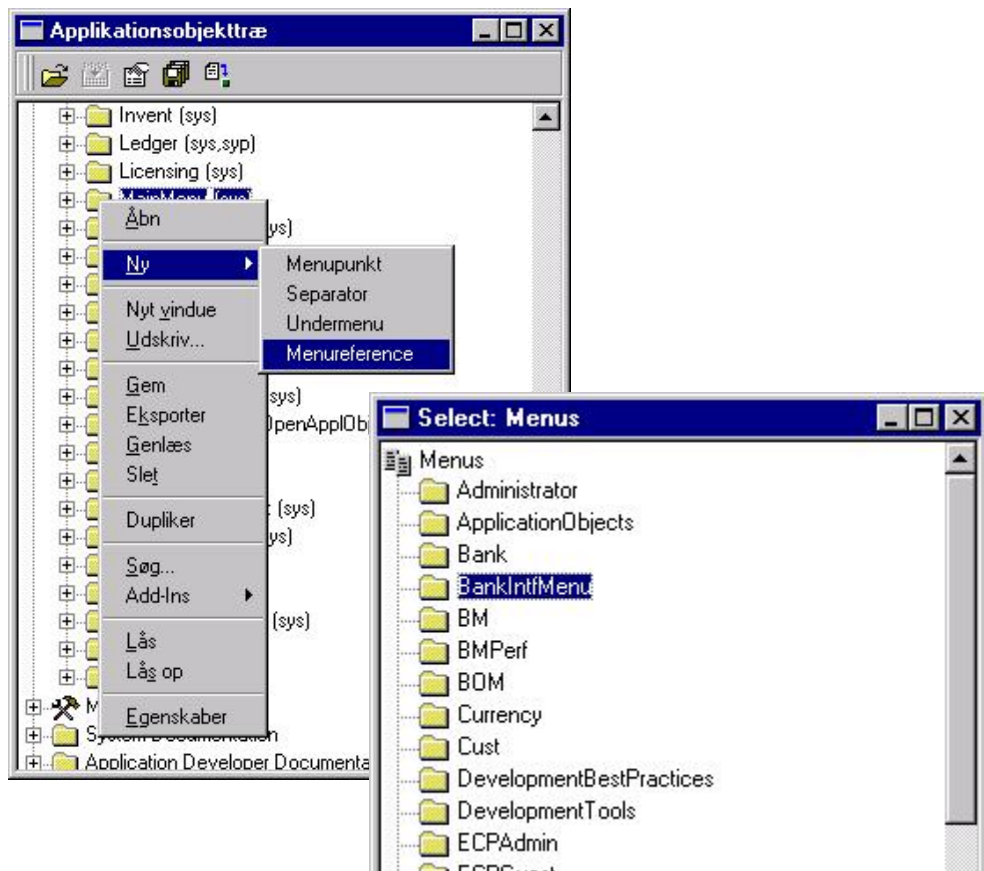
## 2.7 Opret menupunkt

Det er nødvendigt at oprette menufanen AMC Banking manuelt i hovedmenuen, idet en automatisk installation af denne vil medføre risiko for, at eventuelle eksisterende tilretninger af menuen overskrives.

Vær opmærksom på, at den eksisterende hovedmenu kan være tilrettet i et højere udviklingslag, end du i øjeblikket befinder dig i. Hvis det er tilfældet, skal du skifte til dette lag inden du opretter AMC-Banking i menuen.

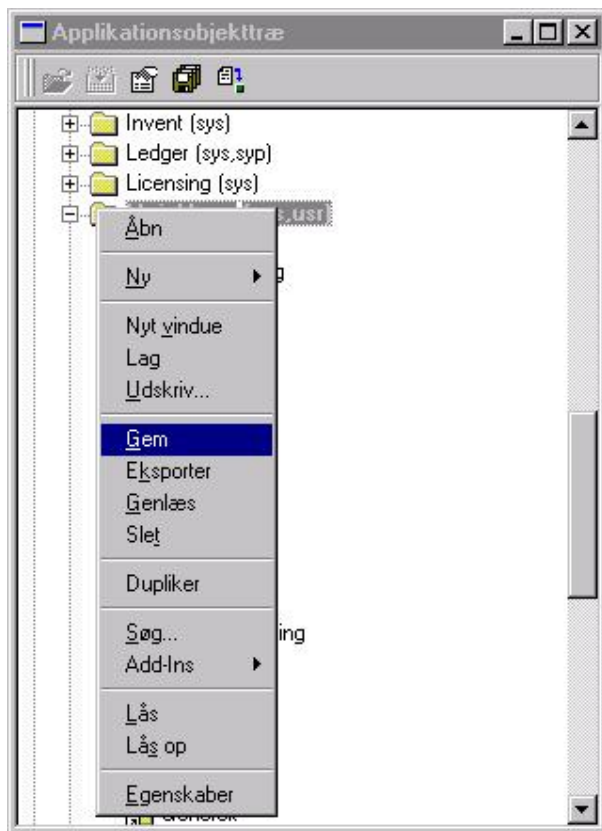
Menuen tilrettes ved at åbne AOT

Vælg Menus og højreklik herefter på MainMenu. Vælg Ny og derefter Menureference.



Der vil nu blive vist et nyt vindue, hvorfra samtlige menuer kan vælges. Klik og træk BankIntfMenu over i AOT's MainMenu på den placering der ønskes for AMC Banking. Menupunktet placerer sig umiddelbart efter Hvis du efterfølgende vil flytte menupunktet, kan det gøres med ALT + pil op/pil ned.

Gem herefter ændringerne ved at højreklikke på MainMenu og vælg Gem.

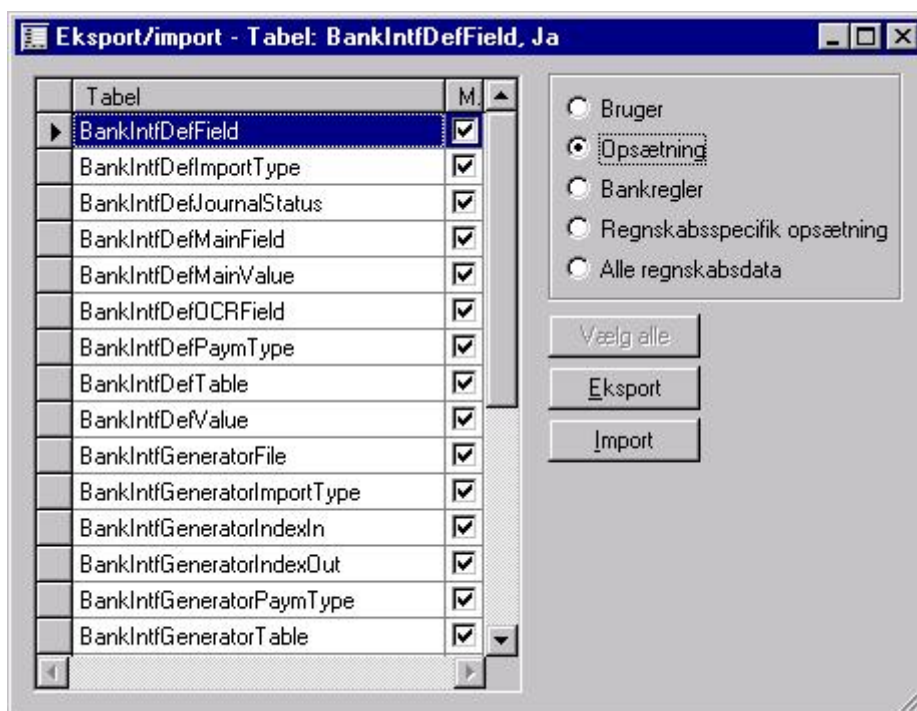


Luk og genstart Axapta. Kontroller, at du nu har en ny menu med navnet AMC-Banking.

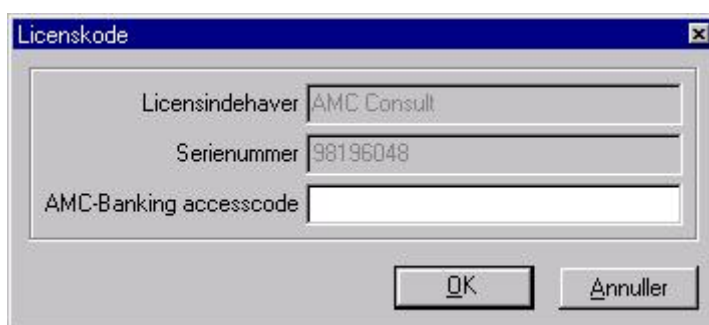
## 2.8 Importer bankregler

Vælg AMC-Banking/Periodisk/Eksport/Import.

Første gang modulet installeres, bør der køres import af setup-filen til alle tabeller i modulet. Det gøres ved at klikke på "Opsætning" og herefter import.



Hvis det er første gang en setup-fil importeres, vil du nu blive afkrævet en AMC-Banking accesscode.



Indtast koden, som du har fået fra AMC Consult.

Når du har indtastet koden, skal du vælge filnavn. Find filen axxxxx\_x\_xx.amc, som installationsprogrammet udpakke tidligere. Hvis der findes en nyere version af setup-filen på [www.amc.dk](http://www.amc.dk), er det ikke nødvendigt at importere den version, der blev udpakket under installationen. Importer da blot den nyeste version.

## 2.9 Kompiler bankregler

Importen af bankreglerne, som du kørte i forrige afsnit har først virkning i modulet, når du har kørt en kompilering af en eller flere banker.

Når importen af bankregler er færdig, vil du blive spurgt, om du ønsker at kompilere alle banker. Svares ja til dette, oprettes en række jobs i AOT, som senere skal benyttes i forbindelse med f.eks. validering og eksport af betalinger.

Hvis du vil begrænse antallet af jobs i applikationen, kan det anbefales at svare nej til at kompilere alle banker under import af setup filen.

I stedet kan kompileringen køres for den eller de banker, der skal benyttes i den aktuelle installation. Det foregår under AMC-Banking / Opsætning / Bankregler / Generator. Her trykker du "Kompiler" og vælger den bank, der ønskes benyttet. Gentag processen, hvis der skal benyttes flere banker.

### 3 Kom godt i gang med AMC-Banking

Gå nu videre til vejledningen 'Getting Started with AMC-Banking/Direct Debit for Axapta', hvor modulets grundlæggende opsætning vil blive gennemgået.

Følger du denne vejledning, vil du hurtigt få glæde af din AMC-Banking/Direct Debit modul.

## 4 Appendix til Installationsguiden

I dette Appendix til installationsguiden finder du en oversigt over en række muligheder, du har for at gøre AMC-Banking/Direct Debit endnu lettere at benytte.

AMC-Consult har udviklet en række tillægsfunktioner, som alle har indflydelse på standard applikationen i Axapta. Derfor er det nødvendigt at foretage nogle tilretninger for at få det fulde udbytte af AMC-Banking/Direct Debit.

Tilretningerne bør foretages af en erfaren systemadministrator eller Axapta konsulent, og den pågældende bør være meget opmærksom på, om tilretningerne kommer i konflikt med andre funktioner i Axapta.

Denne vejledning er udelukkende skrevet med henblik på at give brugere af AMC-Banking/Direct Debit en mere funktionel løsning ved at foretage enkle tilretninger baseret på elementer i AMC-modulet. AMC-Consult er uden ansvar for eventuelle følger af disse tilretninger i Axapta.

Det anbefales ubetinget at eksportere en sikkerhedskopi af de berørte elementer inden tilretningerne foretages.

Tilretninger af den type, som er nævnt i dette Appendix er ikke omfattet af AMC-Consult's almindelige supportaftaler for AMC-moduler.

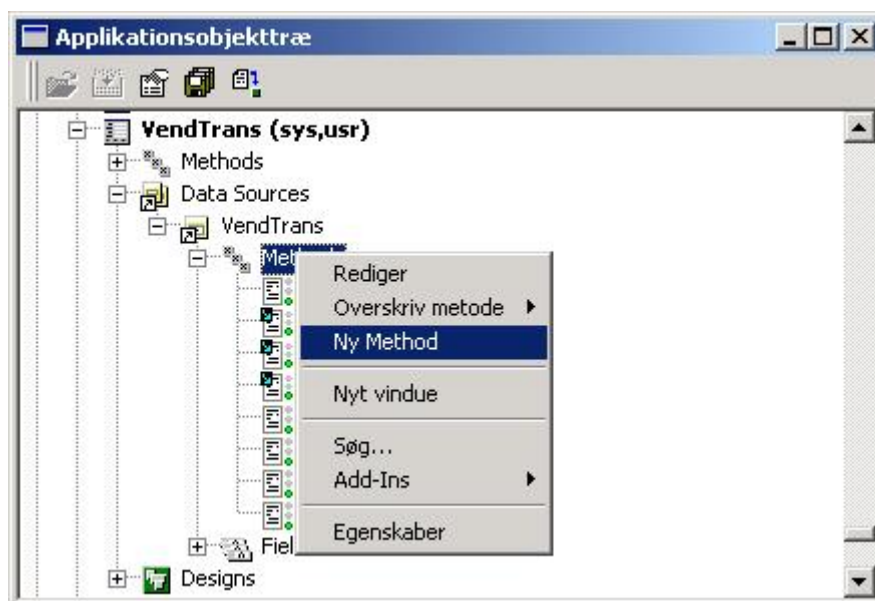
Med mindre andet er anført er beskrivelserne i dette appendix baseret på Axapta 3.0.

## 4.1 Sådan opretter du et felt til visning af AMC-Banking status i kreditor- eller debitorposteringer

Denne tilretning har til formål at give brugeren et overblik over AMC-Banking's betalingsstatus for en postering direkte i kreditor- eller debitorposteringsoversigten.

Vejledningen herunder gælder for kreditorposteringer. For at foretage ændringen på debitorposteringer, erstattes blot alle forekomster af VendTrans med CustTrans.

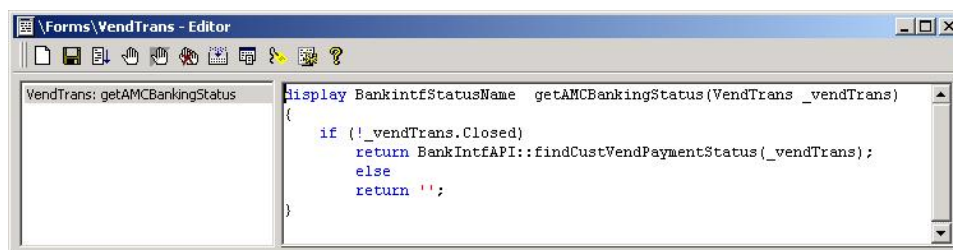
I AOT finder du formen VendTrans (for kreditor) eller CustTrans (for debitor).



Vælg DataSources/VendTrans/Methods og højreklik på Methods

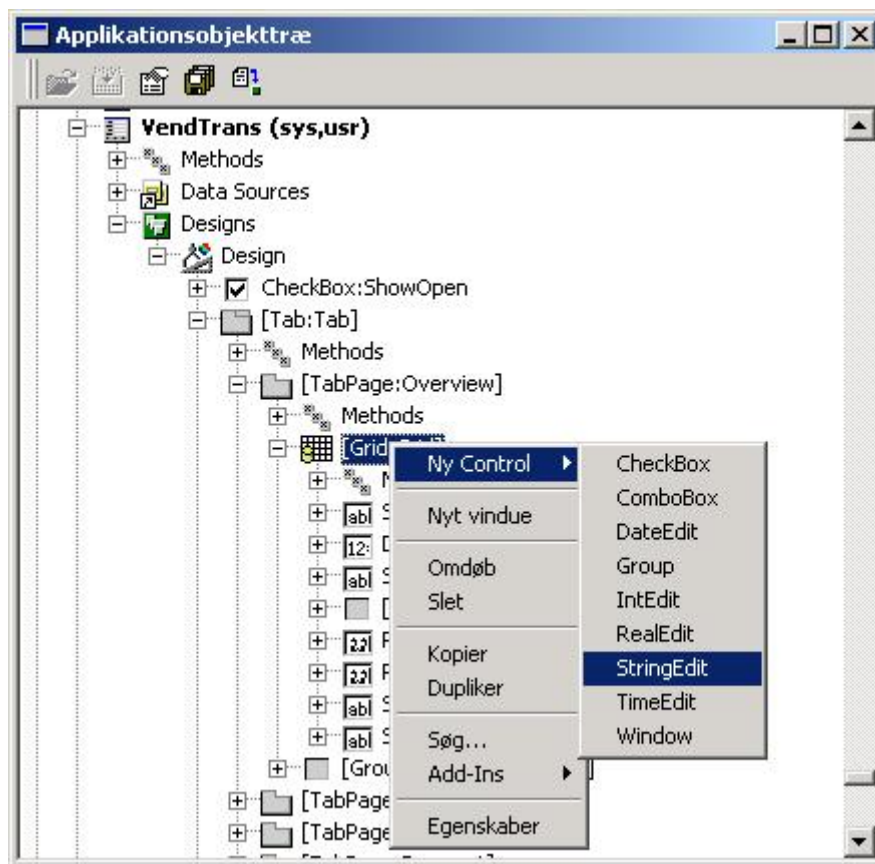
Vælg Ny Method, hvorefter du vil få åbnet editoren.

I den nye metode indsætter du nedenstående linier:



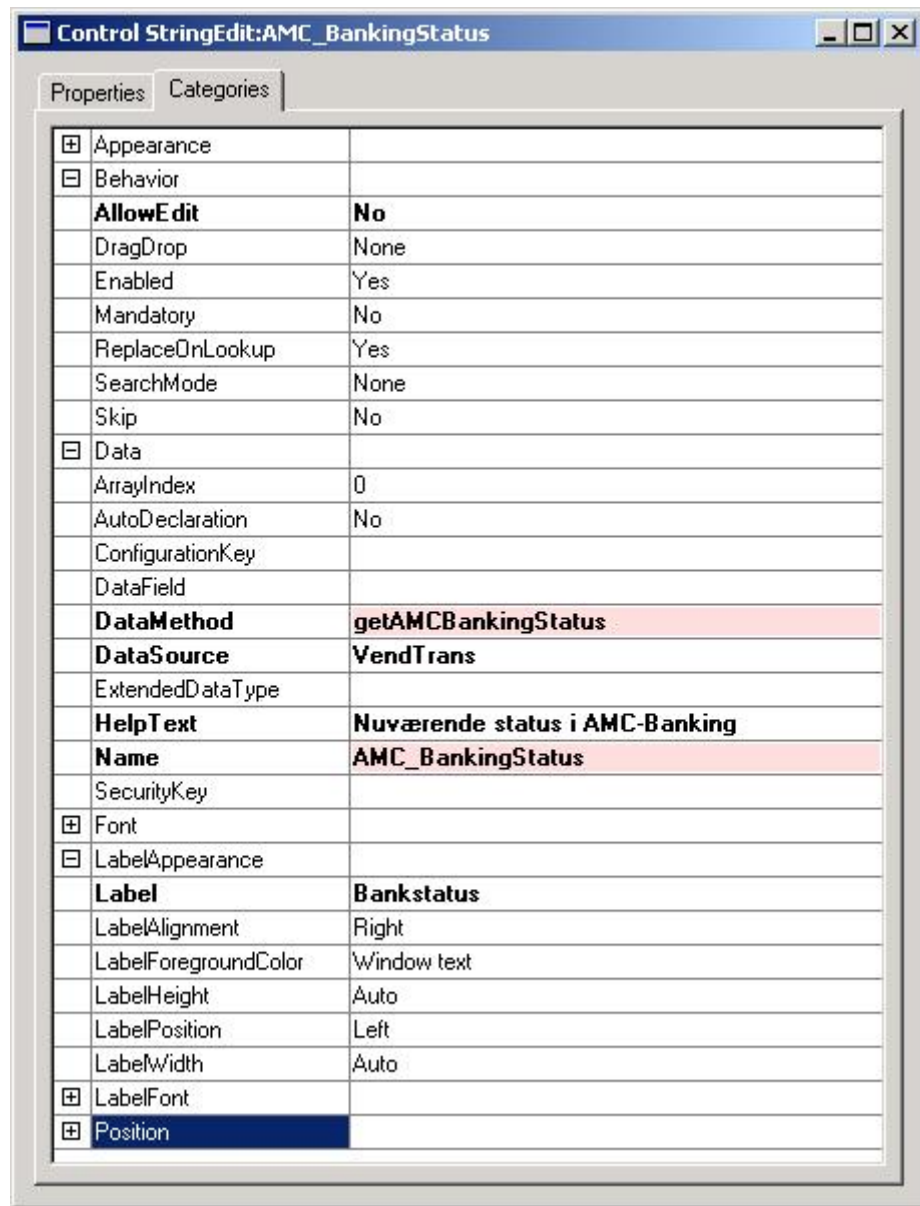
Luk herefter vinduet og svar Ja til at gemme ændringerne.

Gå nu til Designs/Design/Tab:Tab/TabPage:Overview/Grid:Grid og højreklik på Grid:Grid.



Vælg Ny Control og derefter elementtypen StringEdit.

Navnet på det nye element ændres til AMCBankingStatus. Herefter højreklikker du på elementet og udfylder egenskaberne som vist herunder.



De to labels, der benyttes, har følgende numre

HelpText Nuværende status i AMC-Banking @EPM30323

Label Bankstatus @EPM20135

Luk herefter egenskaberne.

Gem VendTrans formen ved at højreklikke på elementet og vælge Gem. Kontroller i meddelelsesvinduet, at formen kompilerede uden fejl.

Det nye felt "Bankstatus" kan nu ses på dit kreditorposteringsbillede.

Kreditorpost - Bilag: god-00046, 11-06-2003, Kreditorkonto: 31305042

Vis kun åbne

Overstigt | Generelt | Dimension | Betaling | Udligning

Bilag	Dato	Faktura	Bankkonto	Beleb valuta	Restværdi	Valuta	Bankstatus
indk-00086	18-11-2002	33		3.750,00	-3.750,00	DKK	
indk-00083	18-11-2002	32		1.362,50	-1.362,50	DKK	
indk-00089	20-11-2002	560		5.525,00	-5.525,00	DKK	
indk-00088	20-11-2002	52		1.500,00	-1.500,00	DKK	
indk-00087	20-11-2002	514		1.000,00	-1.000,00	DKK	
god-00046	11-06-2003	38713645		65.414,00	-65.414,00	DKK	

Posterings tekst: Faktura      Beleb: -65.414,00      Saldo: -65.414,00

Buttons: Bilag, Historik, Betalt med checks, Disponeringer, Originaldokument, Åben, Egenveksel

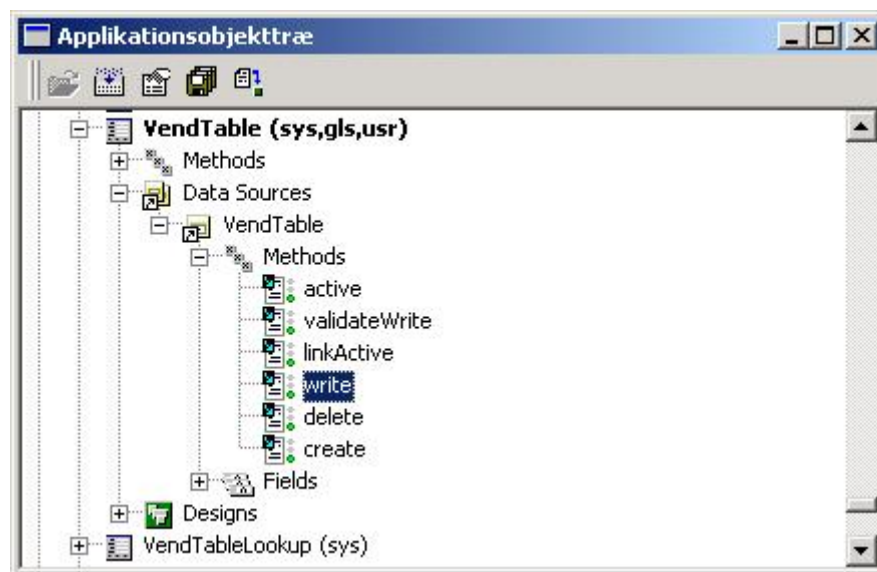
## 4.2 Automatisk oprettelse af nye kreditorer (eller debitorer) i AMC-Banking

Med denne tilretning bliver det muligt at få AMC-Banking til at oprette nye kreditorer og/eller debitorer automatisk i banktabellen. Oprettelsen vil ske samtidig med, at den nye kreditor/debitor oprettes i kreditortabellen, idet brugeren vil blive promptet for de oplysninger, der skal bruges i banktabellen.

Beskrivelsen i dette afsnit omfatter tilretningen på kreditorsiden.

Du skal foretage følgende tilretning:

I AOT finder du formen VendTable og går til DataSources/VendTable/Methods/write



Tast ENTER for at åbne metoden.

I metoden indsætter du følgende kode (markeret med grå farve)

```

void write()
{
//AMC_Banking section START
BankIntfDefaultBankAPI bankIntfDefaultBankAPI;
VendTable amcVendTable;
;
select firstly amcVendTable
index AccountIdx
where amcVendTable.AccountNum == vendTable.AccountNum;
//AMC_Banking section END

ttsbegin;

element.numberSeqFormHandler().formMethodDataSourceWrite();

if (vendTable.orig().currency && vendTable.currency != vendTable.orig().currency)
{
if (vendTable.existOpenOrders())
{
if (VendTable::promptConvertCurrencyCode())
{
vendTable.convertCurrencyCode();
}
}
}

super();

//--- CRM begin
SmmBusRelTable::UpdateFromVendTableSFA2(vendTable);
//--- CRM end

ttscommit;

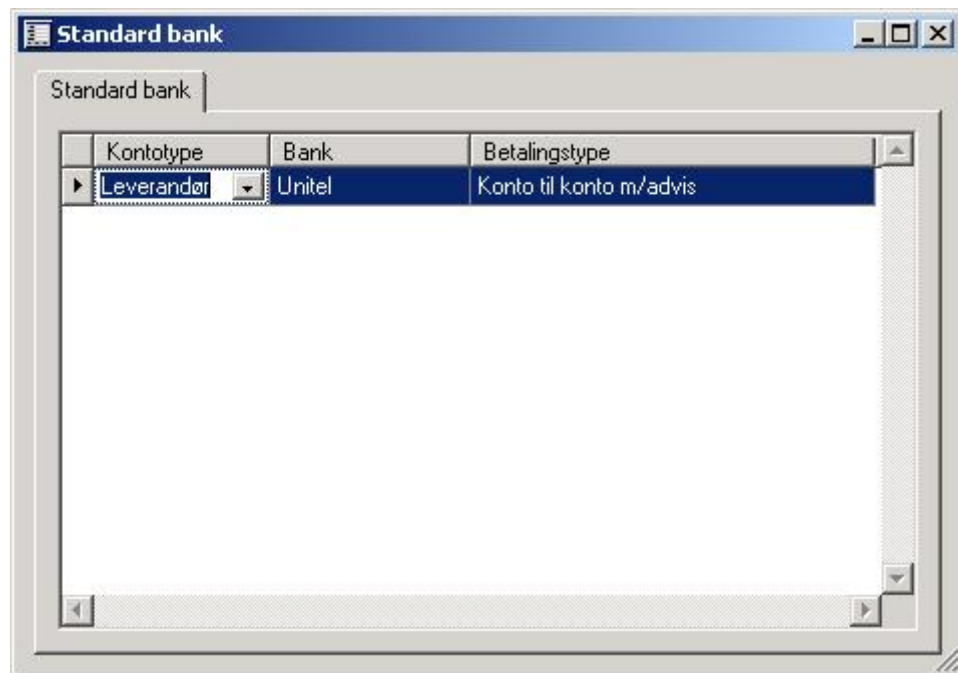
//AMC_Banking section START
if (amcVendTable.ReclId == 0)
{
bankIntfDefaultBankAPI=bankIntfDefaultBankAPI::findDefaultBank(BankIntfAccountType::Vendor);
if (!BankIntfAPI::isCustVendActiveInAMCbanking(vendTable.AccountNum,
BankIntfAccountType::Vendor,
BankIntfDefaultBankAPI.Bank))
BankIntfAPI::createCustVendInAMCbanking(vendTable.AccountNum,
BankIntfAccountType::Vendor);
}
//AMC_Banking section END
}
    
```

En tilsvarende tilretning kan også foretages for debitorer. Her udskiftes VendTable med CustTable

og

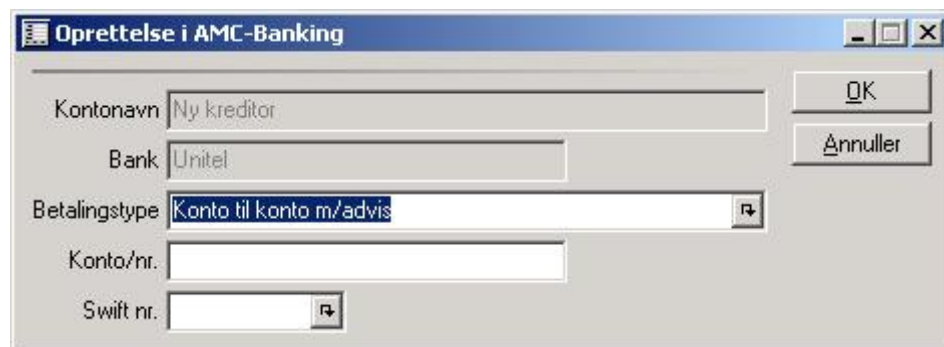
BankIntfAccountType::Vendor med BankIntfAccountType::Customer.

Bemærk: Der skal vælges en standard bank/betalingstype i AMC-Banking/Opsætning/Standard bank før tilretningen har effekt.



Opret her, hvilken bank og betalingstype, der skal benyttes som standard, når nye kreditorer/debitorer oprettes.

Når brugeren herefter opretter nye kreditorer i leverandørtabellen, vil denne promptboks blive vist.



Under selve oprettelsen vil det være muligt at ændre betalingstypen samt angive kreditors bank- eller girokonto samt evt. en SWIFT-kode (til brug for udenlandske betalinger til kreditorer).

### 4.3 Sådan opretter du et link fra debitor/kreditor til AMC-Banking

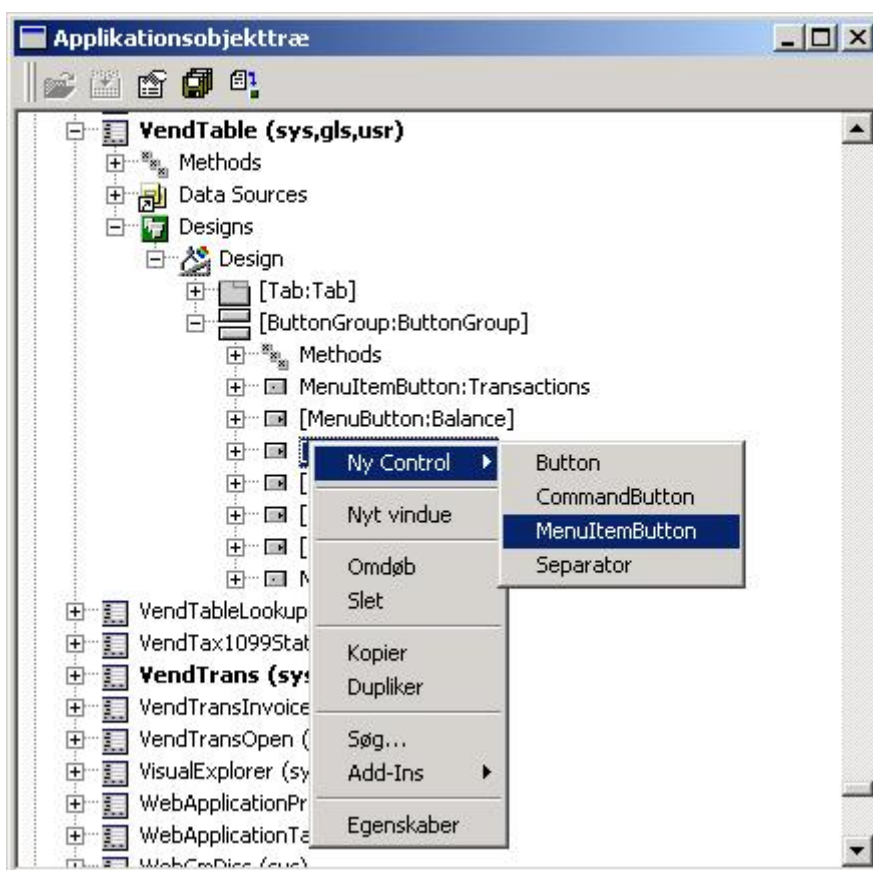
For at lette vedligeholdelsen af AMC-Bankings banktabel, kan det være en fordel at oprette et menupunkt i kunde/leverandørtabellen. På den måde kan du springe direkte fra kunde/leverandørtabellen til den aktuelle debitor/kreditors betalingsoplysninger i AMC-Banking.

Nedenstående vejledning omfatter tilretningen i kreditortabellen, men gælder også for debitor tabellen.

For at oprette menupunktet skal du åbne AOT (ApplikationsObjektTræet).

Herefter finder du elementtypen "Forms" og formen "VendTable".

Udvid elementet via Designs/Design/ButtonGroup og højreklik på MenuItemButton: Setup

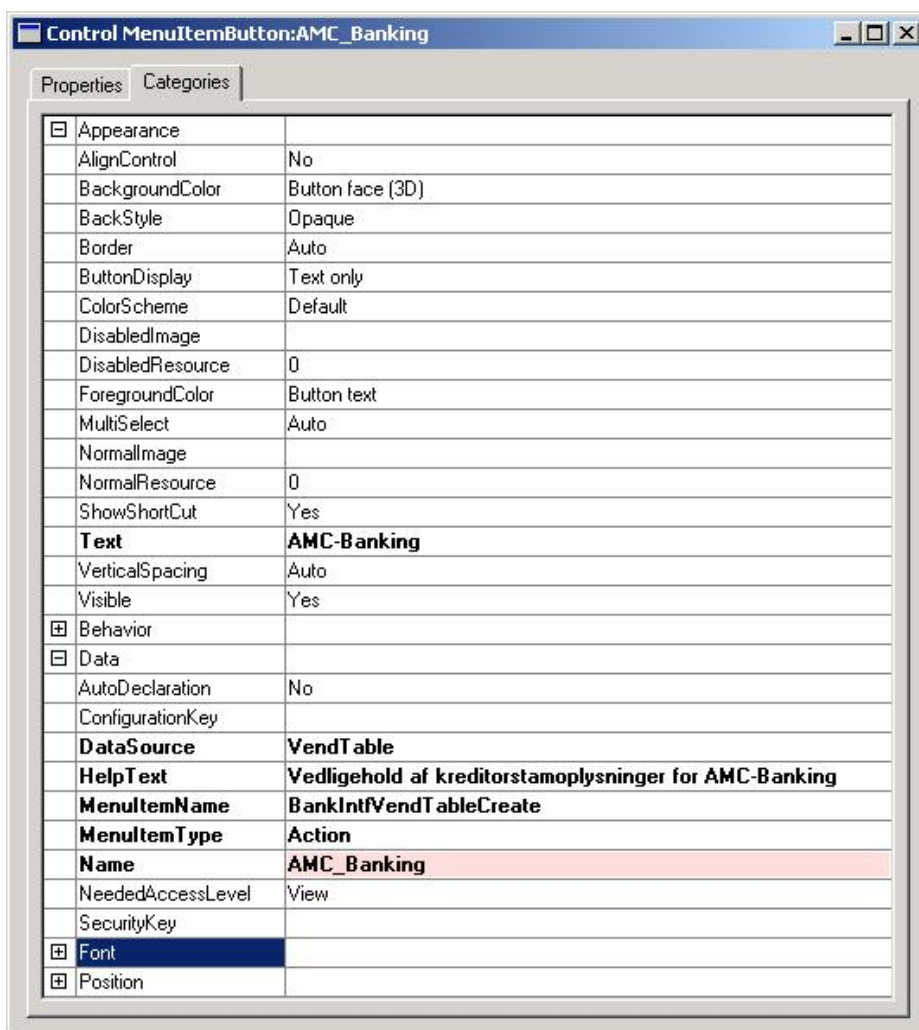


Vælg "Ny control" og "MenuItemButton"

Dit nye menupunkt vil blive placeret nederst i menuen "Opsætning" på leverandørtabellen, men du kan flytte det ved at holde ALT-tasten nede og flytte menupunktet til den placering du ønsker ved hjælp af piletasterne.

For at tilrette opsætningen af det nye menupunkt skal du vælge egenskaber ved hjælp af højreklik eller med ALT + ENTER.

Herefter skal du udfylde egenskaberne, som det fremgår nedenfor.



I de to felter HelpText og Text skal du indtaste værdierne @EPM20003 og @EPM20000. Når du forlader feltet, vil teksten bliver oversat som vist herover.

For at gemme dit nye menupunkt skal du højreklikke på VendTable og vælge "Gem". Kontroller herefter, at formen kompilerede uden fejl.

Herefter kan du lukke AOT.

## 4.4 Sådan opretter du den automatiske udligningsfunktion

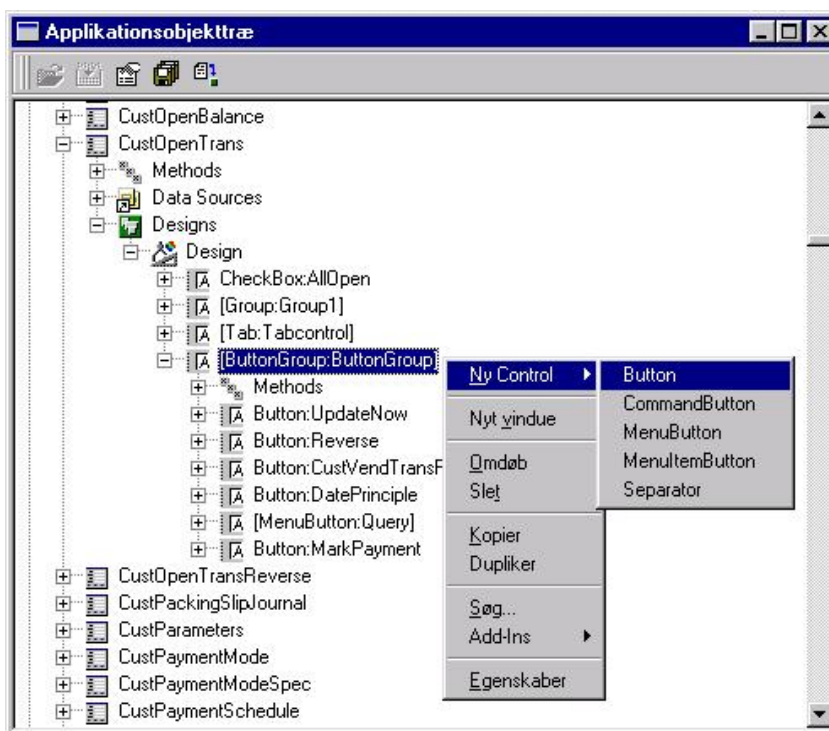
For at lette arbejdet med udligning af åbne debitor- og kreditorposter, har AMC-Consult udviklet en feature, som kan tilknyttes det generelle udligningsbillede i Axapta's finanskladder.

Hvis du f.eks. modtager indbetalinger fra kunder via indbetalingskort, som ikke indeholder oplysning om fakturanummer, fordi du kun udsender indbetalingskortet sammen med kontoudtog, kan du med fordel bruge denne AMC-feature.

Denne vejledning beskriver, hvordan du tilknytter funktionen til Axaptas finanskladder, så den kan benyttes til markering af debitorposter til udligning. Beskrivelsen omfatter tilretningen, som den foretages i Axapta 2.5.

I AOT finder du formen CustOpenTrans

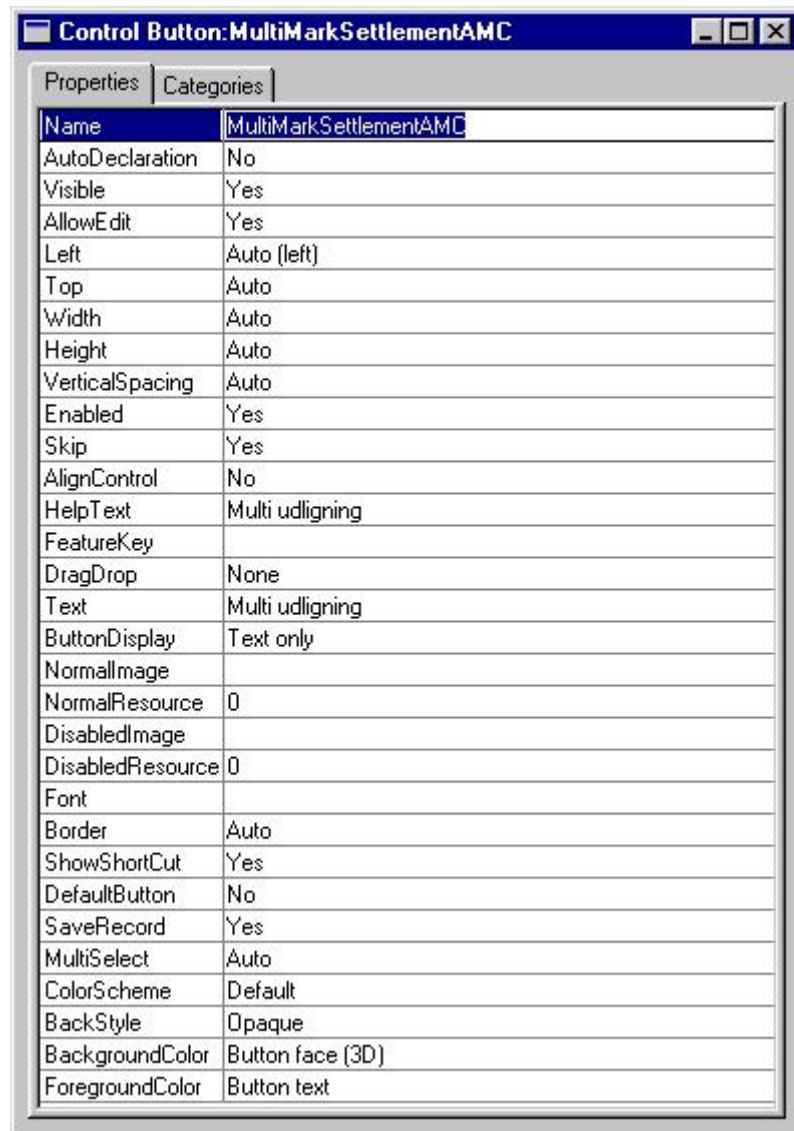
Åbn herefter Designs/Designs/Buttons/ButtonGroup og højreklik på denne.



Vælg Ny Control og herefter Button.

Den nye knap får som udgangspunkt navnet Button. Marker denne og tast ALT + ENTER for at åbne knappens egenskaber.

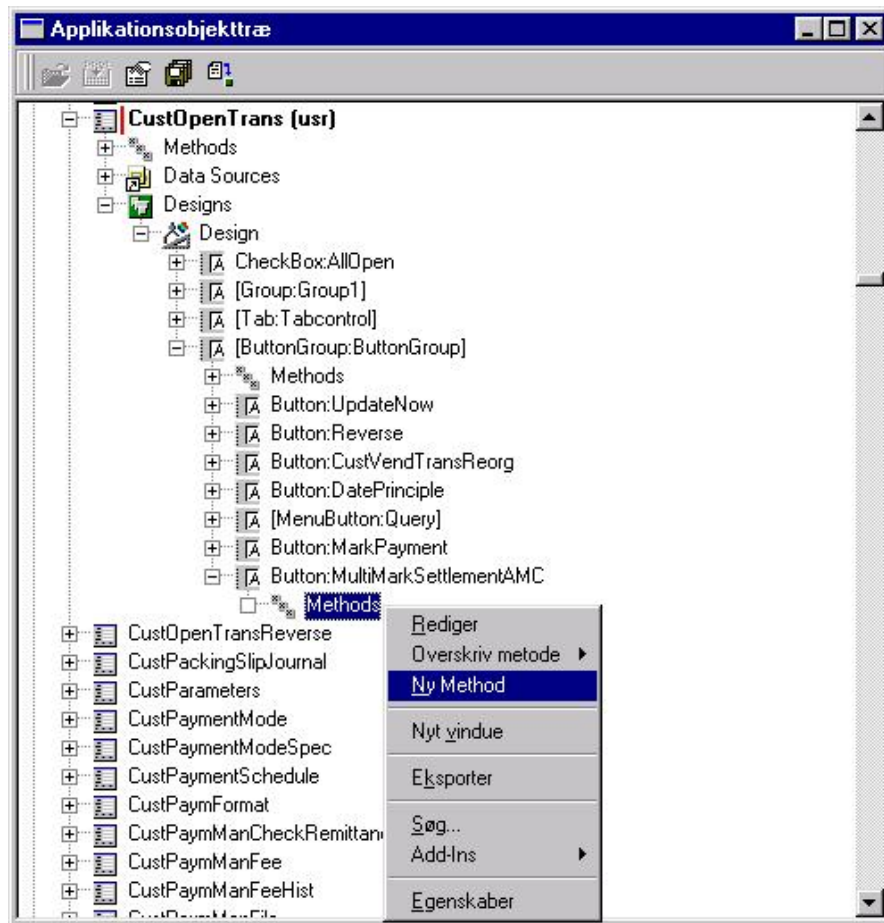
Det næste billede udfylder du som vist herunder:



De to labels, der bruges i hhv. HelpText og Text hedder @EPM30350.

Luk billedet.

Udvid nu din Button:MultiMarkSettlementAMC og højreklik på "methods".  
Vælg nu "Ny Method".



Du vil nu få åbnet et vindue, som skal indeholde følgende linier (kopier evt. indholdet direkte over i metoden)

---

```

void clicked()
{
    MenuFunction menuFunction;
    Args args = new Args();
    super();
    args.record(ledgerJournalTrans);

    menuFunction = new MenuFunction(MenuItemActionStr("BankIntfMultiMarkSettlementAMC"),MenuItemType::Action);
    menuFunction.run(args);

    specOffsetVoucher = new Specification_OffsetVoucher(common.tableId,common.recId,true);

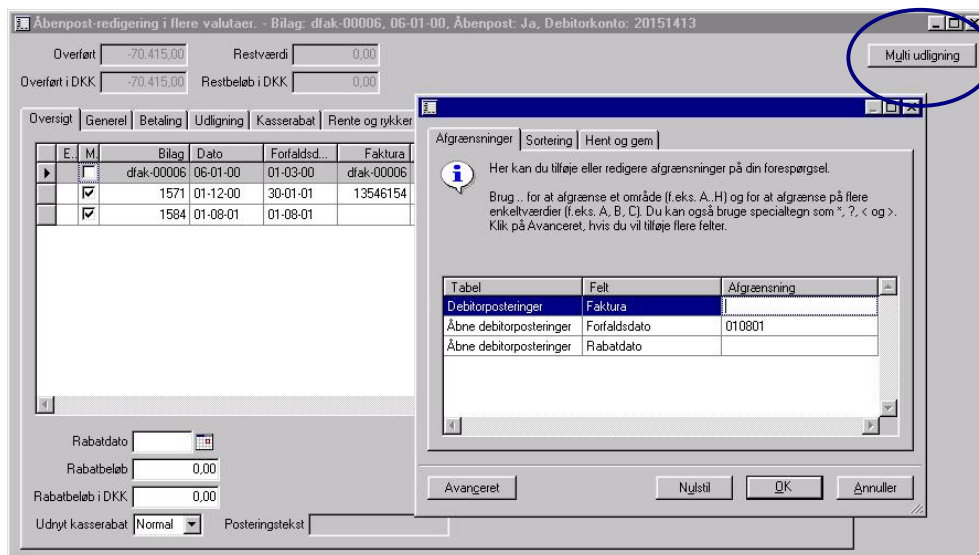
}
    
```

---

Herefter lukker du vinduet og svarer ja til at gemme ændringerne.

Højreklik nu på formen CustOpenTrans og vælg "Gem".

Nu har du en knap på finanskladdens debitorudligningsbillede, som åbner en afgrænsningsboks, hvor du f.eks. på baggrund af forfaldsdato, fakturadato eller et andet kriterium kan vælge, hvilke debitorposter, der skal udlignes på den aktuelle finanskladdelinie.



Funktionen kan alene bruges til at markere udligningsposter ud fra den afgrænsning, der vælges. Hvis du fortryder en markering, kan den fjernes igen ved at forlade udligningsbilledet og vælge det igen. Derved fremkommer denne boks



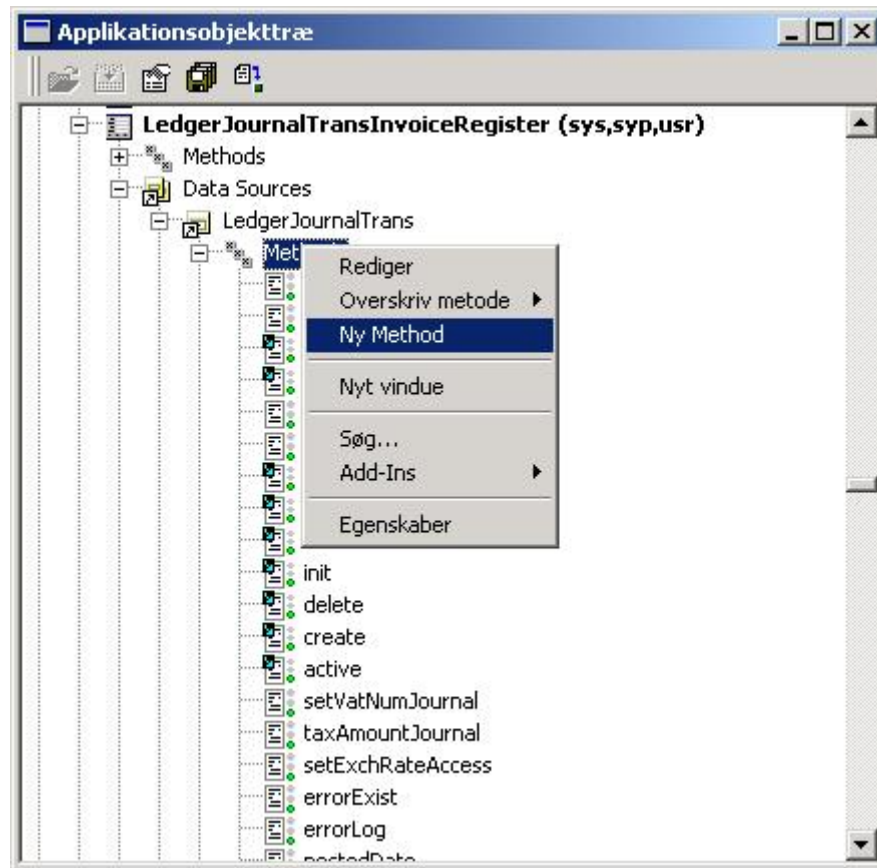
- som du skal svare ja til.

## 4.5 Sådan tilføjer du oplysning om betalingstype i indgangsbogen

For at sikre, at du har korrekte betalingsoplysninger liggende i AMC-Banking, kan du med denne tilretning få vist den aktuelle kreditors primære betalingstype og modtagerkonto allerede i indgangsbogen. Det tilføjede felt har alene til formål at vise oplysningerne, der kan altså ikke ændres eller slås op i felterne.

I AOT finder du formen LedgerJournalTransInvoiceRegister

Åbn herefter Data Sources/LedgerJournalTrans og højreklik på Methods. Vælg Ny Method.



Udfyld den nye metode med følgende tekst:

```
display BankIntfPaymType dispAMC_PaymentType(LedgerJournalTrans
                                             _ledgerJournalTrans)
{
    return BankIntfAPI::getPaymentType(_ledgerJournalTrans.AccountNum,
                                       BankIntfAccountType::Vendor,
                                       _ledgerJournalTrans.PaymMode);
}
```

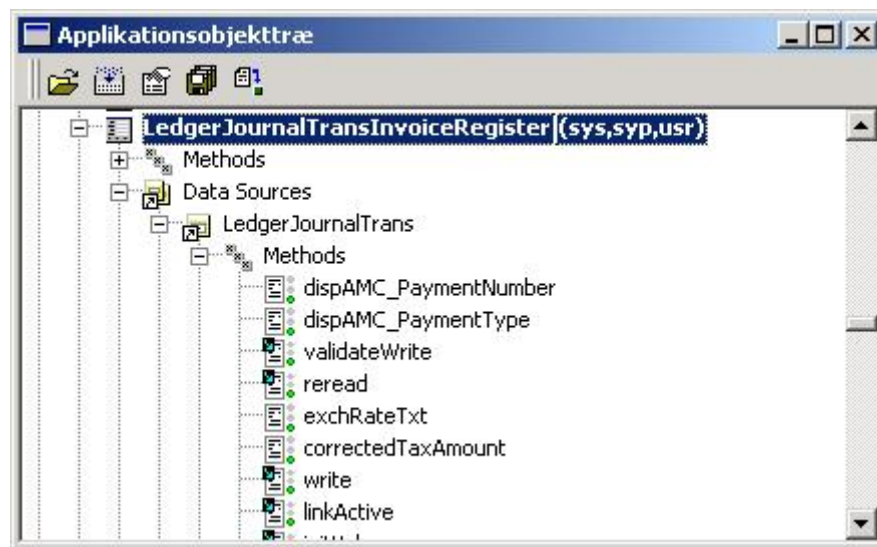
Luk billedet og svar ja til at gemme ændringerne.

Højreklik igen på Methods og vælg Ny Method. Denne gang udfyldes med denne tekst:

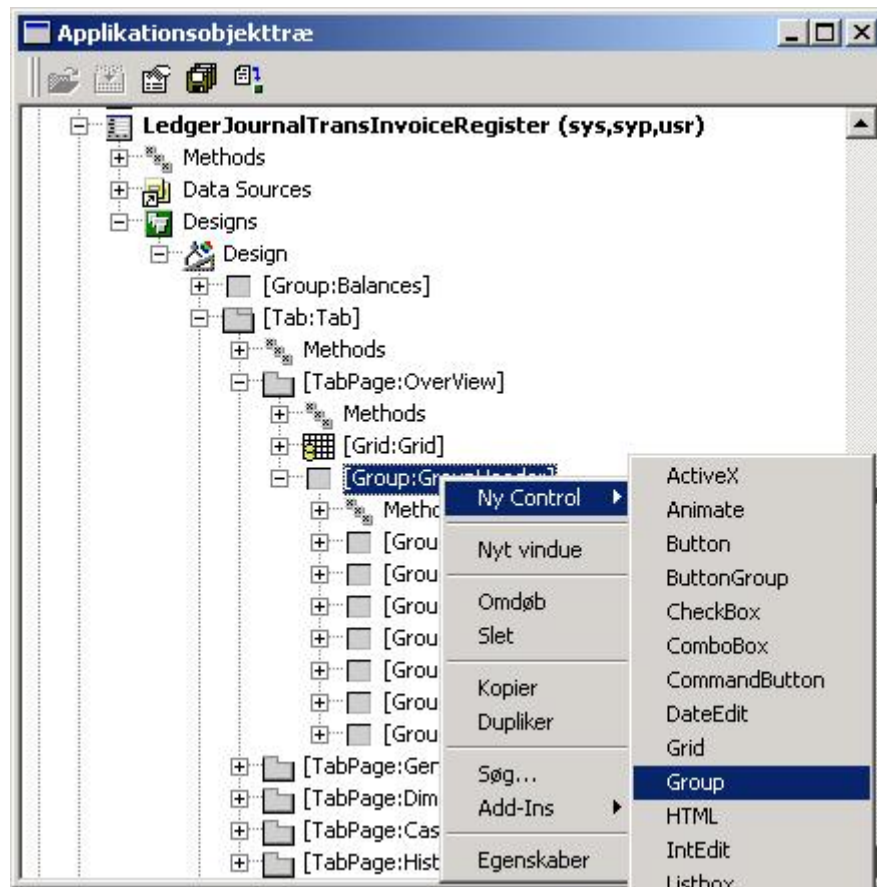
```
display BankIntfPaymNum dispAMC_PaymentNumber(LedgerJournalTrans
                                                _ledgerJournalTrans)
{
    return BankIntfAPI::getPaymentNumber(_ledgerJournalTrans.AccountNum,
                                          BankIntfAccountType::Vendor,
                                          _ledgerJournalTrans.PaymMode);
}
```

Luk billedet og svar ja til at gemme ændringerne.

Nu har du disse nye metoder liggende under Data Sources/LedgerJournalTrans

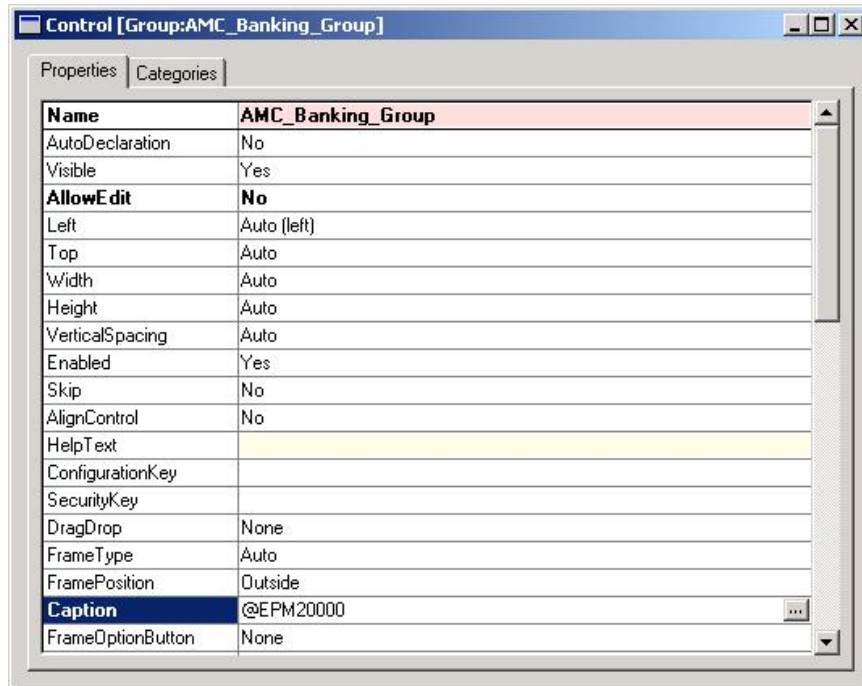


Gå nu til Design/Design/Tab/TabPage:Overview/Group:GroupHeader og højreklik på denne.

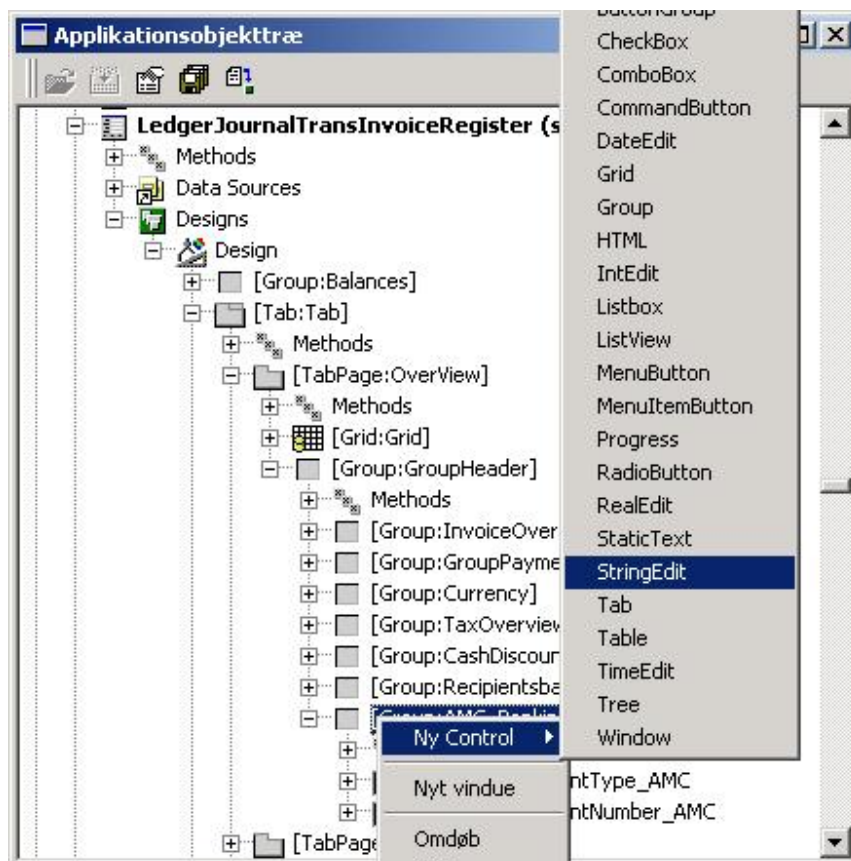


Vælg Ny control/Group, hvorefter du får oprettet en ny gruppe. Højreklik på denne og vælg "Egenskaber".

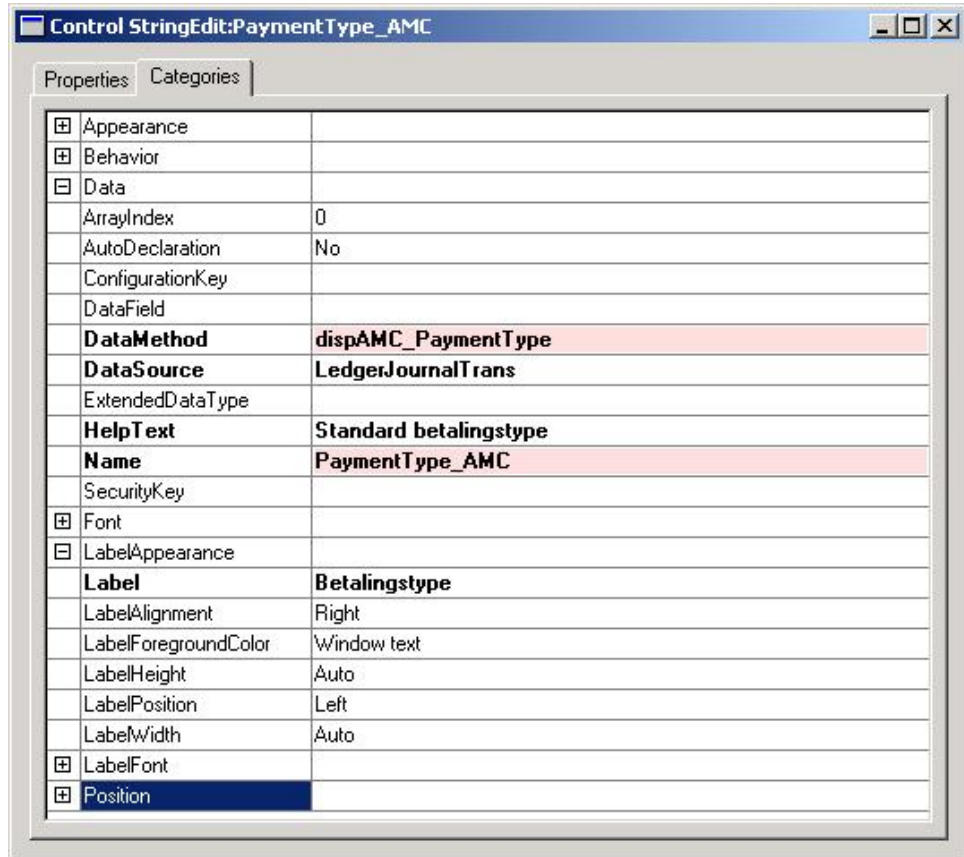
Ret gruppenavnet i feltet Name og tilføj label @EPM20000 i feltet Caption.



Luk billedet og højreklik derefter på den nye gruppe. Vælg Ny Control/String Edit. Navngiv det nye element PaymentType\_AMC.



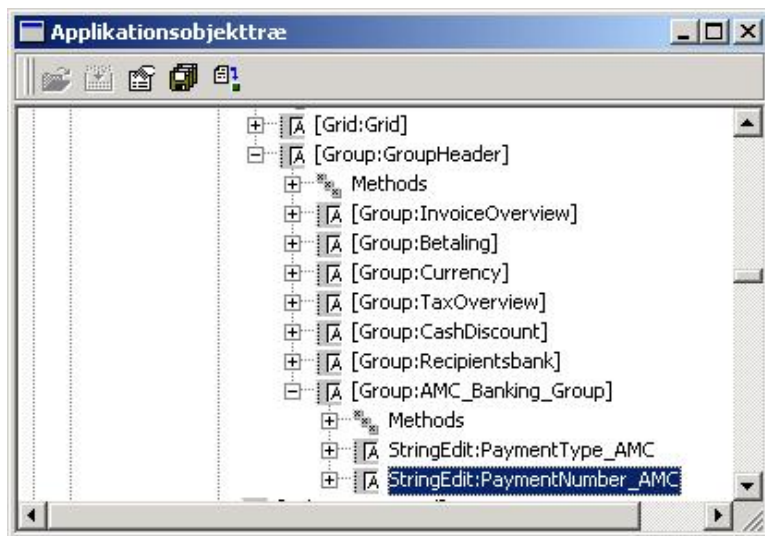
Højreklik derefter på elementet og vælg "Egenskaber".



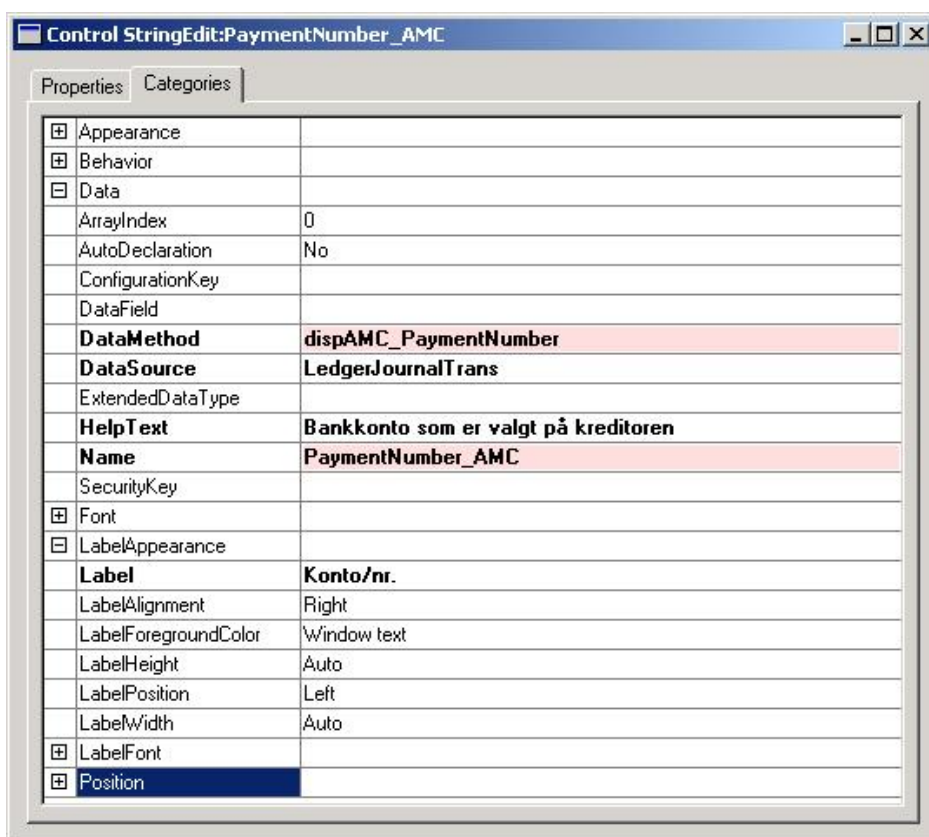
De to labels, der er benyttet i felterne HelpText og Label har følgende numre:

HelpText @EPM30224 Standard betalingstype  
 Label @EPM20011 Betalingstype

Højreklik igen på [Group:AMC\_Banking\_Group] og vælg Ny Control/String Edit. Navngiv det nye element PaymentNumber\_AMC



Højreklik på elementet og vælg egenskaber

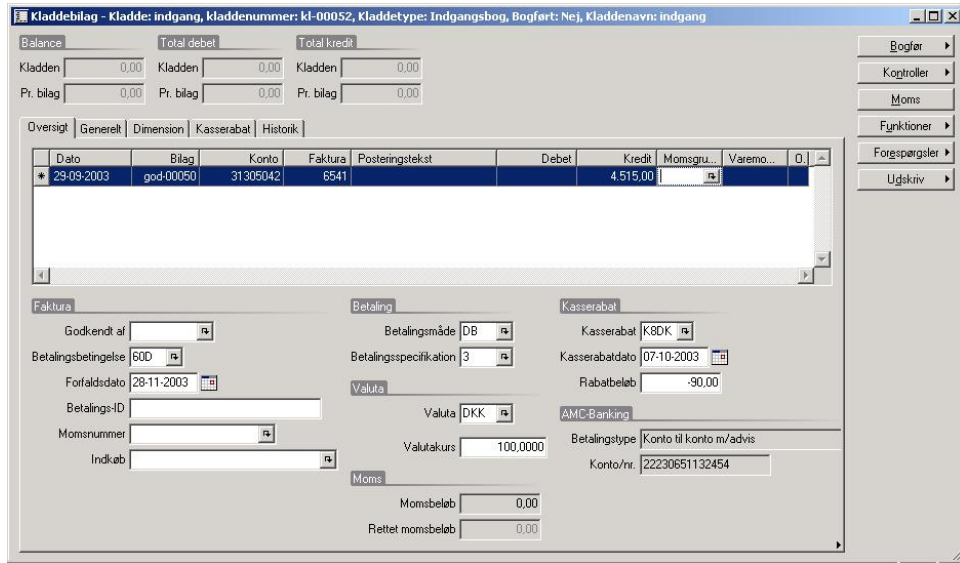


Anvendte labels:

HelpText @EPM20291 Bankkonto som er valgt på kreditoren  
 Label @EPM20022 Konto/Nr.

Luk billedet "Egenskaber", højreklik på formen LedgerJournalTransInvoiceRegister og vælg gem.

Du har nu fået tilføjet to nye felter i din indgangsbog til visning af kreditors primære betalingstype og kontonr.



Bemærk: Funktionen forudsætter, at du har valgt dit firmas egen bank/banksystem under AMC-Banking/Opsætning/Standard Bank.

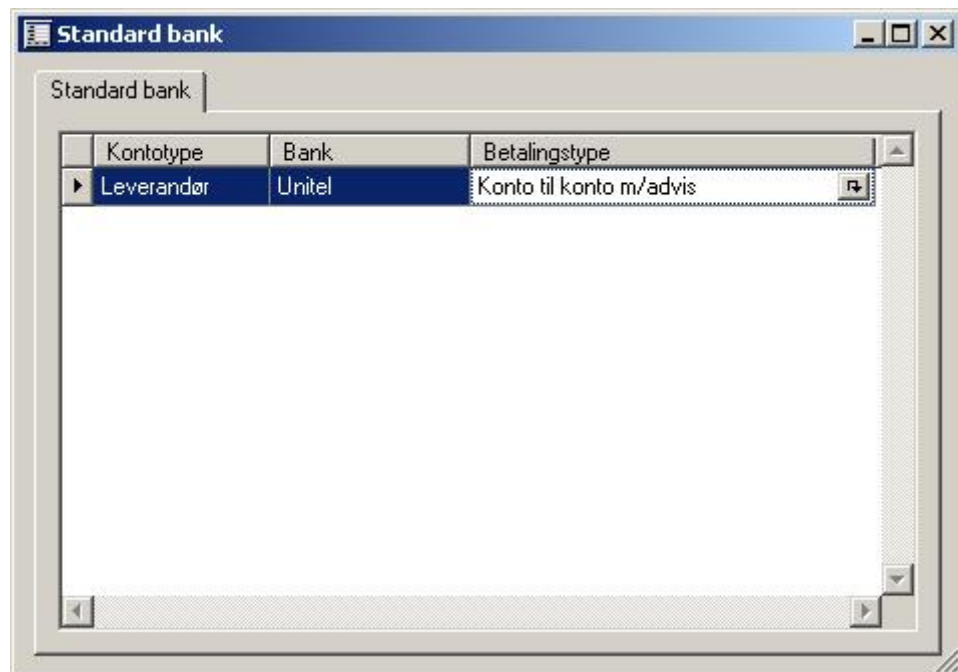
## 4.6 Benyt Axapta standard betalingsmåder sammen med AMC-Banking

Hvis det ofte er nødvendigt at kunne håndtere flere betalingstyper pr. kreditor i AMC-Banking, kan det anbefales at foretage en tilretning, som gør det muligt at vælge en specifik betalingsmåde (fra AMC-Bankings banktabel) allerede på det tidspunkt, hvor en kreditorfaktura bogføres i f.eks. indgangsbogen.

For at kunne udnytte denne funktionalitet, skal der foretages en yderligere opsætning i modulet.

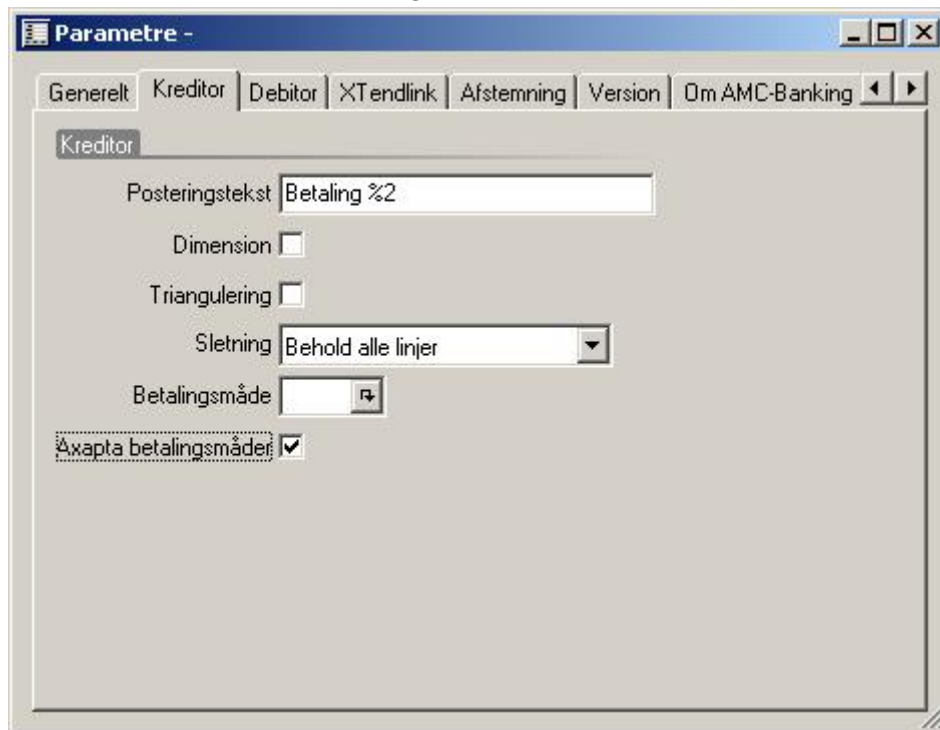
### 4.6.1 Vælg standard bank

Gå til AMC-Banking / Opsætning / Standard og opret den bank, som benyttes til betaling af kreditorer.



#### 4.6.2 Aktiver understøttelse af standard Axapta betalingsmåder

Gå til AMC-Banking / Opsætning / Parametre. På fanen "Kreditor" markeres feltet "Axapta betalingsmåder"





## 4.7 Giv mulighed for at genudskrive betalingsadviseringen fra kreditor posteringer

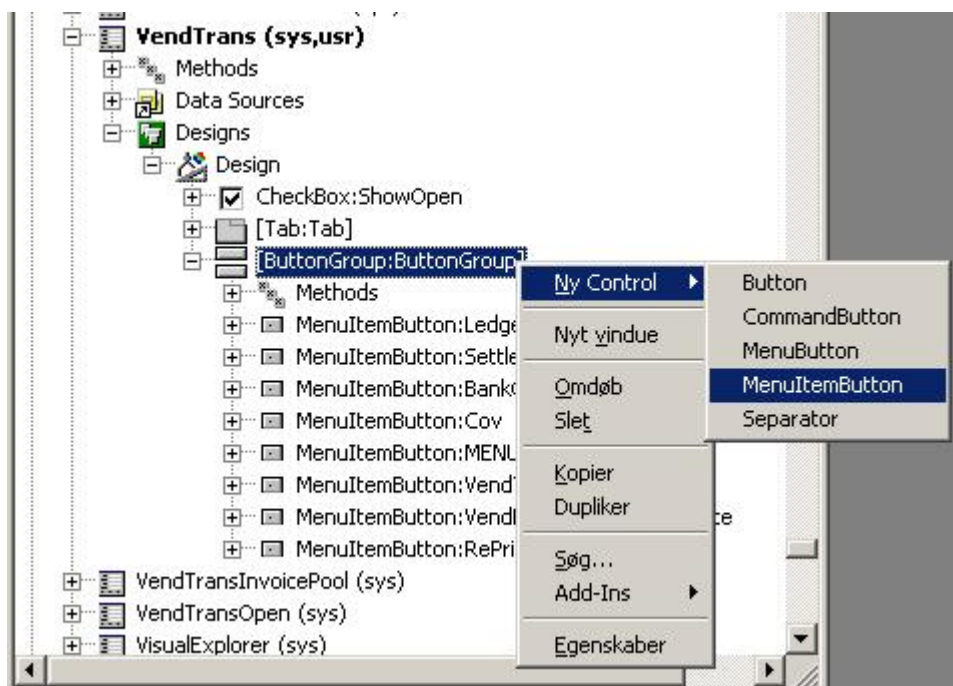
Det er muligt at tilføje rapporten "Genudskriv betalingsadvisering", som findes under AMC-Banking kladdens udskriftsknap, så man også direkte fra kreditor posteringsbilledet kan genudskrive adviseringen ti betalingsmodtager.

Dette gøres ved at tilføje en MenuItemButton på VendTrans formen.

I AOT finder du formen VendTrans og klik på + tegnet i venstre side.

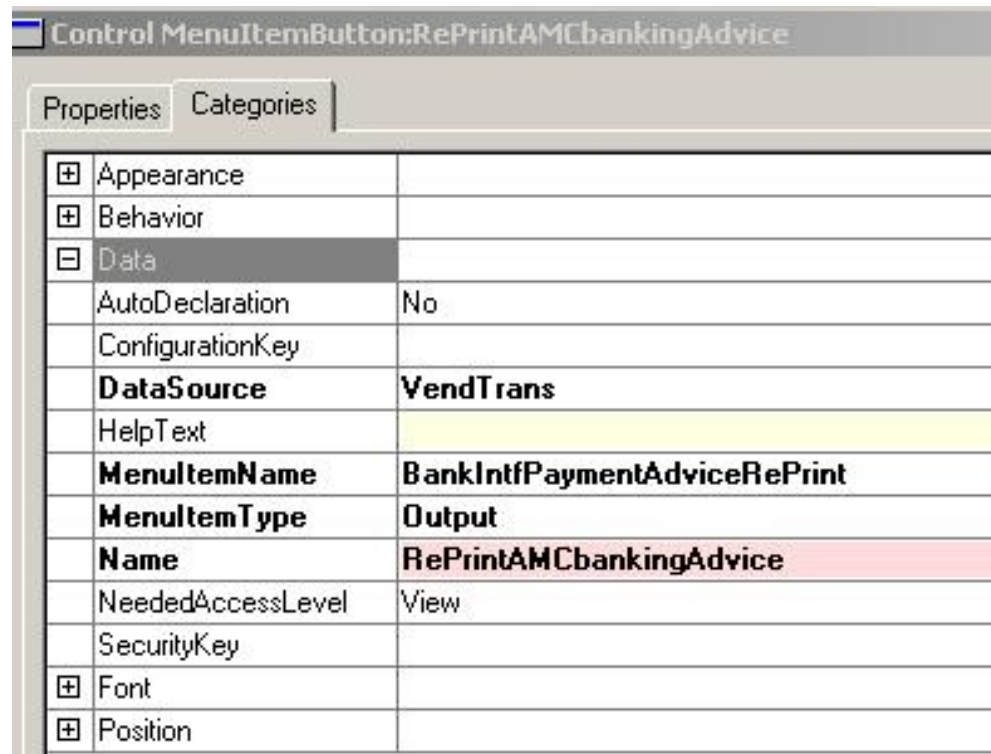
Klik nu på + tegnet til venstre for Designs, og derefter på + tegnet udfor ButtonGroup:ButtonGroup.

Højreklik på ButtonGroup:ButtonGroup, og vælg "Ny Control" og derefter "MenuItemButton"



Højreklik på den nyoprettede MenuItemButton, og vælg Egenskaber, og når dette billede åbner klikkes på "Categories" tab-siden.

Klik på + tegnet udfor Data og indtast/vælg værdierne som er vist nedenfor.



Control MenuItemButton:RePrintAMCbankingAdvice		
Properties Categories		
+	Appearance	
+	Behavior	
-	Data	
	AutoDeclaration	No
	ConfigurationKey	
	<b>DataSource</b>	<b>VendTrans</b>
	HelpText	
	<b>MenuItemName</b>	<b>BankIntfPaymentAdviceRePrint</b>
	<b>MenuItemType</b>	<b>Output</b>
	<b>Name</b>	<b>RePrintAMCbankingAdvice</b>
	NeededAccessLevel	View
	SecurityKey	
+	Font	
+	Position	

Herefter lukkes Egenskabs billedet.

Klik på VendTrans og tryk på F7 (kompiler)

Herefter er det muligt at genudskrive betalingsadviseringerne