



INSTALLATIONSGUIDE

TIL

AMC BANKING FOR DYNAMICS AX 4.0

dansk udgave



INDHOLD

1	Indledning.....	4
1.1	Systemkrav	4
1.2	Kritik modtages gerne	4
1.3	Yderligere oplysninger.....	4
2	Installation af AMC-Banking.....	5
2.1	Hvad skal du bruge til installationen?.....	5
2.2	Kopier labelfiler	5
2.3	Importer modul	5
2.4	Oprettelse af maps.....	6
2.5	Installer seneste patch	6
2.6	Kompiler AMC-Banking	6
2.7	Rettigheder til modulet.....	6
2.8	Opret menupunkt.....	7
2.9	Importer bankregler.....	8
3	Tilmelding til AMC Banking webservice	9
3.1	Kommunikation gennem porte	9
3.1.1	AMC-Banking Classic	9
3.1.2	AMC-Banking Enterprise	9
3.2	Registrering	10
3.3	Login og valg af banker.....	12
3.4	Opsætning af XTendLink adresse og test af forbindelse.....	16
4	Problemløsning	18
4.1	Kompileringsfejl i BankingElementer	18
4.2	Manglende labels i skærbilleder	18
4.3	Warnings efter endt kompilering	18
4.4	Fejl i betalingskladden.....	19
4.5	Fejl ved åbning af AMC-kladder	19
5	Slet gamle elementer	20

6	Opgradering fra tidligere versioner af AMC Banking	21
7	Appendix	22
7.1	Automatisk oprettelse af nye kreditorer i AMC-Banking.....	23
7.2	Sådan opretter du et link fra kreditor til AMC-Banking	26

1 INDLEDNING

Tak for dit valg af AMC-Banking. Vi håber, at du får glæde af modulet og dets faciliteter.

1.1 SYSTEMKRAV

For at kunne afvikle AMC Banking kræves Axapta 3.0 eller senere, RUN-TIME BUS-afvikler eller MorphX udviklingspakke og X++ kildetekst. Denne vejledning omfatter dog kun installation af AMC-Banking i Dynamics AX version 4.0.

Visse servicepacks til Dynamics AX understøtter ikke på tilfredsstillende måde import af eksterne moduler, hvorfor AMC Banking ikke vil kunne installeres på disse. Servicepacks bliver testet af AMC efterhånden som de frigives fra Microsoft Business Solutions (MBS), og resultatet af disse tests vil blive offentliggjort på AMC's hjemmeside. Vær derfor opmærksom på, om AMC-Banking understøtter din aktuelle servicepack.

1.2 KRITIK MODTAGES GERNE

Hvis AMC-Banking ikke skulle leve op til dine forventninger, er du altid velkommen til at kontakte din forhandler og beskrive hvorfor. Vi vil så i samarbejde med forhandleren hjælpe dig til at få det fulde udbytte af AMC-Banking.

Eventuel kritik til AMC-Banking modtages gerne, idet kritikken i stor udstrækning danner grundlag for vores bestræbelser på at optimere AMC-Banking modulets faciliteter og brugervenlighed.

1.3 YDERLIGERE OPLYSNINGER

Du har også mulighed for at besøge vores hjemmeside på adressen :

www.amc.dk

-her vil du kunne finde yderligere information om AMC-Consult A/S, og vores produkter.

I det omfang denne manual løbende opdateres, vil et eksemplar af den også kunne hentes på vores hjemmeside. Spørg din forhandler.

2 INSTALLATION AF AMC-BANKING

2.1 HVAD SKAL DU BRUGE TIL INSTALLATIONEN?

Du skal bruge følgende elementer:

1. Seneste AMC Banking grundversion.
2. Seneste patch fra AMC's hjemmeside, hvis nyere end ovenstående.
3. Seneste sæt bankregler fra AMC's hjemmeside
4. Seneste sæt sprogfiler fra AMC's hjemmeside

2.2 KOPIER LABELFILER

Inden du starter Dynamics AX, skal du kopiere de medfølgende labelfiler ind i applikationsmappen på serveren. Når du downloader labelfilerne, får du en zip-fil, som indeholder filer til de sprog, AMC-Banking understøtter.

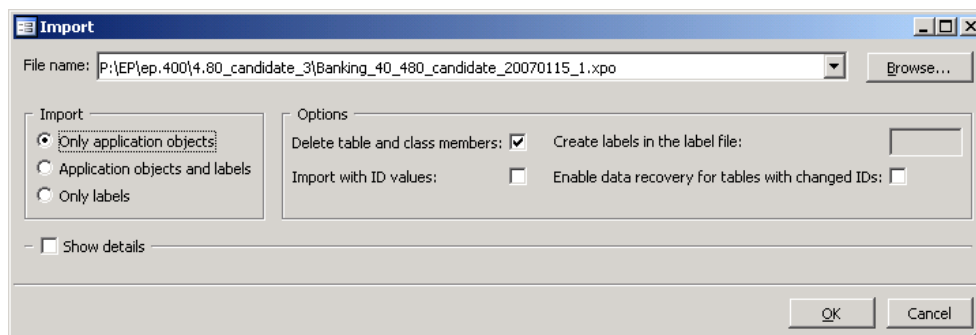
Pak filerne ud, og kopier dem direkte ind i dit Dynamics AX applikationsbibliotek, f.eks. X:\Dynamics AX\appl\standard. Du bør vælge kun at kopiere de sprog, der er relevante for din Dynamics AX installation. Sproget fremgår af filnavnet, f.eks. hedder den danske labelfil axABADa.ald.

2.3 IMPORTER MODUL

Start Dynamics AX i det udviklingslag, hvor du vil installere AMC-Banking.

Filen AMC_Banking_Complete *.xpo, som du har modtaget fra AMC-Consult skal nu importeres. Det gøres via AOT (CTRL + D).

Importfunktionen findes under Command/Import eller ved at vælge ikonet yderst til højre i AOT værktøjslinien. Find filen ved hjælp af Browse knappen og vælg Open. Marker boksene som vist herunder og tryk OK. Kør importen mindst 2 gange for at undgå kompileringsfejl senere.



Når installationen er færdig, vil du sandsynligvis se en del kompileringsfejl. Gå videre til næste afsnit, for at løse disse.

2.4 OPRETTELSE AF MAPS

AMC-Banking benytter sig af standard maps i Dynamics AX applikationen, men disse leveres ikke med AMC-Banking modulet, idet der vil være risiko for at installationen overskriver eventuelle ændringer i de eksisterende maps.

AMC-Consult har i stedet udviklet en kørsel, som foretager de nødvendige ændringer i applikationen. Du skal starte denne kørsel inden du kan compilere AMC-Banking uden fejl.

Gå til AOT (CTRL + D) og find klassen AMCBankMapNeededCreate. Kør denne klasse ved at højreklikke og vælge Open/Åbn.

Kørslen afsluttes med en bekræftelse af, at der er tilføjet tre nye mappings.

2.5 INSTALLER SENESTE PATCH

Hvis der findes en patch til AMC-Banking, skal den installeres nu. Du kan finde patches på www.amc.dk, hvor de vil ligge som zip-filer.

Import af patchen sker på præcis samme måde som ved installation af grundmodulet (se afsnit 2.2)

2.6 KOMPILER AMC-BANKING

Under installation af såvel grundmodulet som evt. patch kan der efterfølgende fremkomme kompileringsfejl, som skal afhjælpes.

Ved import af grundmodulet blev der oprettet et projekt ved, som du kan finde under Projects / Shared. Kompiler projektet et par gange og kontroller, at kompileringen er gennemført uden fejl.

2.7 RETTIGHEDER TIL MODULET

For at få adgang til modulet skal du nu give de relevante brugergrupper adgang til AMC-Banking's securitykeys.

Vælg Administration / Setup / Security / User group permissions.

Det kan være en fordel at oprette en brugergruppe specielt til AMC-modulet. Dette kan ske under oversigtsfanen. Klik herefter på fanen Permissions og peg på den securitykey, der hedder AMC-Banking. Klik på Full control til højre i billedet.

Du kan også vælge kun at give delvise rettigheder til den aktuelle brugergruppe. AMC-Banking er opdelt i en række underniveauer, som du kan se ved at udvide din securitykey.

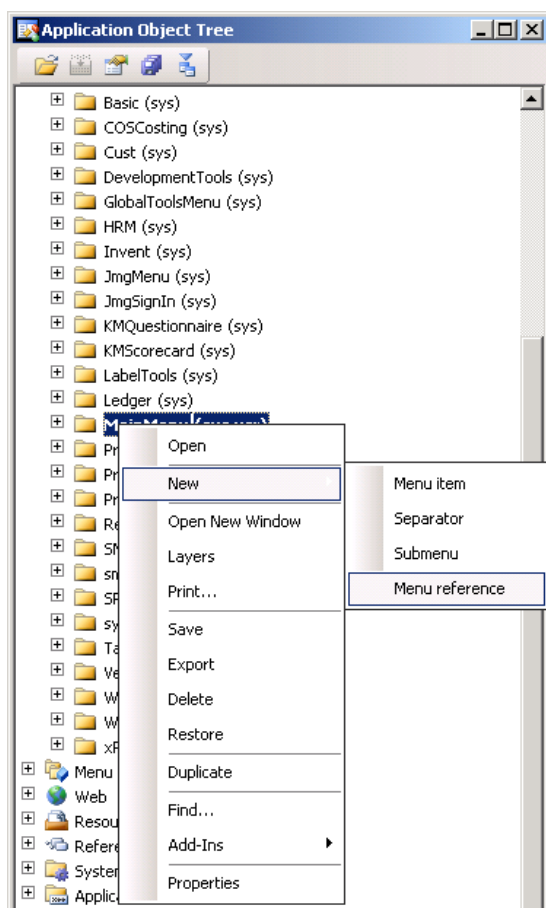
2.8 OPRET MENUPUNKT

Det er nødvendigt at oprette menufanen AMC Banking manuelt i hovedmenuen, idet en automatisk installation af denne vil medføre risiko for, at eventuelle eksisterende tilretninger af menuen overskrives.

Vær opmærksom på, at den eksisterende hovedmenu kan være tilrettet i et højere udviklingslag, end du i øjeblikket befinder dig i. Hvis det er tilfældet, skal du skifte til dette lag inden du opretter AMC-Banking i menuen.

Menuen tilrettes ved at åbne AOT

Vælg Menus og højreklik herefter på MainMenu. Vælg New og derefter Menu reference.

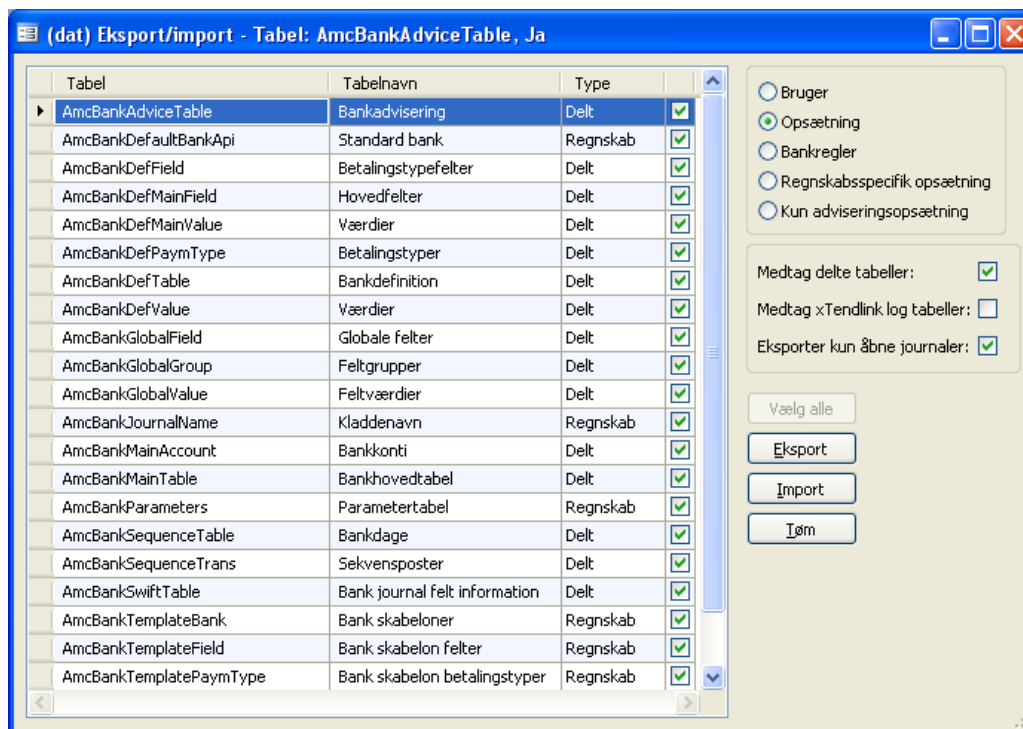


Der vil nu blive vist et nyt vindue, hvorfra samtlige menuer kan vælges. Klik og træk AMCBankMenu over i AOT's MainMenu på den placering der ønskes for AMC Banking. Menupunktet placerer sig umiddelbart efter. Hvis du efterfølgende vil flytte menupunktet, kan det gøres med ALT + pil op/pil ned. Gem herefter ændringerne ved at højreklikke på MainMenu og vælg Gem.

Luk og genstart Dynamics AX. Kontroller, at du nu har en ny menu med navnet AMC-Banking.

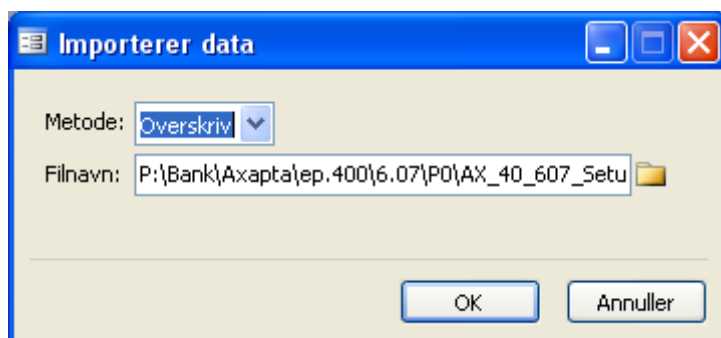
2.9 IMPORTER BANKREGLER

Vælg AMC-Banking / Periodic / Change / Eksport/Import.



Første gang modulet installeres, bør der køres import af setup-filen til alle opsætningstabeller i modulet. Det gøres ved at klikke på "Opsætning" og herefter på knappen "Import".

Vælg kun denne metode, hvis der er tale om en ny installation, idet du vil overskrive en del tabeller, som i forvejen kan indeholde data. Hvis du er i gang med en opgradering af modulet, bør du altid vælge tabellisten "Bankregler".



Find setup filen, som du har downloadet eller modtaget fra AMC-Consult, og tryk OK.

3 TILMELDING TIL AMC BANKING WEBSERVICE

3.1 KOMMUNIKATION GENNEM PORTE

AMC-Banking er bygget til at kommunikere med XTendLink via webservices som blot skal være til rådighed et eller andet sted i verden. Der skelnes mellem to muligheder. AMC-Banking Classic og AMC-Banking Enterprise.

3.1.1 AMC-BANKING CLASSIC

AMC-Banking Classic bygger på webservices som kan tilgås via AMC's webserver. Dette betyder at der skal være adgang til internettet via port 8030 og port 8020 fra Axapta-serveren. Således skal der være adgang til <http://service01.amcbanking.dk> og <http://service02.amcbanking.dk> på begge porte.

Første gang man skal registrere sit modul foregår det gennem AMC-Consult A/S website som vil blive tilgået fra den Axapta klient man sidder ved. Derfor skal der også på denne klient være åbent for port 8020. (Vigtigt: Bemærk at begge porte kun bør være åbne for udgående trafik)

3.1.2 AMC-BANKING ENTERPRISE

AMC-Banking Enterprise bygger på webservices som kan tilgås via en egen installeret XTendLink server. Dette betyder at der skal være adgang til en eller flere XTendLink serverer på en frit opsættelig port indenfor eget netværk eller VPN forbindelse. Vi foreslår dog port 8030 til produktion og port 8040 til test.

Første gang man skal registrere sit modul foregår det gennem AMC-Consult A/S website som vil blive tilgået fra den Axapta klient man sidder ved. Derfor skal der også på denne klient være åbent for port 8020. Alternativt kan man registrere sit modul udenfor Axapta miljøet via en helt anden pc. Kravet er dog at denne pc har port 8020 åben når registreringen skal foretages.

(Vigtigt: Bemærk at port 8020 kun bør være åben for udgående trafik)

3.2 REGISTRERING

For at kunne benytte AMC-Banking, skal du have oprettet en gyldig licens til modulet. Hvis du ikke allerede har en licens, kan du registrere en ny ved at følge nedenstående punkter:

Gå til AMC-Banking / Opsætning / Parametre og skift til fanebladet XTendLink.

Tryk på knappen "Tilmeld".

Du vil nu blive guidet videre til registrerings siden for AMC Banking Services. Registreringsbilledet vil være delvist udfyldt med oplysninger hentet fra AX firmakartotek og licensoplysninger.

AMC Banking Services

Registrering

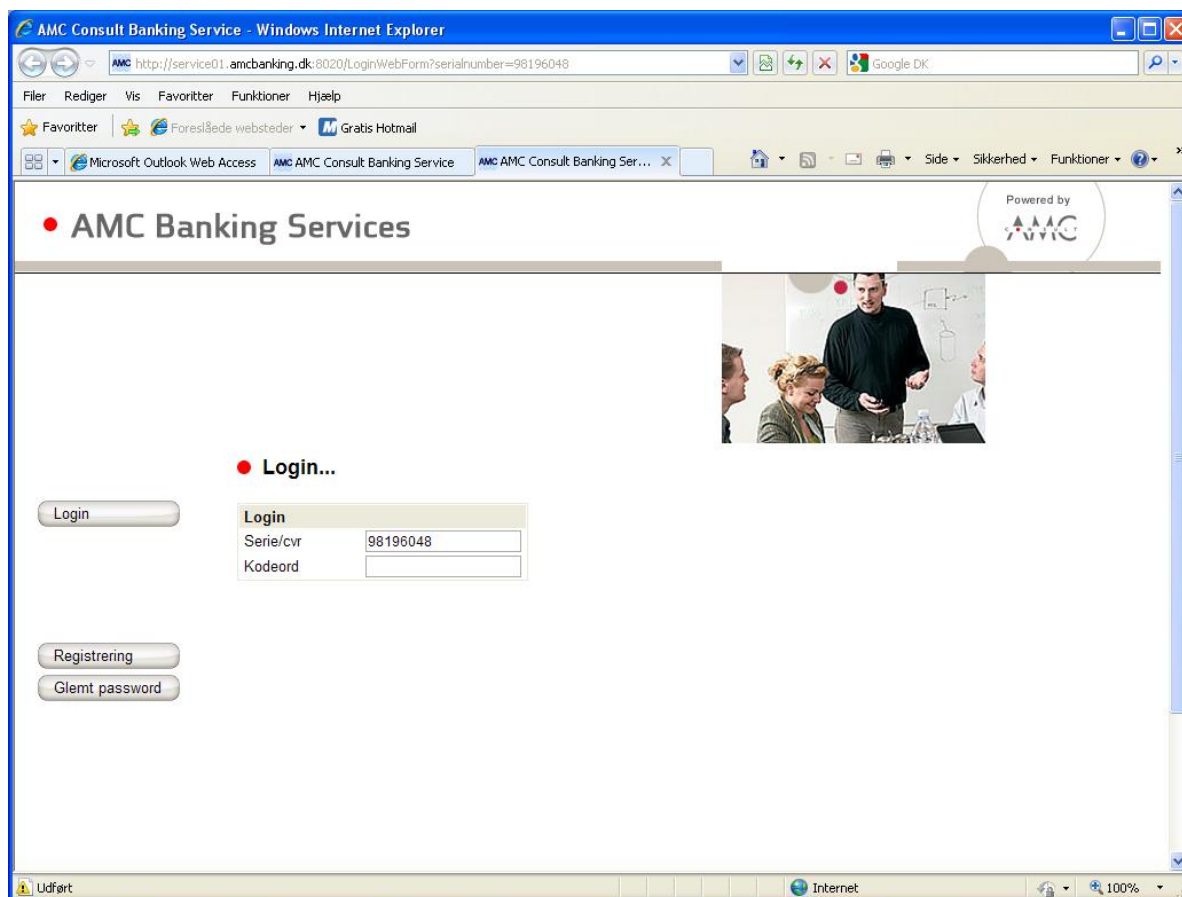
Registrering	Kontakt	Faktura adresse
System: AmcBankingAxapta	Kontaktperson: []	Navn: Krone Cykler A/S
Serienummer: 98196048	Telefon: 38888870	Adresse 1: H.V. Nyholms Vej 7
CVR-Nr: 999999999	Mail: []	Adresse 2: []
	Kodeord: []	Adresse 3: []
	Kodeord: []	Postnummer: 2000
		Land: DK

Jeg har læst og accepteret licens- og pris betingelserne

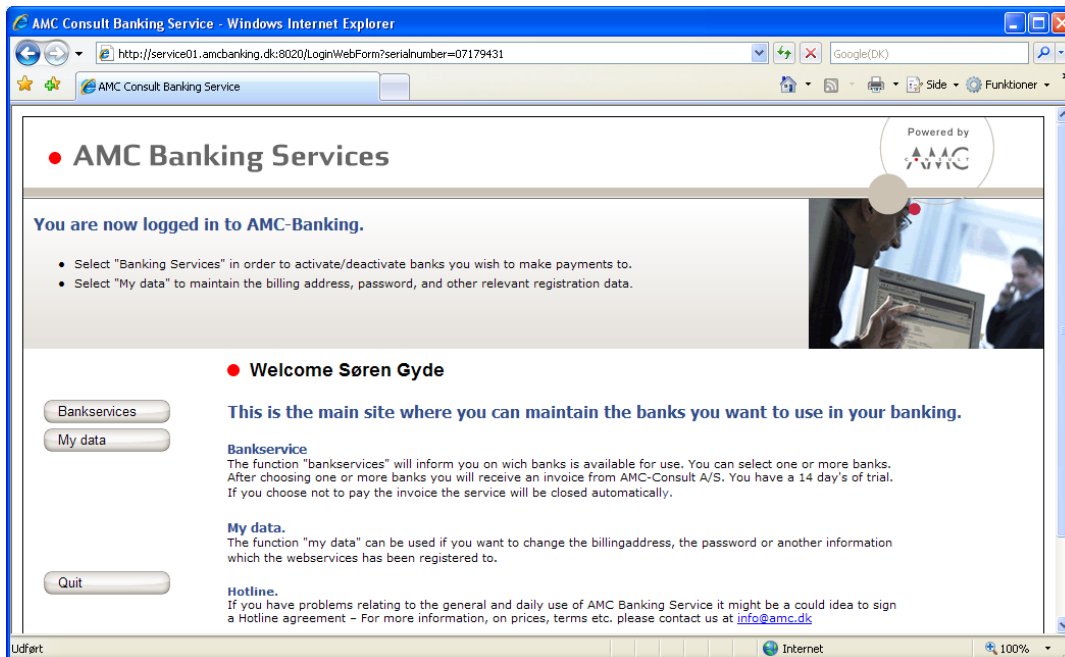
Udfyld resten af felterne og angiv også et password, som du senere skal bruge i opsætningen af AMC-Banking. Marker feltet "Jeg har læst og accepteret....." og tryk derefter på Registrering. Tryk derefter på Login for at fortsætte registreringen.

3.3 LOGIN OG VALG AF BANKER

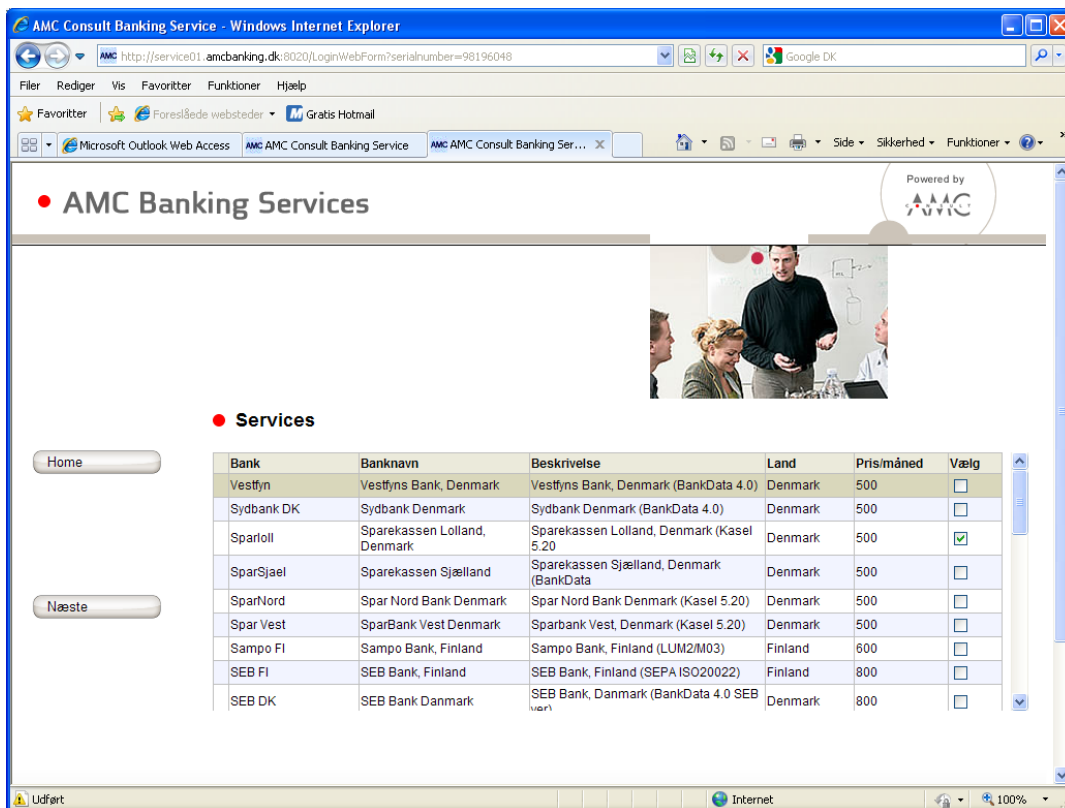
Gå tilbage til AMC-Banking / Opsætning / Parametre og skift til XTendLink fanen. Tryk herefter "Login". Du vil nu blive guidet til AMC Banking Services.



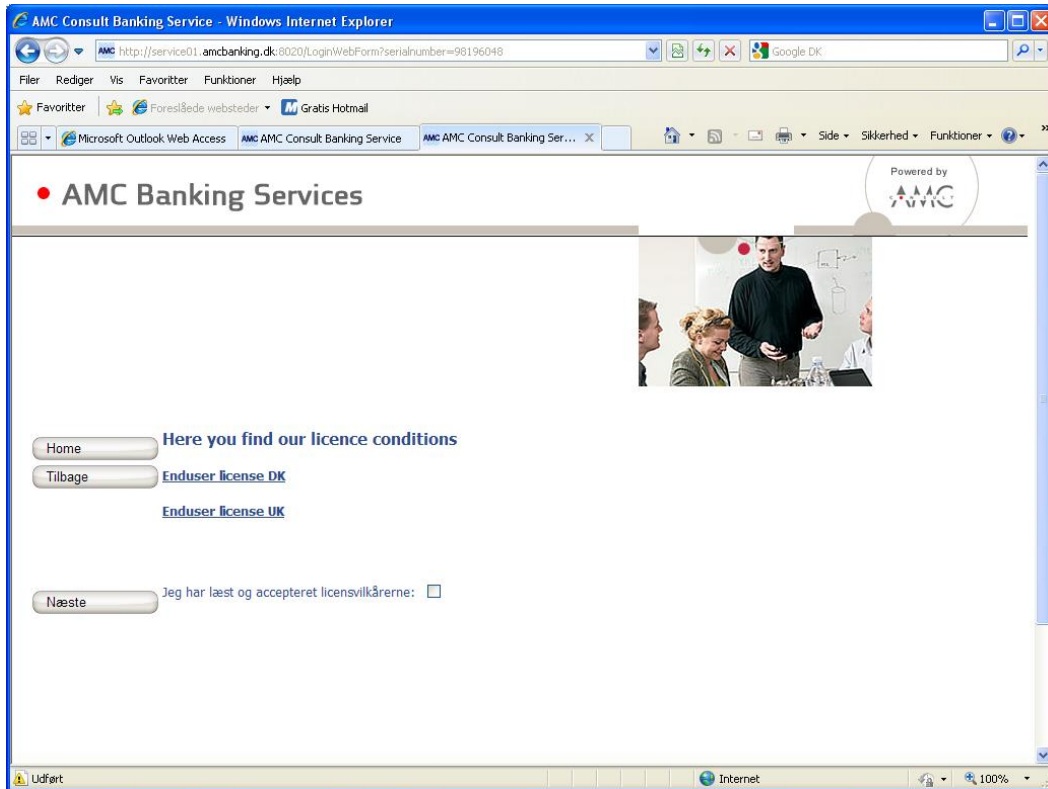
Indtast det password, du valgte i din registrering og tryk på Login. Hvis du har glemt dit password, kan du trykke på "Forgot password" og derefter indtaste din e-mail adresse. Så vil du modtage en e-mail med passwordet.



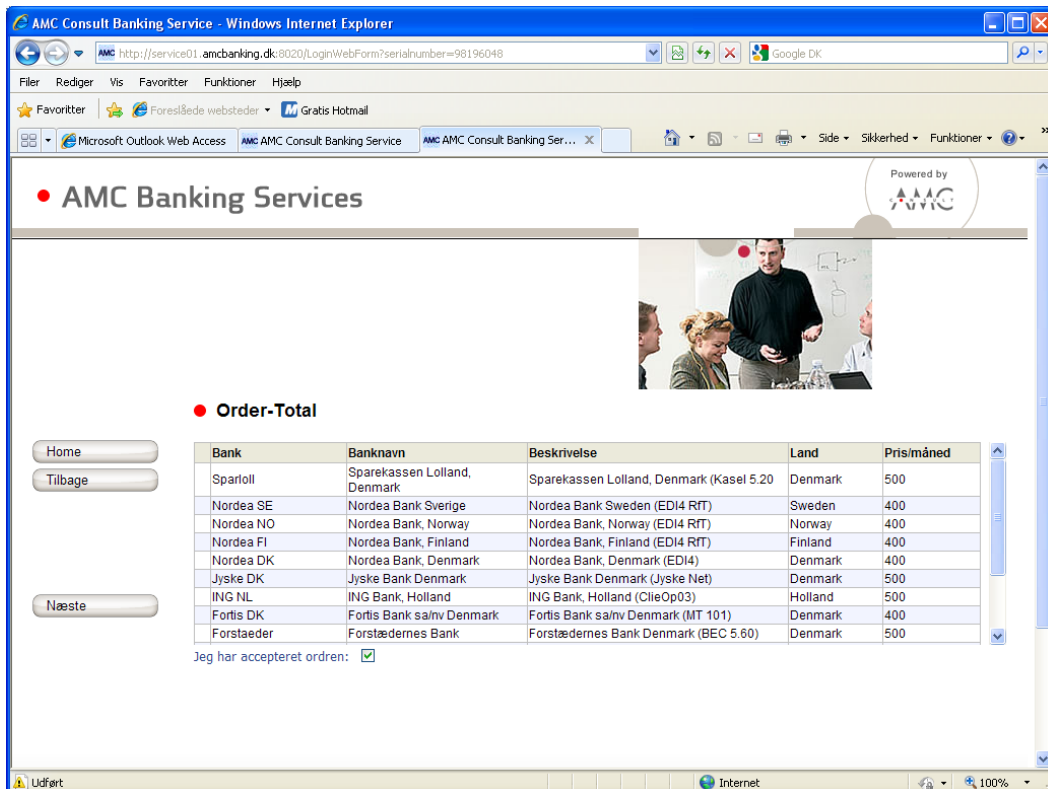
I det følgende billedet vælger du Bankservices, hvorefter du vil få mulighed for at vælge, hvilke banker, du vil benytte dig af i AMC-Banking.



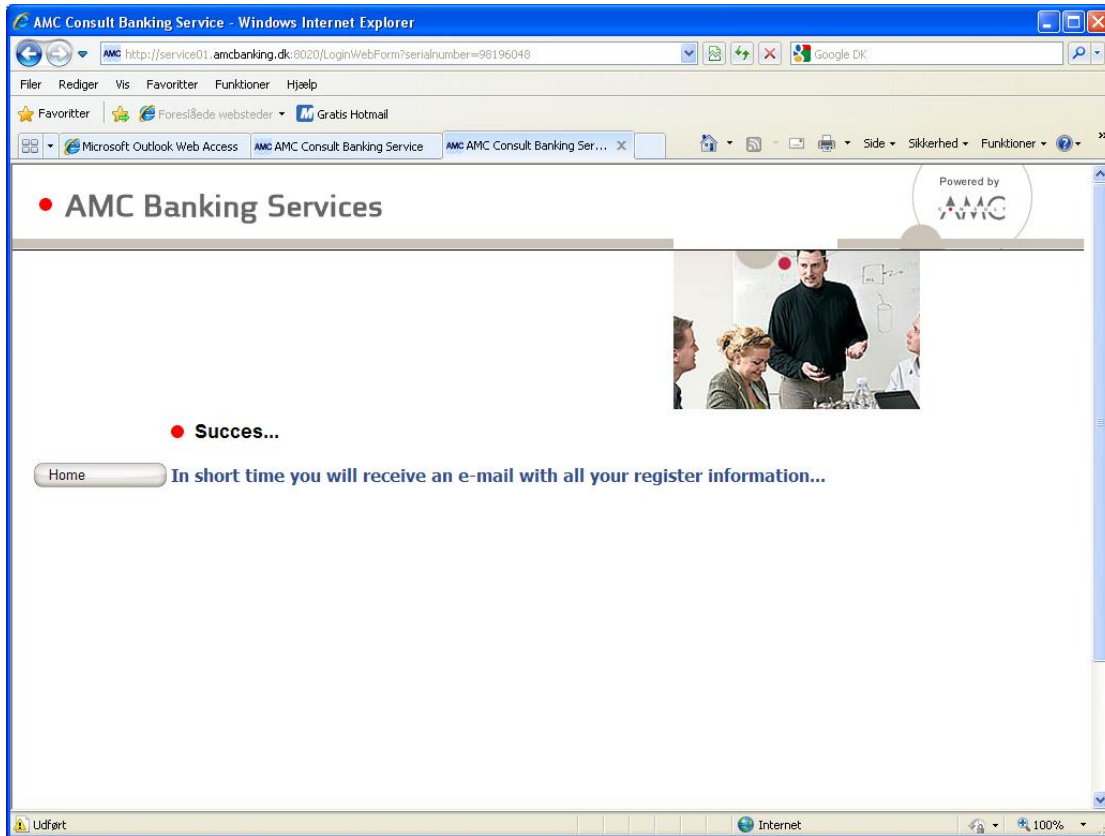
Marker de ønskede banker og tryk derefter på Næste.



Marker feltet "Jeg har læst og accepteret...", og tryk derefter på "Næste"

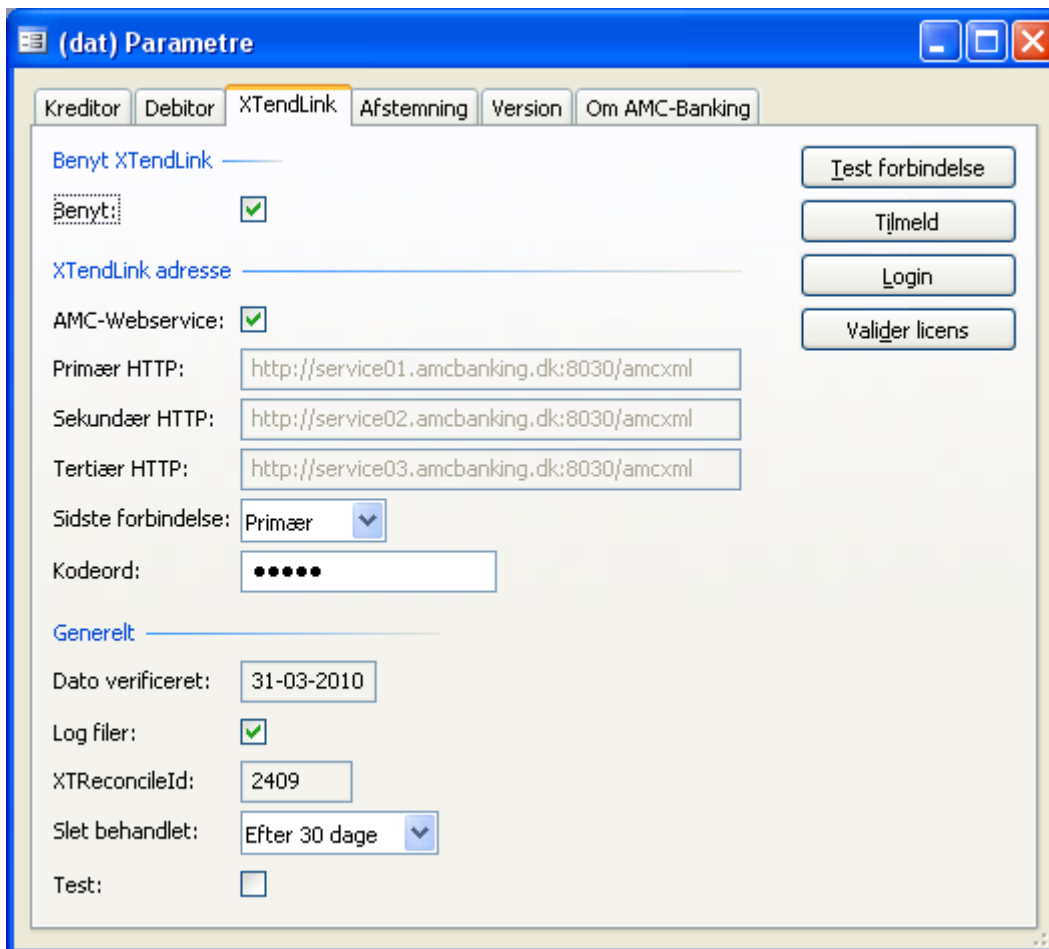


Marker feltet "Jeg har accepteret ordren" og tryk på "Næste". Nu er registreringen af AMC Banking Services gennemført, og du kan gå videre med opsætningen af AMC-Banking i Dynamics AX.



3.4 OPSÆTNING AF XTENDLINK ADRESSE OG TEST AF FORBINDELSE

Gå tilbage til AMC-Banking / Opsætning / Parametre og skift til XTendLink fanen.



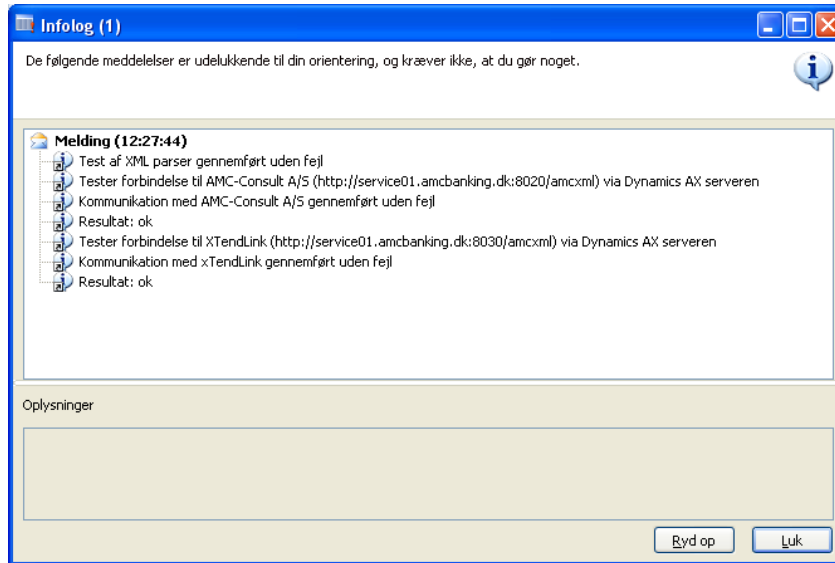
Marker feltet "Benyt".

Hvis du ønsker at benytte den hostede AMC-Banking Service, markerer du blot feltet AMC-Webservice. Derefter vil de to http felter automatisk blive udfyldt med adresserne til AMC Banking service.

Hvis du ønsker at have AMC XTendLink installeret på firmaets eget netværk, skal du i stedet angive IP adressen og den aktuelle port til den lokalt installerede XTendLink, f.eks.

Første http: <http://10.101.101.50:8030/amcxml>

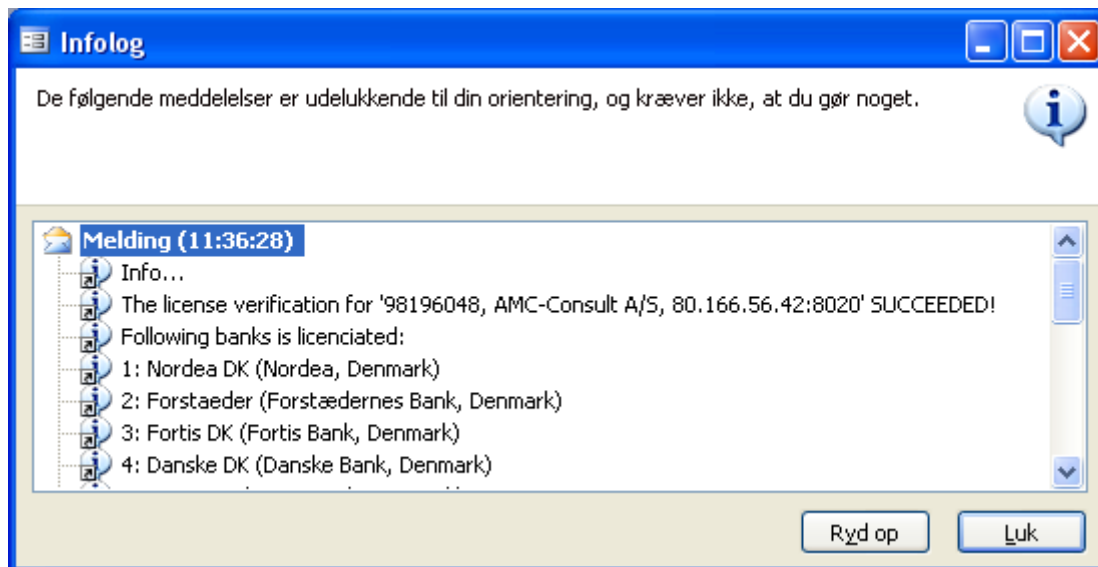
Når http feltet er udfyldt, bør du trykke på knappen "Test forbindelse" for at sikre, at AMC-Banking kan kommunikere med XTendLink.



Testen omfatter både kommunikationen med AMC Consult's XTendLink licensserver og selve den service, der håndterer filer til og fra bankerne. Derfor får du svar på to testkørsler i ovenstående infolog.

Endelig er det en god ide at kontrollere, at der findes en gyldig licens til XTendLink. Tryk på knappen "Valider licens".

Testen skulle gerne vise følgende billede.



Hvis du i stedet får en meddelelse om, at licensen er udløbet (expired), betyder det, at betalingen for licensen endnu ikke er registreret hos AMC-Consult. Systemet vil kunne køre videre uden problemer i 30 dage, hvorefter adgangen lukkes.

4 PROBLEMLØSNING

4.1 KOMPILERINGSFEJL I BANKINGELEMENTER

Hvis der stadig er oversættelsesfejl (compile-errors) i et eller flere AMC-Banking elementer efter oversættelse (kompilering), kan du forsøge følgende:

Prøv at importere de elementer som fejler endnu engang fra XPO-Filen.

Verificer at MAP's i JournalNameMap, JournalTableMap og JournalTransMap er korrekt oprettet.

Verificer at ovenstående MAP's er "gemt". Prøv at gå ud og ind af Axapta og de skal stadig eksistere og ikke være markeret røde"

4.2 MANGLENDE LABELS I SKÆRMBILLEDER

Hvis en eller flere labels mangler i skærmbilleder, kan du forsøge følgende:

Verificer at labelfilen (axABAda.ald og/eller axABAEN-US.ald) er placeret i Axapta's applikationsbibliotek. (Samme sted som resten af Axapta's labelfiler)

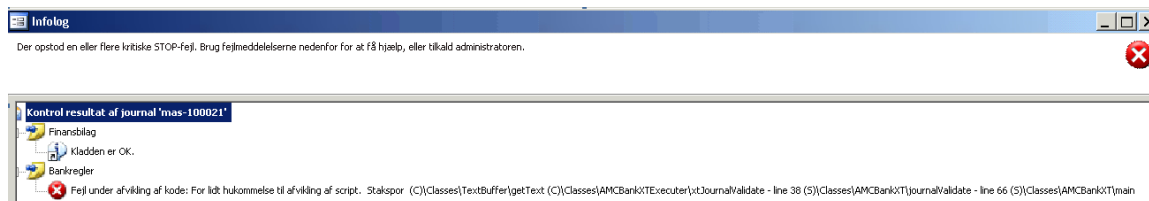
Slet alle filer som matcher axABAda. og axABAEN-US.* undtagen ovenstående. Genstart herefter Axapta AOS servicen.*

4.3 WARNINGS EFTER ENDT KOMPILERING

Hvis der er warnings (advarsler) men ingen kompileringsfejl efter endt kompilering, er dette helt OK. AMC kender til problemet, og det vil blive rettet i en kommende patch. Disse warnings har ingen betydning for modulets virkemåde.

4.4 FEJL I BETALINGSKLADDEN

Ved forsøg på at sende mange betalinger fra samme kladde kan følgende fejl forekomme:

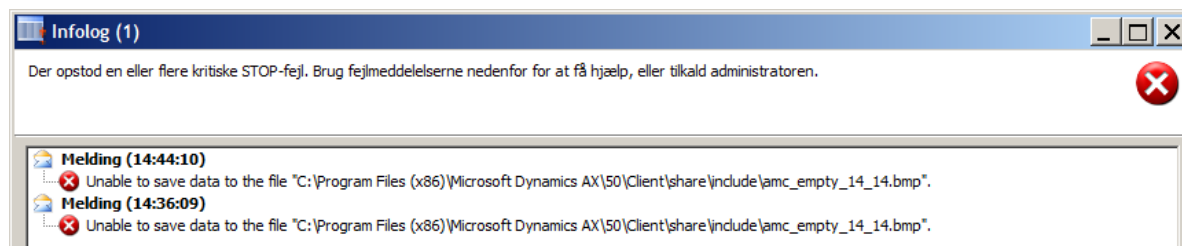


Problemet skyldes, at mængden af data, der forsøges sendt, overstiger den generelle begrænsning for XML kald i Dynamics AX. Løsningen på dette problem er at udvide denne begrænsning. Da al kommunikation fra AMC Banking mod eksterne systemer sker fra AX AOS serveren, er det tilstrækkeligt at ændre værdien på denne. Følg denne vejledning.

1. På AOS serveren, vælg START > Run og skriv Regedit
2. Vælg HKEY_LOCAL_MACHINE\SYSTEM\CurrentControlSet\Services\Dynamics Server\4.0\instance name\config name
3. Opret en ny nøgle med navnet maxbufferize (udelukkende små bogstaver) og sæt en passende værdi for denne. AMC anbefaler en værdi på 40, men der kan være behov for at sætte denne højere.
4. Genstart AOS servicen

4.5 FEJL VED ÅBNING AF AMC-KLADDER

Når du første gang åbne en af de to betalingskladder i AMC-Banking (ind- eller udbetalingskladden), kan følgende fejl forekomme:



Problemet skyldes, at du ikke har tilstrækkelige rettigheder til at skrive i den folder, hvor AX klienten er installeret. For at løse problemet skal du enten tildeles de nødvendige rettigheder, eller lade en bruger med rettigheder til at skrive i den aktuelle folder logge på computeren og derefter starte AX samt åbne AMC-Banking / Kladder udbetalinger.

Dette skal kun gøres én gang for den aktuelle klient.

5 SLET GAMLE ELEMENTER

Hvis din installation af AMC Banking er en opgradering fra version 6.06, vil du efter installationen have elementer liggende i AX, som ikke længere benyttes af AMC Banking. Disse elementer bør slettes for at undgå kompileringsfejl i applikationen. Følgende elementer er slettet i AMC Banking version 6.08 i forhold til version 6.06/6.07:

Tables

AmcBankJournalPaymentCompany
 AmcBankMultiCompany
 AmcBankMultiCompanySelect
 AmcBankMultiParameter
 AmcBankMultiSelectComp
 AmcBankSummaryTable
 AmcBankSummaryTrans
 AmcBankTmpCremulJournalTransSpec
 AmcBankTmpJournalTrans

Extended Data Types

AmcBankSummaryId

Base Enums

AmcBankPrimarySecondary
 AmcBankSummaryAccountType
 AmcBankSummaryAccountTypes
 AmcBankSummaryCashDiscType
 AmcBankSummaryReference
 AmcBankSummaryStatus
 AmcBankSummaryUtilization
 AmcBankUpdateOverwrite

Classes

AmcBankJournalCremulTmpTransSpecCreate
 AmcBankMultiCallClasses
 AmcBankMultiCallJournalTrans
 AmcBankMultiJournalFormTable
 AmcBankMultiMarkSettlementAMC
 AmcBankMultiSelect
 AmcBankMultiSelectCompQueryRun
 AmcBankMultiUserInfo
 AmcBankReconcileSettleDelete
 AmcBankSummary2Ledger
 AmcBankSummaryMain
 AmcBankSummaryPostpone
 AmcBankSummarySearch

Forms

AmcBankMultiBankLookUp
 AmcBankMultiCompanySelect
 AmcBankMultiParameter
 AmcBankMultiSelectComp
 AmcBankSummary2Ledger
 AmcBankSummarySearch
 AmcBankSummaryTable
 AmcBankSummaryTrans
 AmcBankJournalPaymentCompany

Queries

AmcBankSummary2Ledger
 AmcBankSummarySearch
 AmcBankSummaryTrans

Menu Items / Display

AmcBankJournalPaymentCompany
 AmcBankMultiCallClasses
 AmcBankMultiCompanySelect
 AmcBankMultiParameter
 AmcBankMultiSelectComp
 AmcBankSummaryTable
 AmcBankSummaryTrans

Menu Items / Action

AmcBankMultiCallClasses
 AmcBankMultiCallJournalTrans
 AmcBankMultiMarkSettlementAMC
 AmcBankMultiSelect
 AmcBankMultiSelectCompQueryRun
 AmcBankSummary2Ledger
 AmcBankSummaryPostpone
 AmcBankSummarySearch

Reports

AmcBankReconcileLedgerSettleStatus

6 OPGRADERING FRA TIDLIGERE VERSIONER AF AMC BANKING

Hvis din installation er en opgradering af en tidligere version af AMC Banking, skal du være opmærksom på, at der er sket en del ændringer i tabelstrukturen. Flere tabeller er i denne version blevet delt på tværs af regnskaber, hvorfor dine eksisterende data i modulet skal gennemgås for at sikre en fortsat brug af modulet.

Data fra gamle versioner af AMC Banking kan importeres i version 6.0x, men det skal vurderes i hvert enkelt tilfælde, hvilke tabeller, der bør overføres.

Du bør hente bistand til denne opgradering hos AMC Consult, hvis du er i tvivl.

7 APPENDIX

I dette Appendix til installationsguiden finder du en oversigt over en række muligheder, du har for at gøre AMC-Banking endnu lettere at benytte.

AMC-Consult har udviklet en række tillægsfunktioner, som alle har indflydelse på standard applikationen i Dynamics AX. Derfor er det nødvendigt at foretage nogle tilretninger, hvis disse tillægsfunktioner ønskes benyttet.

Tilretningerne bør foretages af en erfaren systemadministrator eller Dynamics AX konsulent, og den pågældende bør være meget opmærksom på, om tilretningerne kommer i konflikt med andre funktioner i AX.

Denne vejledning er udelukkende skrevet med henblik på at give brugere af AMC-Banking en mere funktionel løsning ved at foretage enkle tilretninger baseret på elementer i AMC-modulet. AMC-Consult er uden ansvar for eventuelle følger af disse tilretninger i AX.

Det anbefales ubetinget at eksportere en sikkerhedskopi af de berørte elementer inden tilretningerne foretages.

Tilretninger af den type, som er nævnt i dette Appendix er ikke omfattet af AMC-Consult's almindelige supportaftaler for AMC-moduler.

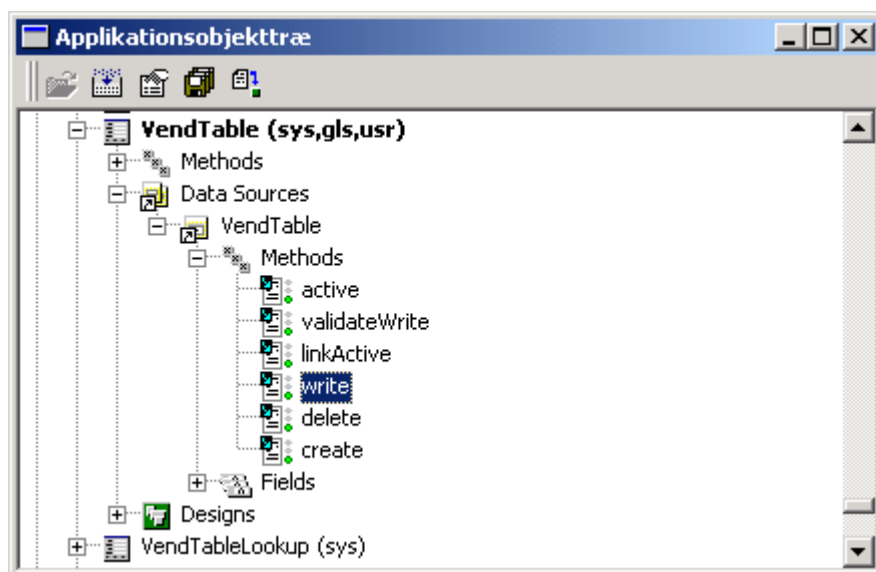
Med mindre andet er anført er beskrivelserne i dette appendix baseret på Dynamics AX version 4.0 SP1.

7.1 AUTOMATISK OPRETTELSE AF NYE KREDITORER I AMC-BANKING

Med denne tilretning bliver det muligt at få AMC-Banking til at oprette nye kreditorer automatisk i banktabellen. Oprettelsen vil ske samtidig med, at den nye kreditor oprettes i kreditortabellen, idet brugeren vil blive promptet for de oplysninger, der skal bruges i banktabellen.

Du skal foretage følgende tilretning:

I AOT finder du formen VendTable og går til DataSources/VendTable/Methods/write



Tast ENTER for at åbne metoden.

I metoden indsætter du følgende kode:

```
void write()
{
```

```
//AMC_Banking section START
AMCBankDefaultBankAPI amcBankDefaultBankAPI;
VendTable amcVendTable;
;
select firstly amcVendTable
    index AccountIdx
    where amcVendTable.AccountNum == vendTable.AccountNum;
//AMC_Banking section END
```

```
element.numberSeqFormHandler().formMethodDataSourceWrite();
```

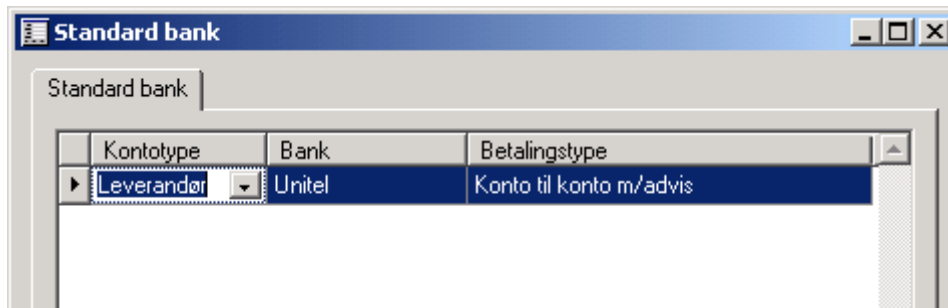
```
if (vendTable.orig().Currency && vendTable.Currency != vendTable.orig().Currency)
{
    if (vendTable.existOpenOrders())
    {
        if (VendTable::promptConvertCurrencyCode())
        {
            vendTable.convertCurrencyCode();
        }
    }
}
}
```

```
super();
```

```
//AMC_Banking section START
if (amcVendTable.RecId == 0)
{
    amcBankDefaultBankAPI=amcBankDefaultBankAPI::findDefaultBank(AMCBankAccountType::Vendor);
    if (!AMCBankAPI::isVendActiveInAMCbanking(vendTable.AccountNum,
                                                AMCBankAccountType::Vendor,
                                                AMCBankDefaultBankAPI.Bank))
        AMCBankAPI::createVendInAMCbanking(vendTable.AccountNum,
                                            AMCBankAccountType::Vendor);
}
//AMC_Banking section END
```

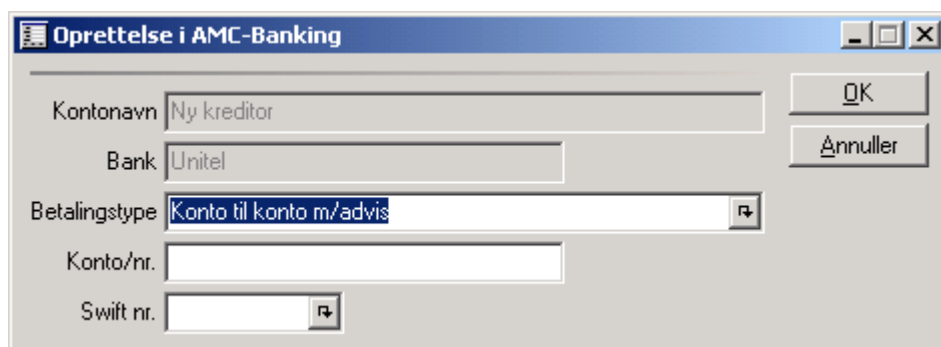
```
}
```

Bemærk: Der skal vælges en standard bank/betalingstype i AMC-Banking/Opsætning/Standard bank før tilretningen har effekt.



Opret her, hvilken bank og betalingstype, der skal benyttes som standard, når nye kreditorer oprettes.

Når brugeren herefter opretter nye kreditorer i leverandørtabellen, vil denne promptboks blive vist.



Under selve oprettelsen vil det være muligt at ændre betalingstypen samt angive kreditors bank- eller girokonto samt evt. en SWIFT-kode (til brug for udenlandske betalinger til kreditorer).

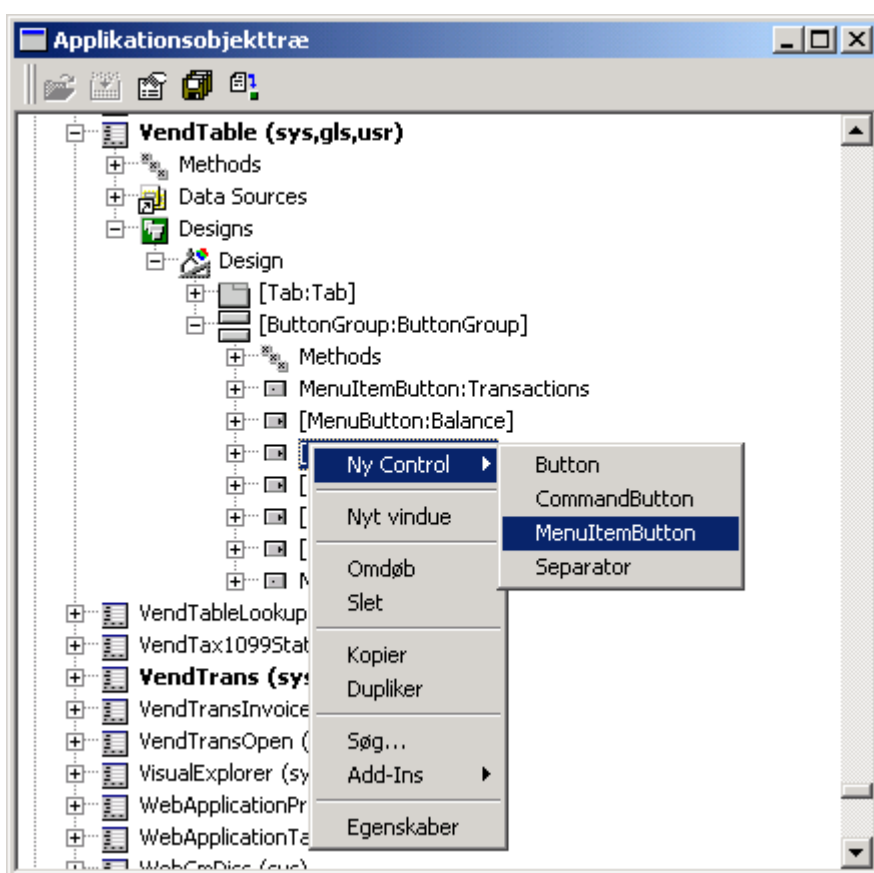
7.2 SÅDAN OPRETTER DU ET LINK FRA KREDITOR TIL AMC-BANKING

For at lette vedligeholdelsen af AMC-Bankings banktabel, kan det være en fordel at oprette et menupunkt i leverandørtabellen. På den måde kan du springe direkte fra leverandørtabellen til den aktuelle kreditors betalingsoplysninger i AMC-Banking.

For at oprette menupunktet skal du åbne AOT (ApplikationsObjektTræet).

Herefter finder du elementtypen "Forms" og formen "VendTable".

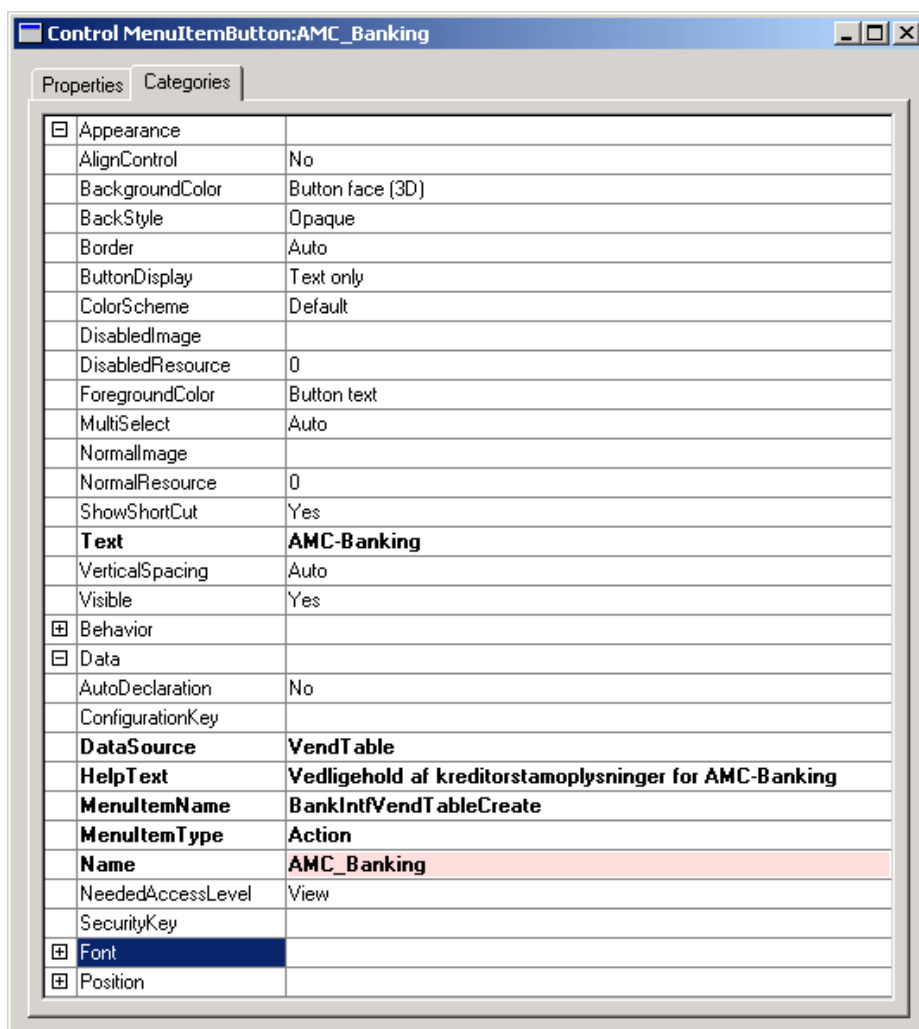
Udvid elementet via Designs/Design/ButtonGroup og højreklik på MenuItemButton: Setup



Vælg "Ny control" og "MenuItemButton"

Dit nye menupunkt vil blive placeret nederst i menuen "Opsætning" på leverandørtabellen, men du kan flytte det ved at holde ALT-tasten nede og flytte menupunktet til den placering du ønsker ved hjælp af piletasterne.

For at tilrette opsætningen af det nye menupunkt skal du vælge egenskaber ved hjælp af højreklik eller med ALT + ENTER.



Herefter skal du udfylde egenskaberne, som det fremgår nedenfor.

I de to felter HelpText og Text skal du indtaste værdierne @ABA20003 og @ABA20000. Når du forlader feltet, vil teksten bliver oversat som vist herover.

For at gemme dit nye menupunkt skal du højreklikke på VendTable og vælge "Gem". Kontroller herefter, at formen kompilerede uden fejl.

Herefter kan du lukke AOT.