



INSTALLATIONSGUIDE

TIL

AMC-DIRECT DEBIT FOR DYNAMICS AX 2009

dansk udgave



AMC Consult A/S
21. april 2009
Version 2009/1

INDHOLD

1	Indledning.....	3
1.1	Systemkrav	3
1.2	Kritik modtages gerne	3
1.3	Yderligere oplysninger.....	3
2	Installation af AMC-Direct Debit	4
2.1	Hvad skal du bruge til installationen?	4
2.2	Kopier labelfiler	4
2.3	Importer modul	4
2.4	Oprettelse af maps	5
2.5	Installer seneste patch	5
2.6	Kompiler AMC-Direct Debit.....	5
2.7	Rettigheder til modulet.....	6
2.8	Opret menupunkt.....	7
2.9	Importer bankregler	8
2.10	Kompiler bankregler.....	9
3	Problemløsning	10
3.1	Kompileringsfejl i Direct Debit Elementer.....	10
3.2	Fejl ved kompilering af "jobs"	10
3.3	Manglende labels i skærbilleder	10
3.4	Warnings efter endt kompilering	10

1 INDLEDNING

Tak for dit valg af AMC-Direct Debit. Vi håber, at du får glæde af modulet og dets faciliteter.

1.1 SYSTEMKRAV

For at kunne afvikle AMC Direct Debit kræves Microsoft Axapta 3.0 eller senere, RUN-TIME BUS/VAR-afvikler eller MorphX udviklingspakke og X++ kildetekst. Denne vejledning omfatter dog kun installation af AMC-Direct Debit i Dynamics AX version 2009.

Servicepacks til Dynamics AX bliver testet af AMC efterhånden som de frigives fra Microsoft Business Solutions (MBS), og resultatet af disse tests vil blive offentliggjort på AMC's hjemmeside. Vær derfor opmærksom på, om AMC-Direct Debit understøtter din aktuelle servicepack.

1.2 KRITIK MODTAGES GERNE

Hvis AMC-Direct Debit ikke skulle leve op til dine forventninger, er du altid velkommen til at kontakte din forhandler og beskrive hvorfor. Vi vil så i samarbejde med forhandleren hjælpe dig til at få det fulde udbytte af AMC-Direct Debit.

Eventuel kritik til AMC-Direct Debit modtages gerne, idet kritikken i stor udstrækning danner grundlag for vores bestræbelser på at optimere AMC-Direct Debit modulets faciliteter og brugervenlighed.

1.3 YDERLIGERE OPLYSNINGER

Du har også mulighed for at besøge vores hjemmeside på adressen:

www.amc.dk

-her vil du kunne finde yderligere information om AMC-Consult A/S, og vores produkter.

I det omfang denne manual løbende opdateres, vil et eksemplar af den også kunne hentes på vores hjemmeside. Spørg din forhandler.

2 INSTALLATION AF AMC-DIRECT DEBIT

2.1 HVAD SKAL DU BRUGE TIL INSTALLATIONEN?

Du skal bruge følgende elementer:

1. Seneste AMC Direct Debit grundversion, som du vil modtage fra AMC Consult.
2. Seneste patch fra AMC's hjemmeside, hvis nyere end ovenstående.
3. Seneste sæt bankregler fra AMC's hjemmeside, hvis nyere end ovenstående.
4. Seneste sæt sprogfiler fra AMC's hjemmeside, hvis nyere end ovenstående.

2.2 KOPIER LABELFILER

Inden du starter Dynamics AX, skal du kopiere de medfølgende labelfiler ind i applikationsmappen på serveren. Når du downloader labelfilerne, får du en zip-fil, som indeholder filer til alle de sprog, AMC-Direct Debit understøtter.

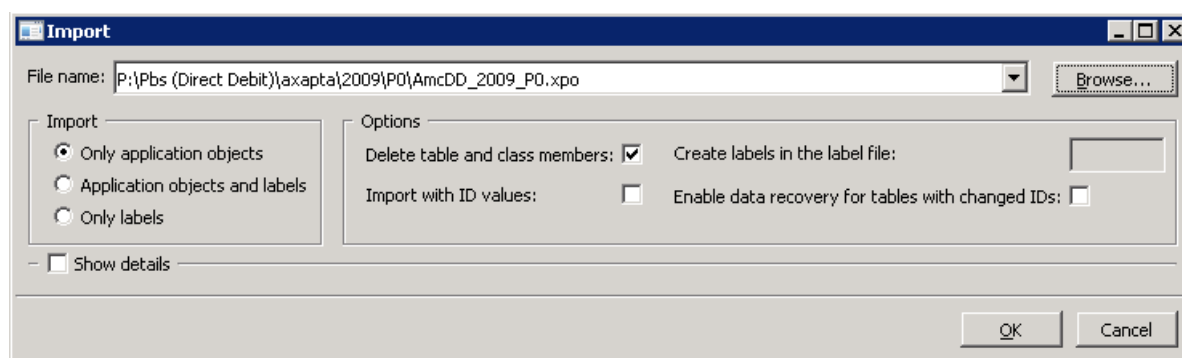
Pak filerne ud, og kopier dem direkte ind i dit Dynamics AX applikationsbibliotek, f.eks. X:\Dynamics AX\appl\standard. Du bør vælge kun at kopiere de sprog, der er relevante for din Dynamics AX installation. Sproget fremgår af filnavnet, f.eks. hedder den danske labelfil axADDDa.ald.

2.3 IMPORTER MODUL

Start Dynamics AX i det udviklingslag, hvor du vil installere AMC-Direct Debit.

Filen AMC_Direct Debit_Complete *.xpo, som du har modtaget fra AMC-Consult skal nu importeres. Det gøres via AOT (CTRL + D).

Importfunktionen findes under Command/Import eller ved at vælge ikonet yderst til højre i AOT værktøjslinien. Find filen ved hjælp af Browse knappen og vælg Open. Marker boksene som vist herunder og tryk OK.



Når installationen er færdig, vil du sandsynligvis se en del kompileringsfejl. Gå videre til næste afsnit, for at løse disse.

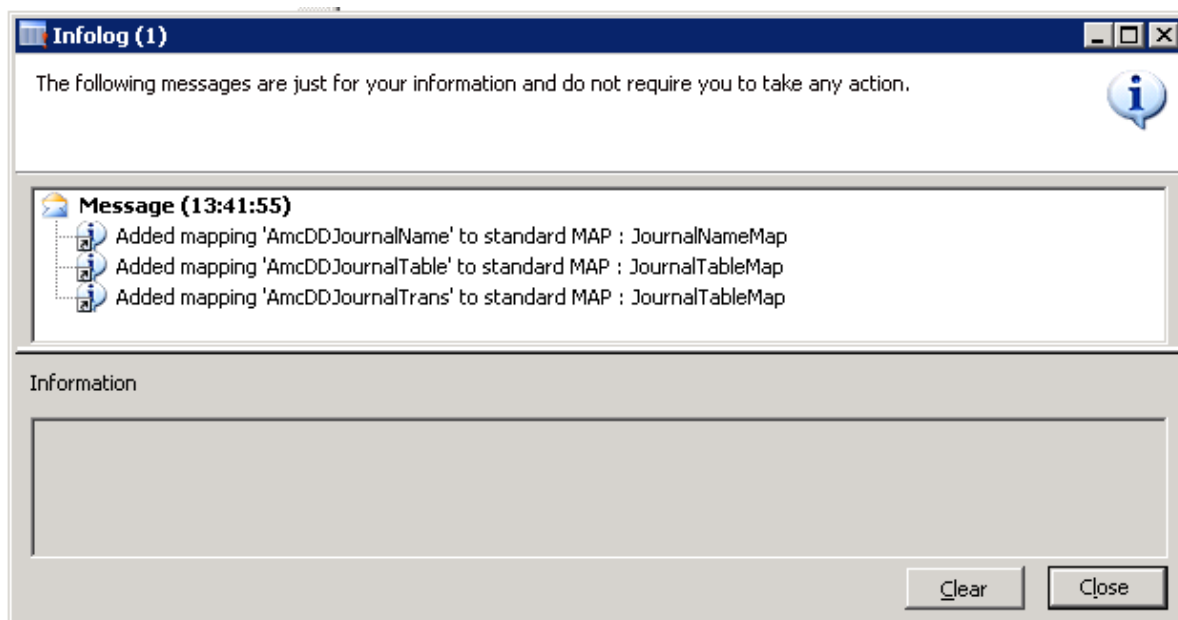
2.4 OPRETTELSE AF MAPS

AMC-Direct Debit benytter sig af standard maps i Dynamics AX applikationen, men disse leveres ikke med AMC-Direct Debit modulet, idet der vil være risiko for at installationen overskriver eventuelle ændringer i de eksisterende maps.

AMC-Consult har i stedet udviklet en kørsel, som foretager de nødvendige ændringer i applikationen. Du skal starte denne kørsel inden du kan compilere AMC-Direct Debit uden fejl.

Gå til AOT (CTRL + D) og find klassen AMCDDMapNeededCreate. Kør denne klasse ved at højreklikke og vælge Open.

Kørslen afsluttes med en bekræftelse af, at der er tilføjet tre nye mappings.



2.5 INSTALLER SENESTE PATCH

Hvis der findes en patch til AMC-Direct Debit, skal den installeres nu. Du kan finde patches på www.amc.dk, hvor de vil ligge som zip-filer.

Import af patchen sker på præcis samme måde som ved installation af grundmodulet (se afsnit 2.3)

2.6 KOMPILER AMC-DIRECT DEBIT

Under installation af såvel grundmodulet som evt. patch vil der efterfølgende fremkomme kompileringsfejl, som skal afhjælpes.

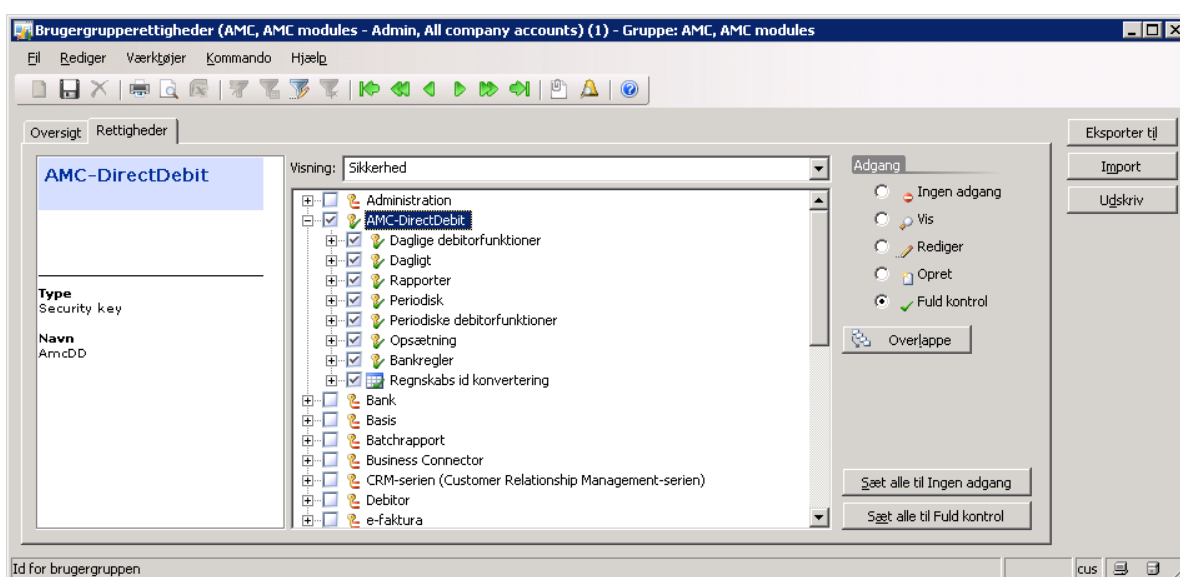
Ved import af grundmodulet blev der oprettet et projekt ved, som du kan finde under Projects / Shared. Projektet har samme navn, som den fil, du importerede tidligere. Kompiler projektet et par gange og kontroller, at kompileringen er gennemført uden fejl.

2.7 RETTIGHEDER TIL MODULET

For at få adgang til modulet skal du nu give de relevante brugergrupper adgang til AMC-Direct Debit's securitykeys.

Vælg Administration / Setup / Security / User group permissions.

Det kan være en fordel at oprette en brugergruppe specielt til AMC-modulet. Dette kan ske under oversigtsfanen. Klik herefter på fanen Permissions og peg på den securitykey, der hedder AMC-Direct Debit. Klik på Full control til højre i billedet.



Du kan også vælge kun at give delvise rettigheder til den aktuelle brugergruppe. AMC-Direct Debit er opdelt i en række underniveauer, som du kan se ved at udvide din securitykey.

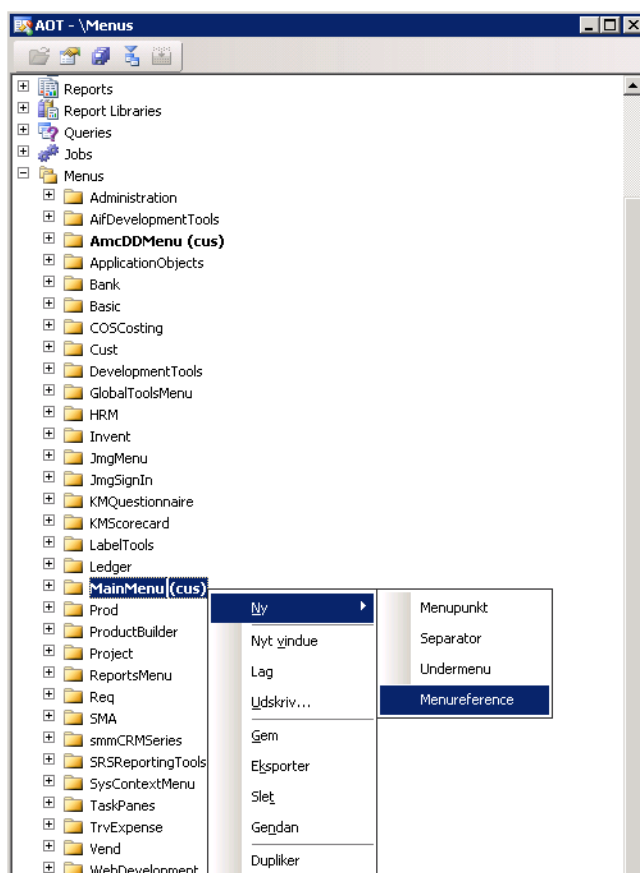
2.8 OPRET MENUPUNKT

Det er nødvendigt at oprette menufanen AMC Direct Debit manuelt i hovedmenuen, idet en automatisk installation af denne vil medføre risiko for, at eventuelle eksisterende tilretninger af menuen overskrives.

Vær opmærksom på, at den eksisterende hovedmenu kan være tilrettet i et højere udviklingslag, end du i øjeblikket befinder dig i. Hvis det er tilfældet, skal du skifte til dette lag inden du opretter AMC-Direct Debit i menuen.

Menuen tilrettes ved at åbne AOT

Vælg Menus og højreklik herefter på MainMenu. Vælg New og derefter Menu reference.



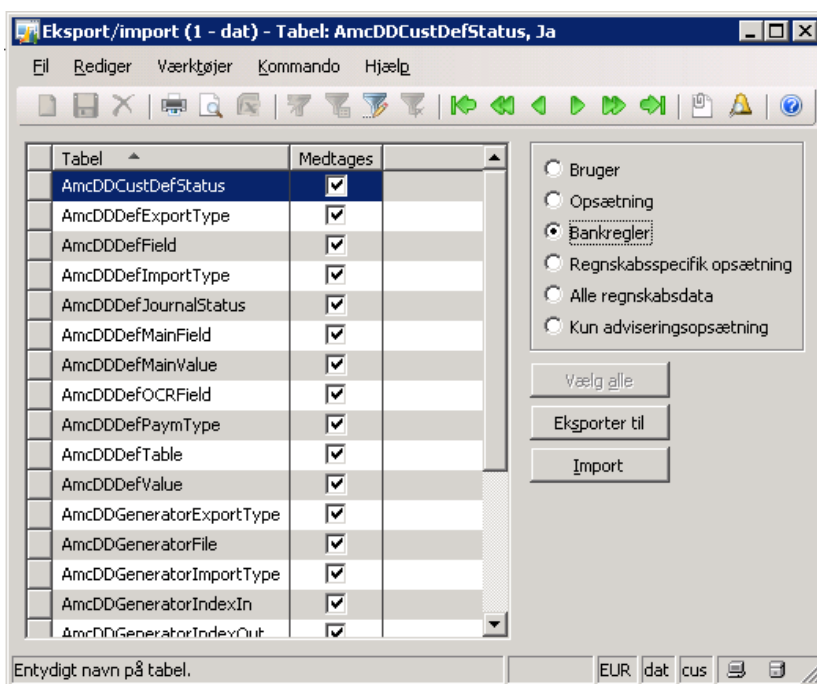
Der vil nu blive vist et nyt vindue, hvorfra samtlige menuer kan vælges. Klik og træk AMCDMenu over i AOT's MainMenu på den placering der ønskes for AMC Direct Debit. Menupunktet placerer sig umiddelbart efter. Hvis du efterfølgende vil flytte menupunktet, kan det gøres med ALT + pil op/pil ned. Gem herefter ændringerne ved at højreklikke på MainMenu og vælg Gem.

Luk og genstart Dynamics AX. Kontroller, at du nu har en ny menu med navnet AMC-Direct Debit.

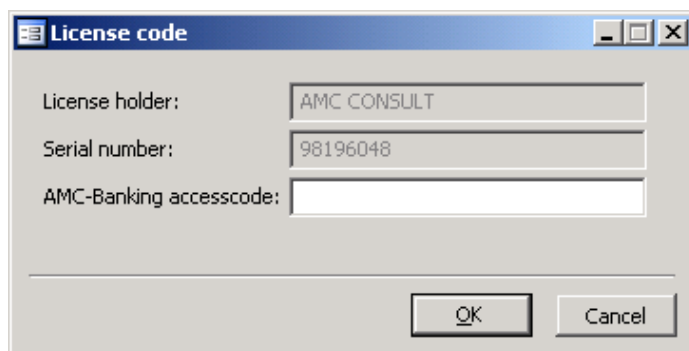
2.9 IMPORTER BANKREGLER

Vælg AMC-Direct Debit / Periodisk / Rediger / Eksport/Import.

Hvis det er første gang (og kun i dette tilfælde) modulet installeres, bør der køres import af setup-filen til alle opsætningstabeller i modulet. Det gøres ved at klikke på "Opsætning" og herefter import. Hvis modulet allerede er i drift, skal du kun importere "Bankregler", da modulets opsætning ellers overskrives.



Hvis det er første gang en setup-fil importeres, vil du nu blive afkrævet en AMC-Direct Debit accesscode.



Indtast koden, som du har fået fra AMC Consult.

Når du har indtastet koden, skal du vælge filnavn. Find filen AmcDD_2009xxx.amc, som du har downloadet eller modtaget fra AMC-Consult.

2.10 KOMPILER BANKREGLER

Importen af bankreglerne, som du kørte i forrige afsnit har først virkning i modulet, når du har kørt en kompilering af en eller flere banker.

Når importen af bankregler er færdig, vil du blive spurgt, om du ønsker at kompilere alle banker. Svares ja til dette, oprettes en række jobs i AOT, som senere kan benyttes i forbindelse med f.eks. validering og eksport af opkrævninger.

Hvis du vil begrænse antallet af jobs i applikationen, kan det anbefales at svare nej til at kompilere alle banker under import af setup filen.

I stedet kan kompileringen køres for den eller de banker, der skal benyttes i den aktuelle installation. Det foregår under AMC-Direct Debit / Opsætning / Bankregler / Generator. Her trykker du "Kompiler" og vælger den bank, der ønskes benyttet. Gentag processen, hvis der skal benyttes flere banker.

3 PROBLEMLØSNING

3.1 KOMPILERINGSFEJL I DIRECT DEBIT ELEMENTER

Hvis der stadig er oversættelsesfejl (compile-errors) i et eller flere AMC-Direct Debit elementer efter oversættelse (kompilering), kan det forsøges afhjulpet på følgende måder:

Prøv at importere modulet igen fra XPO-Filen

Verificer at MAP's i JournalNameMap, JournalTableMap og JournalTransMap er korrekt oprettet.

Verificer at ovenstående MAP's er "gemt". Prøv at gå ud og ind af Axapta og de skal stadig eksistere og ikke være markeret røde"

3.2 FEJL VED KOMPILERING AF "JOBS"

Hvis der efter kompilering af jobs er fejl eller meddelelse om at jobbet allerede eksisterer, kan det afhjælpes på følgende måde:

Prøv at gå ud af Axapta og genstart denne og kompilér igen. Kompilér gerne op til 5 gange. Det er tidligere set at fejlen forsvinder.

3.3 MANGLENDE LABELS I SKÆRMBILLEDER

Et eller flere labels mangler i skærmbilleder m.m.

Verificer at labelfilerne (axADDda.ald og axADDEN-US.ald) er placeret i Axapta's applikationsbibliotek. (Samme sted som resten af Axapta's labelfiler)

Slet alle filer som matcher axADDda. og axADDEN-US.* undtagen ovenstående. Genstart herefter Axapta serveren (Instancen)*

3.4 WARNINGS EFTER ENDT KOMPILERING

Der er warnings (advarsler) men ingen kompileringsfejl efter endt kompilering.

Dette er helt ok. AMC kender til problemet og vil blive rettet i kommende patch. Disse warnings har ingen betydning for modulets virkemåde.