



BRUGERVEJLEDNING
TIL
AMC DIRECT DEBIT
FOR DYNAMICS AX 2009
dansk udgave



INDHOLD

1	Indledning.....	3
1	Opbygning.....	4
2	Opsætning generelt	5
2.1	Opsætning af parametre.....	5
2.1.1	Opsætning af generelle parametre.....	6
2.1.2	Opsætning af debitor parametre	7
2.2	Opsætning af banker (hovedoplysning).....	9
2.2.1	Opsætning af bankkonti	10
2.2.2	Regnskabsopsætning af bankkonti	12
2.2.3	Opsætning af filer.....	13
2.3	Opsætning af kladder	14
2.4	Opsætning af bankdage.....	16
2.4.1	Betal pr. Faktura.....	16
2.4.2	Betal flere fakturaer i samme betaling.....	16
2.4.3	Samling af alle fakturaer uanset forfaldsdag.....	18
2.5	Opsætning af advisering	19
2.5.1	Standardopsætning af advisering	20
2.5.2	Brugersopsætning af advisering	21
2.5.3	Brug af egen udviklet klasse	24
2.6	Opsætning af standard bank.....	25
2.7	Opsætning af skabeloner.....	26
2.8	Opsætning af OCR	27
3	Opkrævning af debitorer via AMC-Direct Debit	33
3.1	Krav til debitorposterings.....	33
3.2	Søg efter opkrævninger	33
3.3	Kontrol af kladden	35
3.4	Overfør kladden til en fil.....	35
3.5	Indlæsning af returadviseringer	36
3.6	Bogføring af indbetalingskladden.....	37
3.7	Flytning af kladdelinjer	37

1 INDLEDNING

For at få mest mulig glæde af dit AMC-Direct Debit modul, bør du følge denne vejledning, som i detaljer beskriver, hvilke dele af systemet, der skal behandles, for at modulet fungerer korrekt.

Vejledningen vil indledningsvis gennemgå modulets grundlæggende opsætning, d.v.s. den del af opsætningen, der kun skal foretages én gang. Derudover vil du også finde en detaljeret beskrivelse af modulets funktioner, så du kan blive fortrolig med den daglige brug af modulet.

1 OPBYGNING

AMC-Direct Debit indeholder 3 overordnede funktionaliteter.

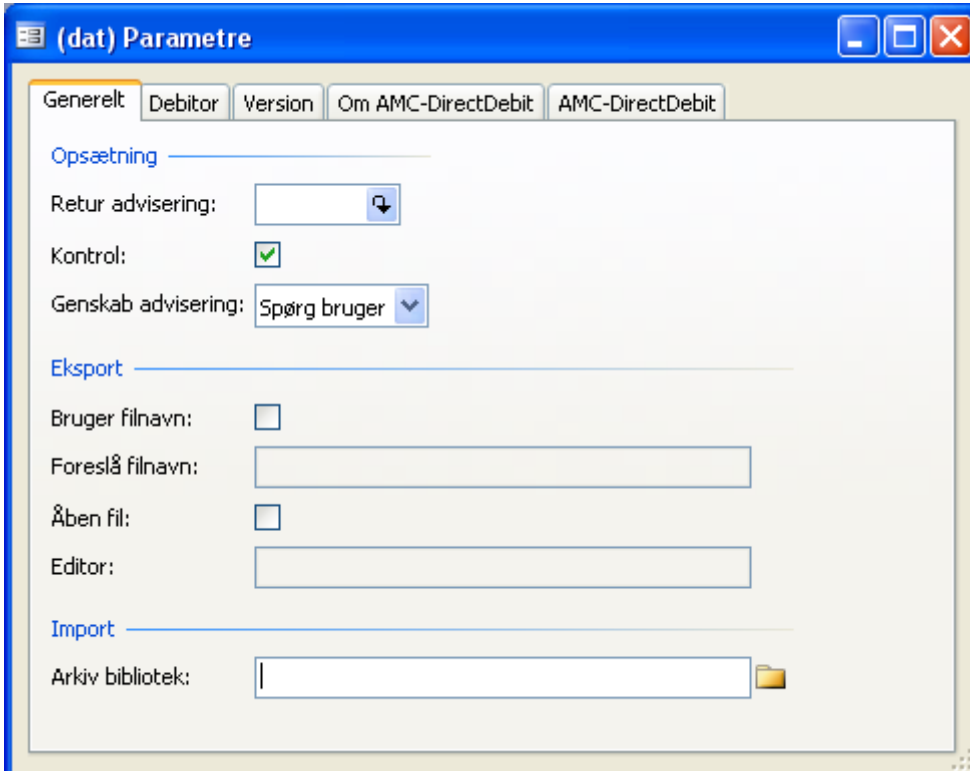
1. AMC-Direct Debit indeholder faciliteter til opkrævning af de debitorer, som er oprettet i Dynamics AX. Modulet kan således sende opkrævninger via flere forskellige bankcentraler i blandt andet Danmark, Norge og Sverige. Såfremt dit Direct Debit-modul ikke indeholder den ønskede bankcentral, kontakt da venligst din forhandler, for at få undersøgt mulighederne for integration med den ønskede bankcentral.
2. AMC-Direct Debit indeholder faciliteter til at modtage betalingsfiler indeholdende debitorbetalinger, som er modtaget på baggrund af de opkrævninger, der er sendt fra AMC-Direct Debit. Disse betalinger importeres til opkrævningskladden, og status på den aktuelle opkrævning vil dermed blive opdateret, så betalingen derefter kan bogføres.
3. AMC-Direct Debit indeholder faciliteter til at udbetale penge til debitorer, som man af en eller anden grund af blevet skyldige. Er du i den situation, at du udsteder mange kreditnotaer til dine kunder og dermed ofte har brug for at betale til debitorerne, er denne funktionalitet en oplagt mulighed. Løsningen er som udgangspunkt ikke udviklet til alle banker, hvorfor du bør forhøre dig hos AMC-Consult, hvorvidt din egen bank understøttes.

2 OPSÆTNING GENERELT

For at få det optimale udbytte af dit AMC-Direct Debit modul, bør du gennemgå opsætningen i dette afsnit grundigt.

2.1 OPSÆTNING AF PARAMETRE

Modulets faste parametre sættes op under menupunktet AMC-Direct Debit / Opsætning / Parametre. Skærbilledet er opdelt i et generelt afsnit og et afsnit, som vedrører debitoropkrævninger.



(dat) Parametre

Generelt Debitor Version Om AMC-DirectDebit AMC-DirectDebit

Opsætning

Retur advisering:

Kontrol:

Genskab advisering: Spørg bruger

Eksport

Bruger filnavn:

Foreslå filnavn:

Åben fil:

Editor:

Import

Arkiv bibliotek:

2.1.1 OPSÆTNING AF GENERELLE PARAMETRE

Uanset hvilke dele af AMC-Direct Debit/Direct Debit, du skal bruge, skal felterne under fanen "Generelt" udfyldes.

De enkelte felter på generelt fanen har følgende funktioner:

Felt	Betydning
Retur advisering	Feltet benyttes ikke længere
Kontrol	<p>Marker denne checkbox for at undgå dobbeltopkrævninger. Ved søgning af opkrævninger vil der således blive kontrolleret for, om de enkelte debitorposter allerede findes i andre kladder.</p> <p>Note:</p> <p>Hvis man vælger ikke at markere denne box, skal man være opmærksom på risikoen for at samme debitoropkrævning kan forekomme flere gange.</p>
Genskab advisering	<p>Denne parameter benyttes til at vælge, hvordan den automatisk dannede advisering i opkrævningskladden skal genskabes, hvis der sker ændringer i de valgte modbilag til opkrævningen.</p> <p>Du kan vælge mellem følgende værdier:</p> <p>Altid Vælg denne værdi, hvis du vil have opkrævnings-kladden til at ajourføre debitoradviseringen automatisk.</p> <p>Spørg bruger Vælg denne værdi, hvis du vil have mulighed for at vælge manuelt, om adviseringen skal genskabes eller ikke. Du vil blive spurgt, hver gang du foretager en ændring til en opkrævnings modbilag.</p> <p>Aldrig Vælg denne værdi, hvis du aldrig ønsker at få genskabt den automatisk dannede advisering i kladden.</p>
Bruger filnavn	Hvis du markerer dette felt, får du mulighed for at skrive et manuelt filnavn i forbindelse med eksport af opkrævninger til dit banksystem.
Foreslå filnavn	<p>Her kan du skrive et sti- og filnavn, som systemet skal foreslå, når der dannes filer til banken.</p> <p>Vær opmærksom på de fleksible muligheder, der findes for automatisk tildeling af filnavne under de enkelte banker. De vil ofte være tilstrækkelige. Du kan læse mere om dette i afsnit Fejl! Henvisningskilde ikke fundet..</p>
Åben fil	Hvis man ønsker at få vist de filer, der bliver dannet eller importeret, skal denne box markeres. Filerne vil blive vist i NotePad, når de bliver dannet, medmindre, der er valgt en anden editor i det følgende felt. Funktionen bør kun bruges i testprocessen.
Editor	Hvis man ønsker at gøre brug af en anden editor end Notepad, kan filnavnet på denne skrives i dette felt.
Arkiv bibliotek	Stiangivelsen i dette felt benyttes til at arkivere bankfiler, når de er importeret via "Importer fra Bank" under <i>AMC Direct Debit / Periodisk</i>

2.1.2 OPSÆTNING AF DEBITOR PARAMETRE

Når du skifter til debitor fanen, ser du dette billede.

De enkelte felter på debitor fanen har følgende funktioner:

Felt	Betydning
Posteringstekst	Dette felt benyttes til at definere posteringsteksten i bankkladden. Teksten benyttes på normalt kun på debitorposteringen. Der kan bruges følgende koder i teksten, der oversættes på den enkelte linie i bankkladden: %1 (fakturanummer), %2 (debitornummer), %3 (bilagsnummer), %4 (forfaldsdato) og %5 (debitors navn).
Dimension	Hvis du på opkrævningstransaktionerne ønsker at kunne følge den oprindeligt registrerede dimension på debitorposteringer, skal denne checkbox markeres. Vælges funktionen, vil kun fakturaer med præcis samme dimensioner blive samlet ved dannelse af opkrævningerne. Man vil dermed sandsynligvis forøge antallet af transaktioner, og man bør derfor kun vælge at markere boxen, hvis man har behov for at følge opkrævningstransaktioner på dimensionsniveau. Når boksen vælges vil den oprindeligt anvendte dimension også blive benyttet ved bogføring af opkrævningstransaktionen. Vær opmærksom på, at flere opkrævningsløsninger, herunder PBS ikke tillader opkrævning af samme debitor flere gange i samme kørsel/måned. Markering af dette felt kan derfor give problemer.

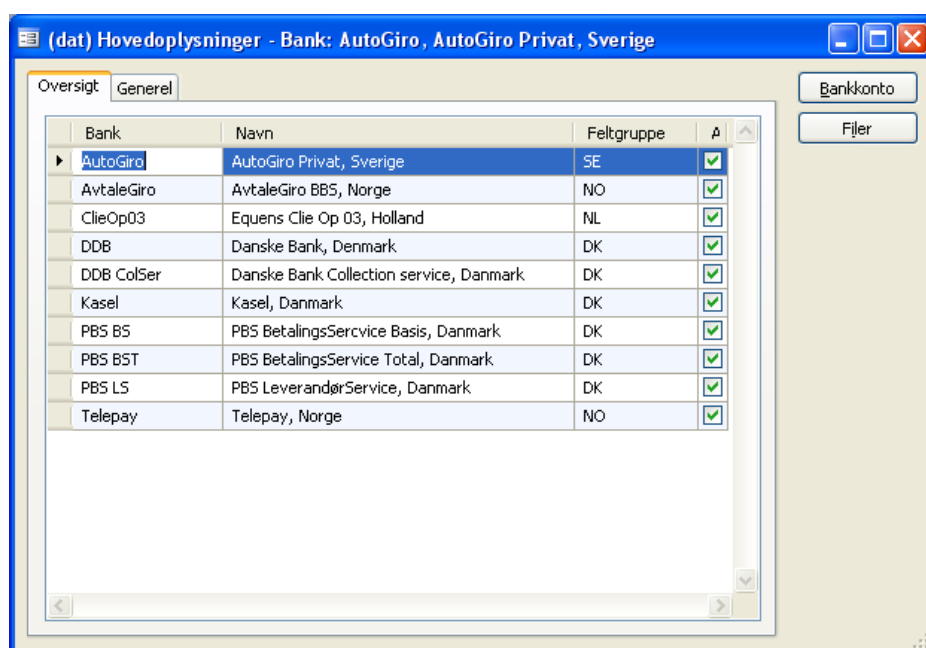
Udlign OCR	I forbindelse med indlæsning af indbetalingsfiler fra banken kan systemet benytte to forskellige metoder til at udpege hvilke debitorposter, der skal udlignes. Hvis checkboxen markeres, vil udligningen af debitorposter som hovedregel ske på baggrund af den på posteringen registrerede betalingsreference. Ellers benyttes definitionen af OCR-linien, der er sat op under <i>AMC Direct Debit / Opsætning / OCR</i> .
Sletning	<p>I denne boks skal du vælge hvorvidt du vil præsenteres for negative eller 0-linier i dine betalingsforslag.</p> <p>Behold alle linier Denne værdi medfører, at alle debitorbetalinger/-opkrævninger uanset fortegn bliver vist i dit betalingsforslag</p> <p>Behold kun opkrævninger Vælger du denne værdi, får du kun vist betalingsopkrævninger i dine betalingsforslag..</p> <p>Behold kun betalinger Denne værdi medfører, at du kun bliver præsenteret for positive nettobetalinger i dine betalingsforslag. Benytter du AMC-Direct Debit til at udbetale til dine debitorer, vil denne værdi formentlig være den mest praktiske.</p>
Betalingsmåde	Dette felt kan udfyldes med en betalingsmåde hentet fra Axaptas standard betalingsmåder. Vælger du det, vil alle de betalinger, der bogføres fra AMC-Direct Debit blive påhæftet denne betalingsmåde, og du kan således følge oprindelsen af dine poster, som er foretaget i AMC Direct Debit.
Advarsel ved beløb overskridelse	<p>Hvis du markerer dette felt og samtidig taster et beløb i det følgende felt, vil du blive advaret under søgningen hvis en eller flere af de fremsøgte linier overstiger det indtastede beløb.</p> <p>Der er tale om overskridelse af beløb f.s.v.a. udbetaling til kunder.</p>
Beløb	Her taster du beløbsgrænsen for de udbetalinger, som du gerne vil advares om i dine opkrævningsøgninger.

2.2 OPSÆTNING AF BANKER (HOVEDOPLYSNING)

Under *AMC-Direct Debit / Opsætning / Hovedoplysning* opsættes de bankspecifikke oplysninger, såsom tilknyttet sekvens, kontooplysninger og navnet på eksport- og evt. importfiler til og fra banksystemet.

Modulet vil efter import af bankregler være forsynet med de banker, som p.t. understøttes, men der skal foretages en yderligere opsætning af den eller de banker, du benytter.

På oversigtsbilledet skal der alene tages stilling til, hvilke banker der ønskes vist i oversigter andre steder i systemet. Dette gøres ved at markere A-kolonnen (Aktiv) ud for de ønskede banker.



Under fanen *Generel* skal du definere, hvilken sekvens der skal bruges som standard for banken. Sekvensen bliver benyttet, hvis der ikke er angivet nogen anden sekvens for betalingstypen eller for kreditor. Du kan læse mere om opsætning af sekvenser i afsnit 2.4. Derudover vil der på nogle banker optræde nogle ekstra felter, som er specifikke for den enkelte bank. I de følgende afsnit finder du en detaljeret gennemgang af den nødvendige opsætning for PBS systemerne. Hvis du benytter AMC Direct Debit til andre løsninger end PBS, kan du kontakte din bank og/eller AMC-Consult for yderligere oplysninger til udfyldelse felterne.

2.2.1 OPSÆTNING AF BANKKONTI

Fra *AMC-Direct Debit / Opsætning / Hovedoplysning* kan man opsætte de bankkonti, der skal benyttes til brug for AMC Direct Debit.

Herefter åbnes nedenstående billede:



Felt	Indhold
Valuta	Angiv den valuta, som den aktuelle bankkonto føres i. Valutaen har betydning for, om kontoen vælges i forbindelse med opkrævningsøgninger.
Eget reg.nr.	Her udfyldes egen kontos registreringsnr . Feltet skal udfyldes med 4 cifre for så vidt angår danske bankkonti. Hvis modulet benytte i lande, som ikke benytter kontonumre, udfyldes feltet blot med 0'er.
Bankkonto	Her udfyldes eget kontonr. (evt. foranstillet med 0'er. I tvivlstilfælde anbefales det at rådføre sig med banken). Feltet skal udfyldes med 10 cifre for så vidt angår danske bankkonti.
Regnskab	I dette felt kan du se, i hvilket regnskab den aktuelle bankkonto er oprettet, men feltet kan ændres efter behov. Bankkonto tabellen er delt mellem alle regnskaber i AX. Du kan derfor ikke oprette samme konto i flere regnskaber. Benyt i stedet regnskabsopsætningen, hvis samme bankkonto ønskes benyttet i flere regnskaber.
Modkontotype	Her vælger du, om bogføring på kontoen skal ske via bankkonto type eller direkte på finanskontoen.
Modkonto	Angiv den konto, der skal anvendes som modkonto, når opkrævningskladden bogføres
Betalingsmåde	I dette felt kan du vælge en AX betalingsmåde, som du vil tilknytte kontoen. Vælger du dette, vil denne konto kun blive benyttet i opkrævningsforslag, hvis den valgte betalingsmåde er registreret på den fremsøgte debitorfaktura.
Beskrivelse	Her kan du angive en beskrivelse af bankkonto.
Prioritet	Feltet skal udfyldes. Hvis der oprettes flere konti, skal kontoen som opkrævningsbeløbet primært skal posteres på, have det laveste nummer.

Efter at første side er udfyldt med relevante informationer, skiftes til 'Generelt' fanebladet:

Konti - Regnskab: dat, 9876543210, Regnskab: dat, Bank: PBS BST

Aktuelt regnskab:

Oversigt **Generelt**

Valutakurs

Tillad valuta: Alle valutaer

Brug valutakurs fra: Axapta

Gebyr valuta: Kontoens valuta

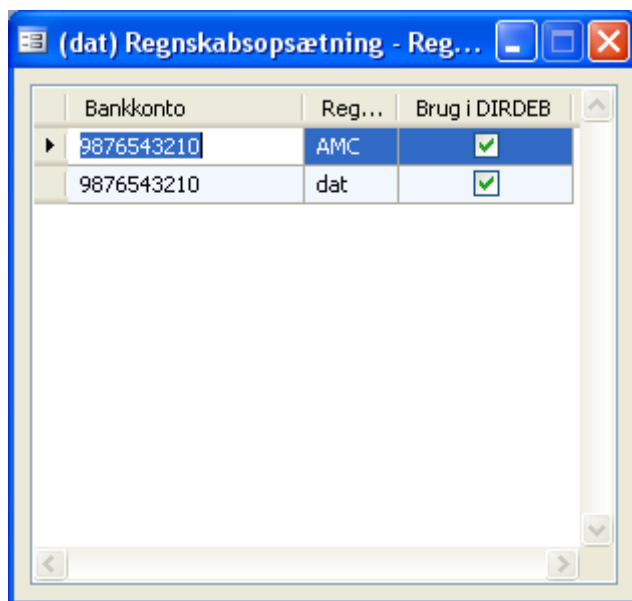
Kontotype

Modkontotype	Ledger	Navne
Finans	Modkonto: 6832	Den Danske Bank - valutakonto
Finans	Transit konto:	
Finans	Gebyrkonto:	
Finans	Gebyr modkonto:	
Finans	Renteindtægt:	
Finans	Renteudgift:	

Felt	Indhold
Tillad valuta	I dette felt angives, hvorvidt bankkontoen må anvendes til posteringer i alle valutaer eller kun i kontoens egen valuta.
Brug valutakurs fra	Der findes p.t. ingen opkrævningsløsninger i AMC Direct Debit, der kan gøre brug af kursoplysninger i "bankens" returfiler, hvorfor dette felt altid skal have værdien "Axapta"
Gebyr valuta	Der findes p.t. ingen opkrævningsløsninger i AMC Direct Debit, der kan håndtere bogføring af gebyrer, hvorfor dette felt ikke har nogen betydning.
Modkontotype, Modkonto, Gebyrkonto, Gebyrmodkonto, Renteindtægt, Renteudgift	Af disse felter er det kun feltet "Modkonto", der har betydning for modulets virkemåde. De øvrige kontofelter har ingen funktion p.t.

2.2.2 REGSKABSOPSÆTNING AF BANKKONTI

Fra og med AMC Direct Debit version 4.12 er der åbnet mulighed for, at samme bankkonto kan anvendes i flere AX regnskaber. Hvis du ønsker at udnytte denne mulighed, skal du under funktionen "Regnskabsopsætning" (som findes i bankkonto oversigten) vælge hvilke regnskaber, den aktuelle konto må benyttes i.

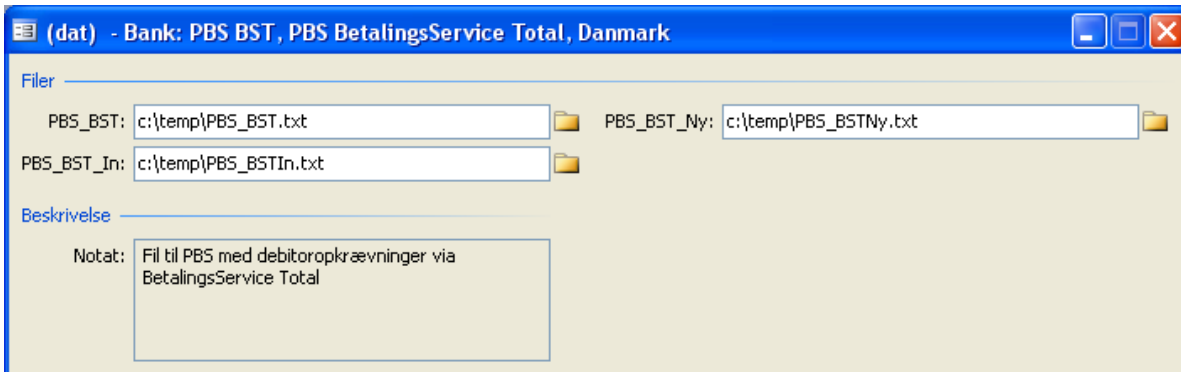


Alle de regnskaber, den aktuelle bankkonto må benyttes i, skal være oprettet i ovenstående tabel, og der skal være markering i feltet "Brug i DIRDEB"

Når en bankkonto bliver benyttet i et andet regnskab, end der hvor den bogføringsmæssigt hører hjemme, vil der ved bogføring af opkrævningskladden automatisk ske en mellemregningspostering på tværs af de to regnskaber. Dette forudsætter dog, at der er foretaget konteringsopsætning under *Finans / Opsætning / Kontering / Mellemregning*.

2.2.3 OPSÆTNING AF FILER

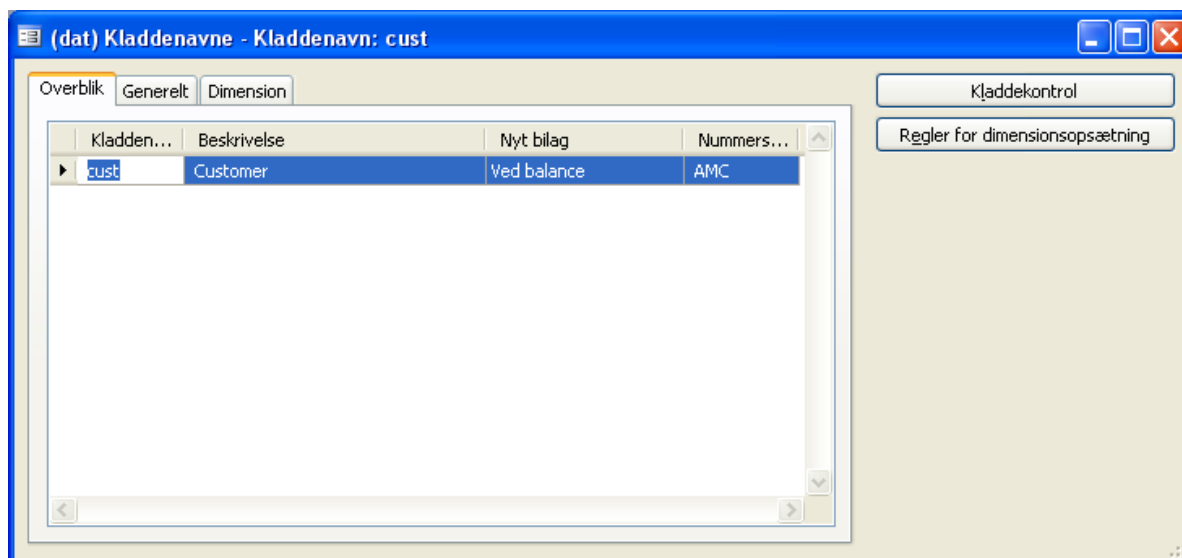
I *AMC-Direct Debit / Opsætning / Hovedoplysning* kan man opsætte filerne til brug for den aktuelle opkrævningsløsning ved at trykke på knappen 'Filer'. Herefter åbnes nedenstående billede.



Billedet vil have varierende indhold afhængig af, hvilken bank, der er valgt i forrige skærbillede. Du kan læse mere om de enkelte filtyper for visse opkrævningsløsninger i de specifikke afsnit senere i denne vejledning.

2.3 OPSÆTNING AF KLADDER

Under *AMC-Direct Debit / Opsætning / Kladder* foretages opsætning af de kladder, du ønsker at benytte i forbindelse med betalingsforslagene.

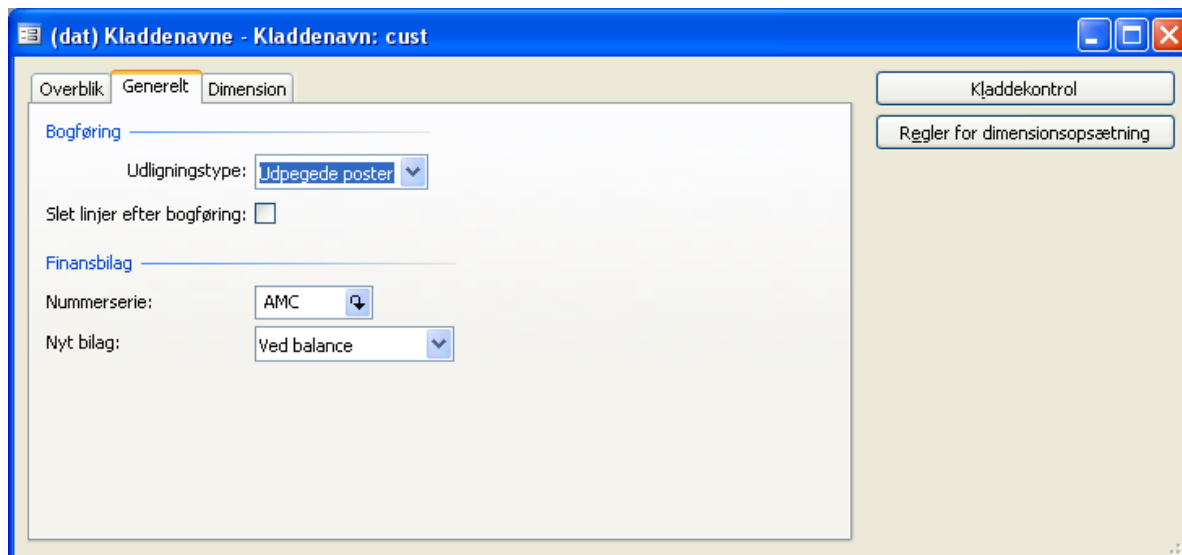


Her oprettes de ønskede kladder.

Felterne i kladderopsætningen har følgende betydning:

Felt	Betydning
Kladdenavn	Kladdens navn, som vælges i den daglige brug af opkrævningsforslag.
Beskrivelse	Skriv her et mere uddybende navn til kladden. F.eks. til hvilket formål den benyttes. Navnet vil blive foreslået som kladdens navn, når den vælges i menuen "Bankkladder debitorer".
Nyt bilag	Her skal du vælge efter hvilket princip, der skal dannes nye bilagsnumre i dine opkrævningskladder.
Nummerserie	Her vælger du, hvilken Dynamics AX nummerserie, der skal benyttes til at danne bilagsnumre i den aktuelle opkrævningskladder.

Under fanen Generelt ser du dette billede:

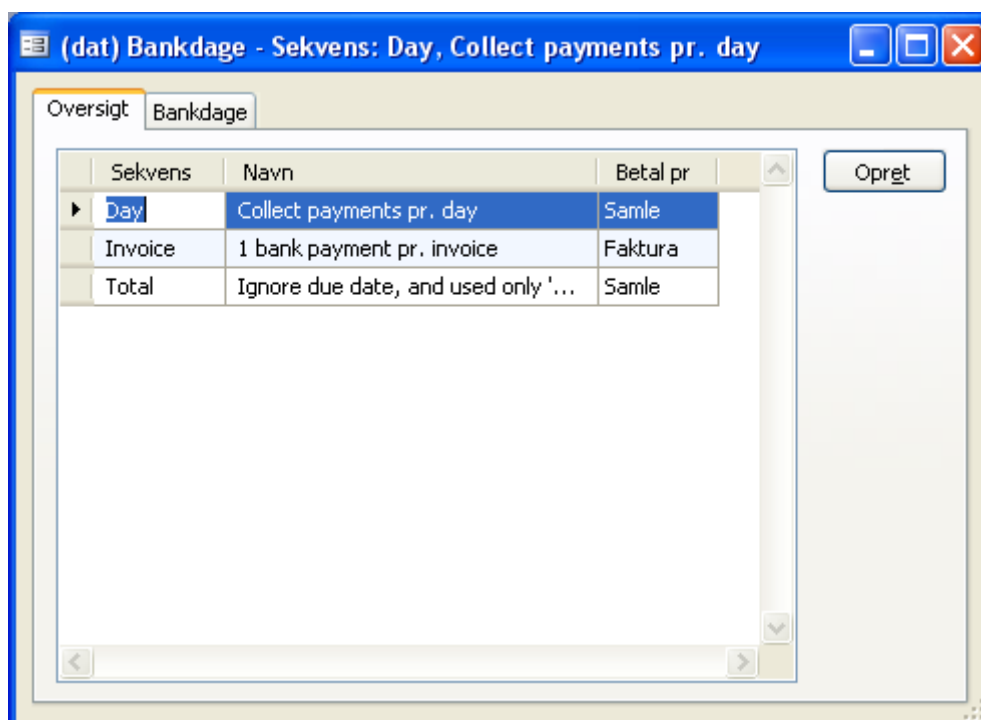


Felterne under fanen Generelt har følgende betydning:

Felt	Aktivitet
Udligningstype	Vælg "Udpegede poster" for at få mest ud af den integrerede funktionalitet i modulet.
Slet linier efter bogføring	Skal kladdelinierne slettes efter bogføring? Funktionen findes også under opsætningen af dine øvrige Dynamics AX kladder, og du bør vælge samme princip i AMC-Direct Debit kladderne, som du har valgt i øvrigt.

2.4 OPSÆTNING AF BANKDAGE

Når modulet fremsøger betalinger til et opkrævningssystem, er det vigtigt, at betalingerne ikke falder på dage, hvor banken har lukket. For at sikre dette, skal systemet sættes op til at vide hvilke dage, der er betalingsdage, og hvilke, der er helligdage. Du kan definere flere forskellige kalendere, hvis bankerne ikke følger den samme. Kalenderen bliver tilknyttet kreditorerne på forskellige niveauer, ligesom det er tilfældet med andre forhold i Axapta i øvrigt. Opsætningen af bankdage sker under menupunktet *AMC Direct Debit / Opsætning / Bankdage*.



Kalenderen kan defineres på to måder:

2.4.1 BETAL PR. FAKTURA

Hvis du vælger Betal pr. "Faktura", vil systemet danne én betaling pr. debitorpostering, og placere den på den registrerede forfaldsdato, hvis denne er en betalingsdag i kalenderen. Hvis ikke, vil opkrævningen blive placeret på den førstkommande betalingsdag efter forfaldsdatoen.

2.4.2 BETAL FLERE FAKTURAER I SAMME BETALING

Hvis du vælger Betal pr. "Samle", vil systemet samle alle posteringer til en given betalingsdag i forhold til den valgte kalender.

Kalenderen kan tilknyttes banken (skal vælges) eller en specifik debitor. Når systemet forsøger at finde en gyldig betalingsdag, søges først efter en tilknyttet kalender på debitoren og derefter på den valgte bank.

Det tilrådes at definere den metode, der generelt skal benyttes på bankniveau under Hovedoplysninger (se afsnit 2.2, Opsætning af banker), og dermed kun vælge en alternativ opsætning på en debitor, hvis den afviger fra bankens standard. Med denne opsætning bliver det væsentlig nemmere at ændre samlingsmetoden generelt på et senere tidspunkt, idet det kun skal ske et sted.

Sådan foretages opsætning af bankdage:

Felt	Aktivitet
Sekvens	Her skriver du det navn, du ønsker at bruge som reference til kalenderen.
Navn	Her kan du skrive et mere forklarende navn på sekvensen.
Betal pr.	Her vælger du, om betalinger i denne sekvens skal samles, eller om debitorposterne skal opkræves hver for sig.

Klik på "Opret"-knappen for at definere de gyldige betalingsdage for denne sekvens.

Vælg den periode kalenderen skal oprettes for, og marker de ugedage, der skal være betalingsdage i denne sekvens. De dage, der ikke markeres, bliver blanke i kalenderen, dog bliver lørdage og søndage altid sat til helligdage.

Dato	Dag	Navn	Bankdag
16-07-2009	Torsdag		Betaling
17-07-2009	Fredag		
18-07-2009	Lørdag		Helligdag
19-07-2009	Søndag		Helligdag
20-07-2009	Mandag		Betaling
21-07-2009	Tirsdag		Betaling

Opsætningen af bankdage har følgende konsekvenser i betalingsforslaget:

Felt	Aktivitet
Bankdag	<p>Dette felt indeholder information om hvilke dage, der er gyldige betalingsdage. Hvis feltet er blankt, vil systemet søge tilbage i tiden for at finde en anden gyldig bankdag. Et blankt felt kan altså godt være en dag, hvor banken er åben, men virksomhedens betalingsrutiner kan gøre, at dagen ikke ønskes valgt som en betalingsdag.</p> <p>Eksempel 1: Vi har sat sekvensen op som vist herover. Hvis en debitorpostering forfalder fredag, den 17/07(blank), vil systemet foreslå torsdagen før som betalingsdag, dvs. torsdag den 16/07.</p> <p>Eksempel 2: Hvis en debitorpostering forfalder søndag den 19/07 (helligdag) vil systemet foreslå den førstkomende gyldige betalingsdag, dvs. mandag, den 20/07.</p> <p>Eksempel 3: En debitorpostering har forfaldsdag onsdag den 16/07 (betaling). Her vil forfaldsdagen blive brugt som betalingsdag, fordi den er gyldig ifølge kalenderen.</p>

2.4.3 SAMLING AF ALLE FAKTURAER UANSET FORFALDSDAG

Flere af de supporterede opkrævningsløsninger, herunder alle PBS-løsningerne tillader ikke, at samme kunde opkræves flere gange indenfor samme periode. Det betyder, at det kan være nødvendigt at sikre sig, at alle debitorposter for en given kunde bliver samlet i et opkrævningsbeløb. For at sikre dette benyttes en særlig sekvens opsætning, som adskiller sig fra de tidligere viste ved at den ikke indeholder nogen bankdage overhoved. Når kalenderen bygges skal du derfor helt undlade at markere nogle ugedage. Derved kommer kalenderen alene til at bestå af helligdage og blanke dage.

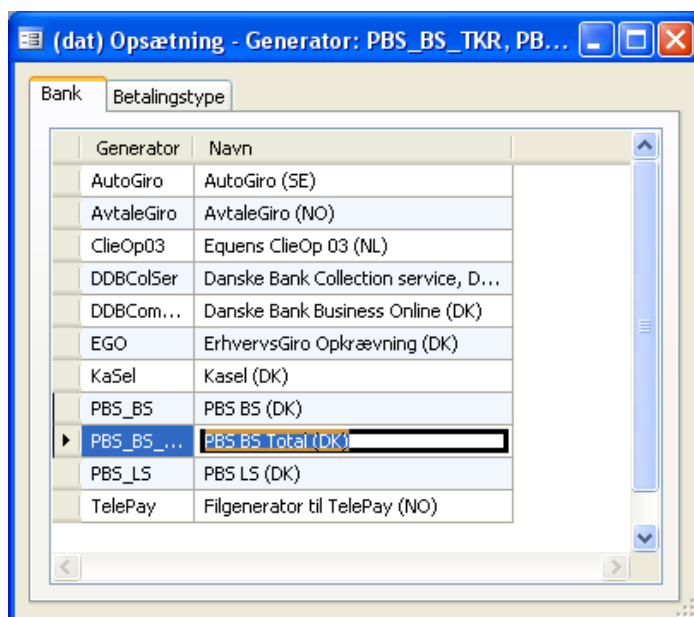
Under selve opkrævningsøgningen skal du så i stedet manuelt angive den dato, du ønsker som opkrævningsdag. Denne metode er yderligere beskrevet i afsnittet om daglig brug af modulet.

2.5 OPSÆTNING AF ADVISERING

I forbindelse med håndtering af opkrævninger fra debitorer er det vigtigt, at der dannes en fornuftig og fyldestgørende meddelelse til modtageren.

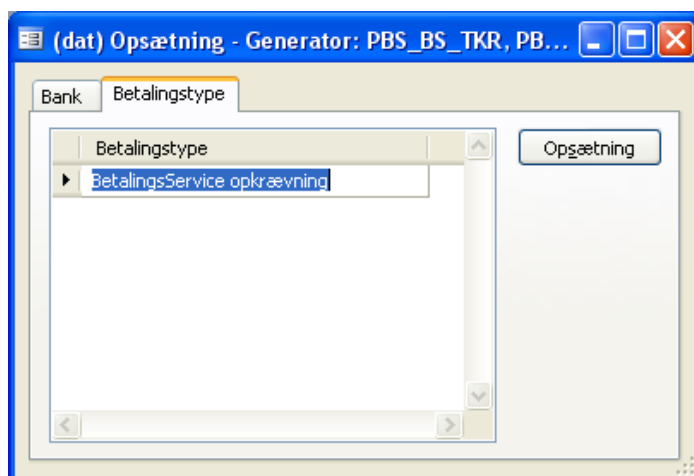
I AMC-Direct Debit har du mulighed for selv at designe den meddelelse, der sendes til debitor i forbindelse med de opkrævninger, der sendes.

Vælg menupunktet *AMC-Direct Debit / Opsætning / Advisering*.



Bankfanen indeholder alle de banksystemer, AMC-Direct Debit understøtter.

Vælg den bank, du vil foretage opsætning for, og gå videre til fanen "Betalingstype"



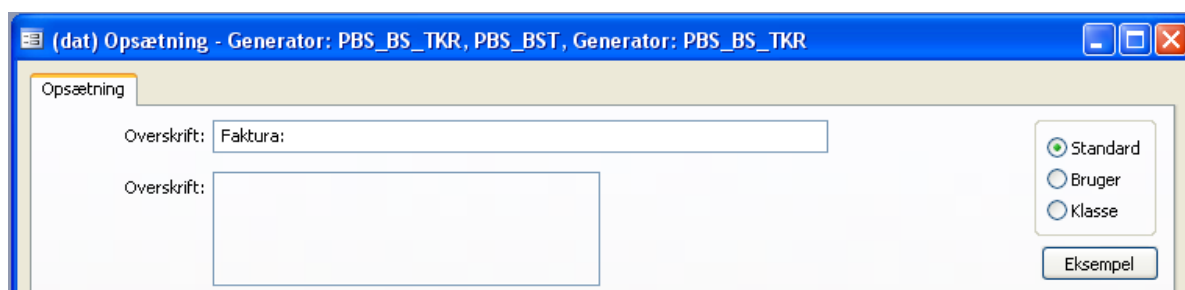
Vælg den betalingstype, din opsætning skal gælde for og tryk på knappen "Opsætning".

I opsætningsbilledet kan du vælge mellem tre forskellige metoder til at danne adviseringer til dine debitorer:

- 1 En simpel komprimeret metode (Standard)
- 2 En avanceret metode, som kan brugeropsættes (Bruger)
- 3 En metode, der baseres på en egen udviklet klasse (Klasse)

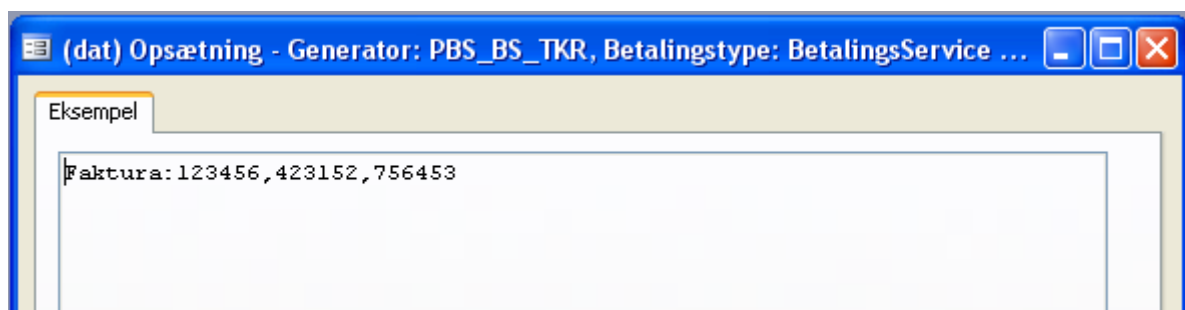
2.5.1 STANDARDOPSÆTNING AF ADVISERING

Den simple metode giver dig mulighed for at vælge en ledetekst til de fakturanumre, som opkrævningen dækker. Fakturanumrene listes op i forlængelse af ledeteksten adskilt af kommaer.



Vælg notattypen "Standard" og skriv den ønskede ledetekst i feltet Overskrift.

Trykker du herefter på "Eksempel", kan du se et eksempel på, hvordan din advisering kunne se ud, når den dannes i opkrævningsforslaget.



2.5.2 BRUGEROPSÆTNING AF ADVISERING

Den avancerede metode giver dig en mulighed for at opbygge adviseringen i kolonner efter eget valg.

Den færdige advisering dannes på baggrund af teksten i tre forskellige felter:

- 1 En overskrift, som medtages på alle adviseringer. Teksten kan strække sig over flere linjer, men det er vigtigt, at du selv sætter linjeskift, idet der ikke sker automatisk ombrydning i opkrævningskladden. Husk også at afslutte teksten med et linjeskift.
- 2 En kolonneopbygning, som kan bestå af oplysninger fra den eller de posteringer, som ligger til grund for betalingen og/eller fakturaoplysningerne, herunder salgsordrelinier fra de enkelte debitorfakturaer. Vær opmærksom på, at der kun er tale om salgsordrelinier – ikke projektfakturalinier
- 3 En sluttekst, som efterstilles den kolonneopbyggede tekst. Slutteksten medtages på alle adviseringer. Teksten kan strække sig over flere linier, og ligesom for overskriften, skal du også her sørge for at sætte passende linjeskift.

For at benytte den avancerede metode, skal du vælge notattypen "Bruger".

Opsætning

Overskrift:

Overskrift: Denne opkrævning består af følgende:

Linjenr	Po...	Felt...	Overskrift	Feltype	Felt
0	1	10	Faktura	Hoved	H) Faktura
0	12	20	Tekst	Hoved	H) Tekst
0	34	20	Beløb	Hoved	H) Betalingsbeløb
0	1	10		Dynamisk	D) Vare
0	12	20		Dynamisk	D) Varenavn
0	34	20		Dynamisk	D) Linjebeløb

Efterfølgende tekst: Hvis De har spørgsmål til opkrævningen, kan De kontakte kundeservice på tlf. 80 80 80 80.

Linjeskift pr. faktura:

Gruppering:

Klasse

Klassenavn:

Herefter vælger du, hvilke kolonner, der skal indgå i adviseringen, og hvor de skal placeres.

De enkelte felter i opsætningen har følgende betydning:

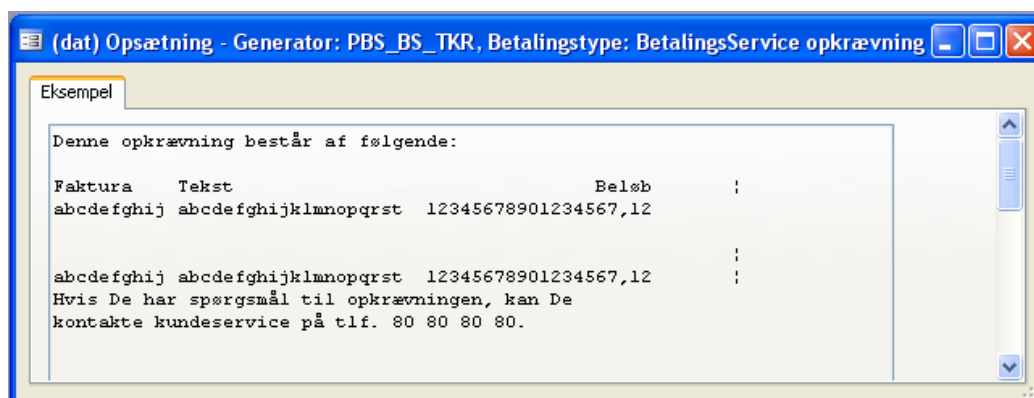
Felt	Aktivitet
Linjenr.	Hvis adviseringen skal bestå af flere linier pr. faktura, kan du her angive et linjenummer for hver af disse. En hovedlinie (se felttype forklaringen) har normalt linie 0, mens den første dynamiske linie tildeles linie 1.
Position	I dette felt skal du angive i hvilken position på linien, den aktuelle kolonne skal placeres
Feltlængde	Her skriver du, hvor bred kolonnen skal være. Hvis det felt, du vælger for kolonnen overstiger din feltlængde, vil den overskydende del blot blive fjernet, når dine betalinger dannes. Vær derfor opmærksom på dette forhold, når du angiver feltlængden.
Felt navn	I dette felt kan du angive, hvilken overskrift, der skal bruges for kolonnen i din advisering. Hvis du lader feltet stå blankt, bliver overskriften udeladt i adviseringen. Hvis du kun benytter felter af type "Hoved" (se nedenfor), vil overskriften kun blive dannet én gang pr. betaling. Har du både felter af typen "Hoved" og "Dynamisk", vil overskriften blive gentaget hver gang, der sker et skift i felttypen under dannelse af adviseringen.
Felttype	Her skal du angive, hvilken type oplysninger, der er tale om: Hoved Denne værdi betyder, at der dannes én adviseringslinie pr. postering, altså én linie pr. faktura, der indgår i betalingen. De felter, der kan vælges for denne felttype er derfor hentet fra debitorposterings. Dynamisk Denne værdi betyder, at der dannes én adviseringslinie pr. ordrelinie på den aktuelle fakturapostering, med mindre du har valgt at benytte flere linier v.h.a. feltet linjenr. Med denne type kan du derfor vælge felter fra fakturajournalen, f.eks. varenr., varenavn, antal og lignende. Dynamiske adviseringslinier skrives som detailoplysninger til den aktuelle fakturapostering.

Felt	<p>Her kan du vælge, hvilken oplysning, der skal skrives i kolonnen. Du kan vælge mellem følgende værdier:</p> <p>På hovedniveau</p> <ul style="list-style-type: none"> - Faktura (fakturanummer) - Afgivet kasserabat - Kasserabatdato - Valutakode - Tekst (posteringstekst) - Rest (posteringens restbeløb) - Betalingsbeløb (betalingsbeløbet for den aktuelle faktura) - Fakturadato <p>På dynamisk niveau</p> <ul style="list-style-type: none"> - Vare (varenummer) - Eksternt varenummer (debitors/kreditors varenummer) - Varenavn - Antal (vareantal på ordrelinien) - Salgspris (stk. pris på varen) - Liniebeløb (ordreliniens beløb excl. evt. moms) - Momsbeløb (ordrelinjens momsbeløb) - Linietekst 1-5 (første 5 linjer af ordrelinjens varetekst)
Linieskift pr. faktura	<p>Markerer du dette felt, vil der blive indsat et linjeskift før hver ny faktura i adviseringen.</p>
Gruppering	<p>I dette felt kan du vælge at gruppere din advisering, så varelinierne sorteres/grupperes efter varegruppen.</p> <p>Hvis du vælger at gruppere din advisering, vil der blive indsat en overskrift (varegruppenavnet) inden samt en subtotal efter hver gruppe.</p>

I hhv. overskrift og efterfølgende tekst skriver du den tekst, som skal stå på linjerne før og efter den kolonneopbyggede advisering. De to tekstfelter er valgfrie.

Bemærk: Hvis du benytter en tekst i feltet overskrift, skal denne tekst afsluttes af et linjeskift.

Når du har foretaget din opsætning kan du se et eksempel på din advisering under knappen "Eksempel".



Note: De lodrette markeringer yderst til højre i eksemplet viser begrænsningen for linjelængden på den aktuelle betalingstype.

2.5.3 BRUG AF EGEN UDVIKLET KLASSE

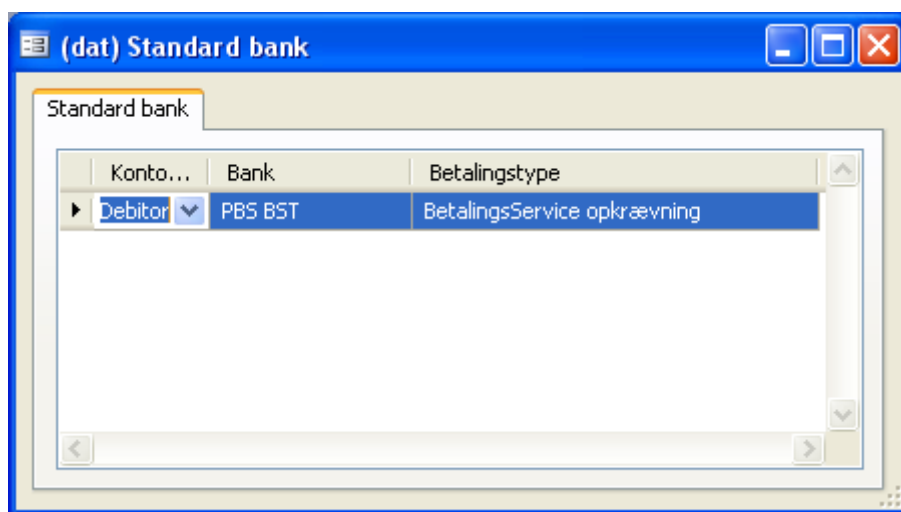
Hvis de to foregående muligheder for opsætning af advisering ikke lever op til dine krav til en fyldestgørende advisering, kan en tredje mulighed tages i brug. Det kan blandt andet blive aktuelt, hvis udvalget af felter (hoved- og dynamiske) ikke er tilstrækkelige, hvis du benytter projektfakturaer eller, hvis der er oprettet ekstra felter i fakturajournalen, som naturligt ikke vil kunne vælges i AMC Direct Debit.

I disse tilfælde er det muligt at benytte en egen udviklet Dynamics AX klasse til at danne adviseringen. Denne klasse skal så bygge hele den tekst, der skal sendes til kunden sammen med opkrævningen. Klassen skal bygges på basis af AMC standard klassen AMCDDAdviceNotes, da den ellers ikke vil kunne vælges i feltet Klassenavn. Med AMC Direct Debit leveres endvidere en meget simpel klasse (AmcDDAdviceNotesExample), som der kan bygges videre på. Det kan samtidig anbefales at klassen omdøbes til et andet navn, så den ikke overskrives ved en evt. opgradering af AMC Direct Debit.

Når klassen er udviklet, skal den vælges i feltet "Klassenavn", og knappen "Klasse" øverst til højre i billedet skal også være markeret.

2.6 OPSÆTNING AF STANDARD BANK

Under menupunktet *AMC Direct Debit / Opsætning / Standard bank* kan du vælge hvilken bank og betalingstype, der skal være standard for nye debitorer. Opsætning har indflydelse på, hvilken bank og betalingstype, der vil blive tilknyttet de debitorer, der oprettes automatisk.



Den automatiske oprettelse af debitorer i AMC's banktabel debitorer skal aktiveres manuelt som en tilretning af debitor tabellen.

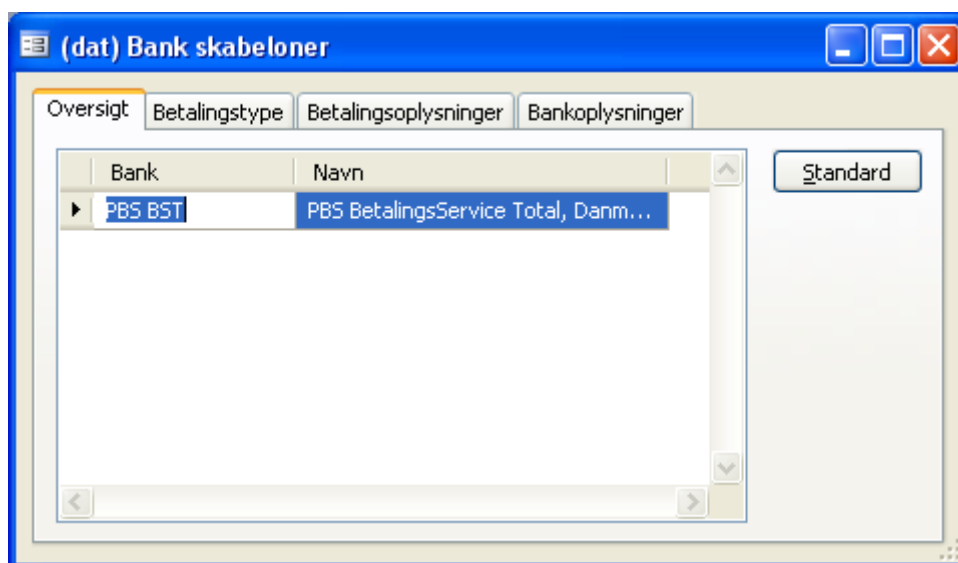
Tilretningen er beskrevet i Appendiks til "Install Guide til AMC-Direct Debit".

2.7 OPSÆTNING AF SKABELONER

En skabelon benyttes til at definere standardopsætningen for de banker og betalingstyper, som du skal benytte i AMC-Direct Debit.

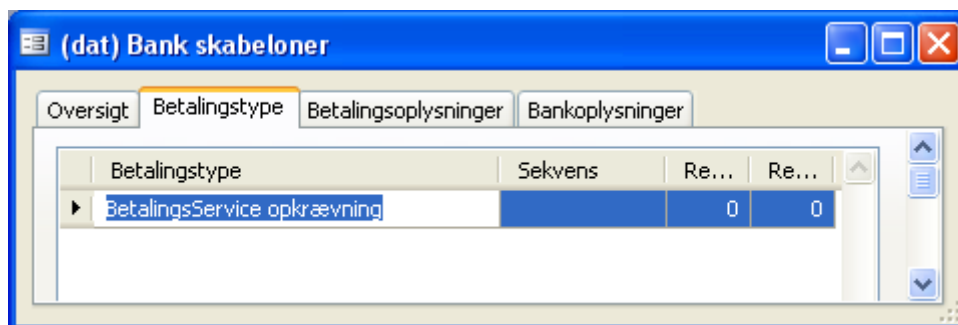
Skabelonen indeholder alle de felter, som du vil blive præsenteret for, når du skal oprette betalingsoplysninger for en ny debitor. Alle opslags felter har som udgangspunkt en standardværdi, som er sat af AMC-Consult, og det er derfor kun nødvendigt at foretage opsætning af skabelonen, hvis du vil afvige fra denne standard.

Skabeloner opsættes under menupunktet *AMC Direct Debit / Opsætning / Skabeloner*.



Når du har oprettet en ny linje (CTRL + N) og valgt den bank, skabelonen skal gælde for, kan du med knappen "Standard" hente AMC's standardopsætning ind i skabelonen. På den måde har du et udgangspunkt, som kan tilrettes efter dit eget ønske.

Når du har trykket på standard-knappen, vil du under fanen "Betalingstype" kunne se alle betalingstyper i den aktuelle bank.

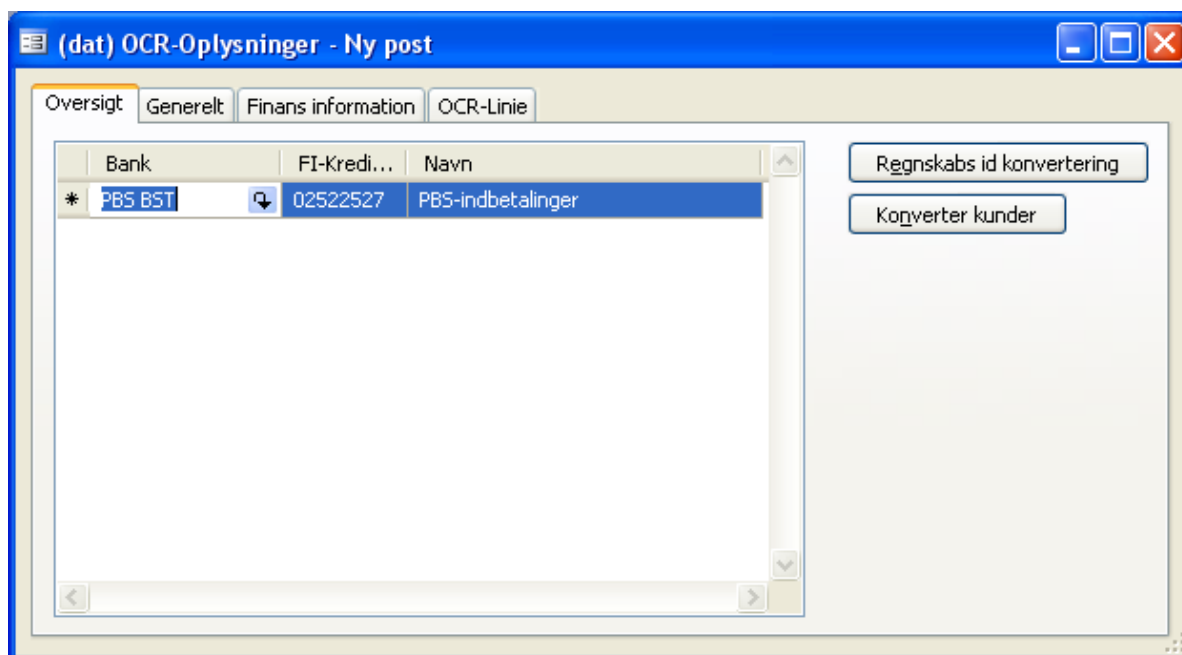


Herefter kan du på de to sidste faner ændre i feltværdierne, så disse bliver standardværdier for dine nye debitorer.

2.8 OPSÆTNING AF OCR

Optrækninger i AMC Direct Debit vil normalt blive sendt til banken med et reference nummer, som det forventes, at vi får tilbage igen, når kunden indbetaler. Hvis denne reference ikke modtages fra banken eller referencen ikke kan genkendes, vil indbetalingen i nogle tilfælde blive omdirigeret til en finanskladde (p.t. kun gældende for PBS BetalingsService Total). For at kunne håndtere dette, skal du foretage en opsætning i OCR tabellen.

Det foregår under menupunktet *AMC-Direct Debit / Opsætning / OCR*



Felterne i skærbilledet har følgende betydning:

Felt	Aktivitet
Bank	Her skal du vælge fra hvilken bank du modtager indbetalingsfiler fra.
FI-kreditornummer	I dette felt skriver du det nummer som identificerer firmaet i det aktuelle indbetalingssystem. Der er følgende muligheder: PBS-BetalingsService Total indbetalinger, Danmark 8 cifret PBS-kreditornummer Giroindbetalinger, Danmark 7-8 cifret gironummer fra girokortet. Importbanken skal tilknyttes generatoren "EGO", og filen fra Danske Bank må ikke være linieombrudt. KID-indbetalinger (BBS), Norge 11-cifret bankkontonummer
Navn	Her kan du angive en uddybende beskrivelse af din OCR-opsætning.

De to knapper "Regnskabs id konvertering" og "Konverter kunder" har funktioner, som kun benyttes i særlige tilfælde.

Regnskabs id konvertering

Funktionen Regnskabs id konvertering benyttes til at tildele hvert enkelt Axapta regnskab en numerisk værdi med det formål at benytte denne værdi i udskrivningen af OCR-referencen på indbetalingskortet. På den måde vil evt. sammenfald mellem forskellige regnskabers faktura- og kundenumre blive elimineret.

Du kan benytte AMC-Direct Debits API til at opbygge en OCR-reference, som indeholder regnskabs-id'et. Du er velkommen til at kontakte din forhandler eller AMC-Consult for at få hjælp til brugen af denne funktion.

I forbindelse med import af indbetalingsfiler er det p.t. kun det norske AvtaleGiro, der kan udnytte OCR-referencer med regnskabs-id.

Konverter kunder

Funktionen "Konverter kunder" benyttes til at ændre kundenumre på eksisterende opkrævningsaftaler, så de kommer til at svare til Dynamics AX kundenumre. Funktionen anvendes alene til det norske AvtaleGiro.

Når du skal foretage opsætning af OCR-importen, opretter du en ny linje og vælger den bank, du modtager indbetalingsfiler fra.

På den næste fane skal du foretage en yderligere opsætning af din OCR-import.

De enkelte felter har følgende betydning:

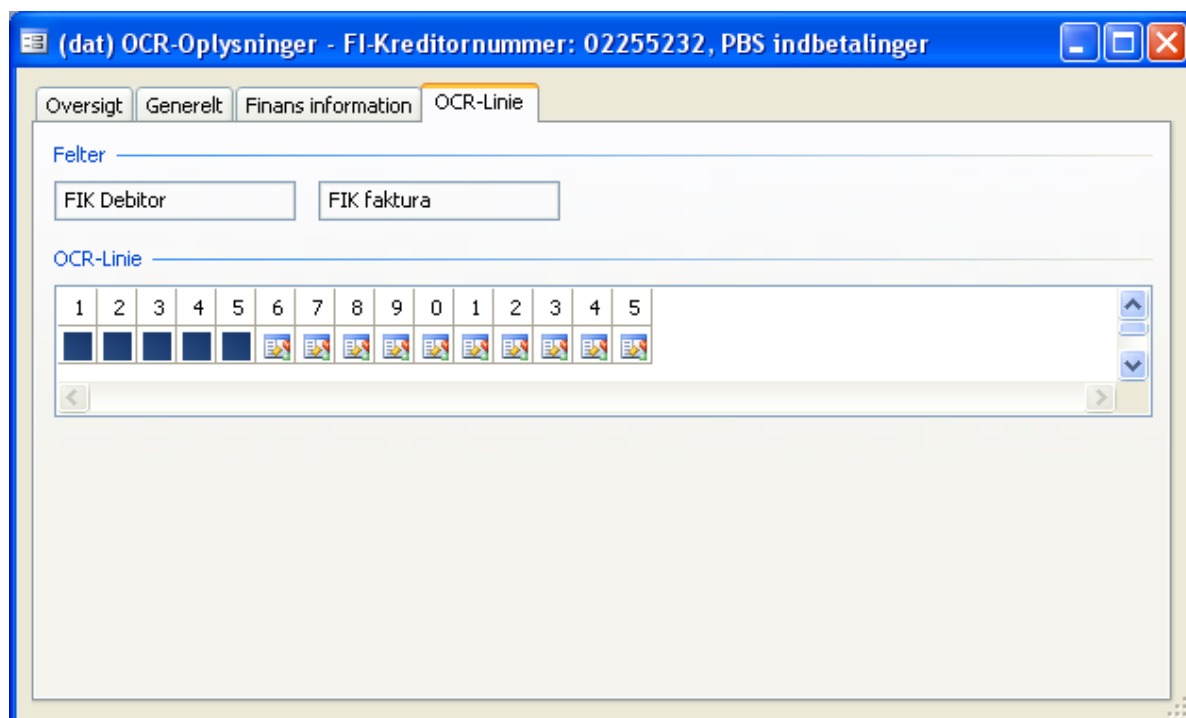
Felt	Betydning
FIK-tekst	Her angiver du, hvilken posteringstekst der skal benyttes i din indbetalingskladde. Teksten kan kombineres af fri tekst suppleret med koder/værdier for den aktuelle indbetaling. %1 = Debitors navn %2 = Det indbetalte fakturanummer %3 = Vores eget bilagsnummer på den indbetalte faktura
Fjern nuller	I de fleste indbetalingsformater er OCR-linien opbygget som en numerisk værdi med foranstillede 0'er. Det betyder, at filen kan indeholde cifre i hhv. debitor- og fakturanummer, som Axapta ikke kan genkende. Hvis du ikke benytter bevidst foranstillede 0'er i debitor- eller fakturanumre, skal dette felt markeres, idet 0'erne så vil blive ignoreret ved import af indbetalingsfilen.
Udligningstype	Værdien bør sættes til "Udpegede poster", idet kladden så vil afsløre, hvis der ved importen findes indbetalinger, som Axapta ikke kan matche med en faktura.
Fakturanummer maske	Hvis de fakturaer du udsteder nummereres med et fast prefix, f.eks. FAK- efterfulgt af fakturanummeret og dit indbetalingssystem ikke håndterer alfanumeriske OCR-referencer, kan du i dette felt angive efter hvilken nummerserie dine fakturanumre opbygges. På den måde kan importen finde frem til den korrekte faktura, selvom OCR-filen kun indeholder den numeriske del af fakturanummeret.
Søg i rentenotaer	Feltet har ingen relevans i denne version af AMC Direct Debit

Rentenota skabelon	Feltet har ingen relevans i denne version af AMC Direct Debit
Søg i rykkernotaer	Feltet har ingen relevans i denne version af AMC Direct Debit
Rykkernota maske	Feltet har ingen relevans i denne version af AMC Direct Debit
Anvendt bogføringsdato	Flere indbetalingssystemer arbejder med to forskellige datoer i OCR-filen; kundens reelle indbetalingsdag og bankens bogføringsdag på firmaets konto. I dette felt kan du vælge, hvilken af datoerne, der skal bruges, når filen importeres til finanskladden. Af hensyn til afstemning af bankkontoen anbefaler AMC-Consult at du benytter "Bankens bogføringsdato".
Markerede positioner	Feltet har ingen relevans i denne version af AMC Direct Debit

På fanen Finans information skal du foretage opsætning af de finanskonti, der skal bruges ved bogføring af indbetalingerne.

Felt	Betydning
Modkontotyper	Her skal du vælge, om den konto du vælger i næste felt er af typen bankkonto eller finanskonto.
Bankkonto	Her skriver du finans- eller bankkontonummeret på den konto, hvor debitorindbetalingerne indgår.
Gebyrkonto	Hvis banken medsender gebyroplysninger i indbetalingsfilen, vil der på baggrund af denne finanskonto automatisk blive oprettet finansposter på gebyrbeløbet. Modkontoen til gebyrposten bliver sat til bankkontoen.
Diff. konto	Hvis du accepterer at en kunde indbetaler et andet beløb, end det, der er faktureret, kan en evt. difference bogføres på denne finanskonto. Grænsen for, hvor stor en difference du vil acceptere, angiver du i de næste felter.
Dimensioner	I de tre dimensionsfelter kan du vælge, hvilken dimensionsværdi, der skal tilknyttes de importerede indbetalingsposter.
Max. beløb	Her angiver du, hvor stor en difference du vil acceptere mellem det beløb, du har faktureret din kunde og det beløb kunden indbetaler. Hvis differencen ligger indenfor det acceptable, bliver den bogført på den finanskonto, du har angivet under "Diff.konto".
Max. procent	Her kan du som alternativ til feltet "Max. beløb" angive hvor stor en procentvis afvigelse du vil acceptere i forhold til fakturabeløbet. Afvigelsen bogføres på Diff.kontoen, hvis den ligger indenfor det acceptable.

På den næste fane OCR-linje skal du definere, hvordan OCR-linjen på dine indbetalingskort er opbygget.



Klik først i feltet OCR Debitor og marker derefter hvilke positioner i OCR-linjen, der indeholder kundenummeret fra Dynamics AX.

Klik derefter i feltet OCR invoice og marker i hvilke positioner, fakturanummeret findes. Hvis OCR-linjen ikke indeholder information om både kunde- og fakturanummer, markeres blot positioner for den type information, der findes på indbetalingskortene.

Når du skal markere positioner for henholdsvis kundenummer og fakturanummer, kan det være en fordel at tælle OCR-linjens felter fra højre. Det skyldes, at de fleste filformater arbejder med numeriske højrestillede betalingsreferencer, hvilket medfører, at eventuelle ubrugte positioner i indbetalingskortets OCR-linje, vil være erstattet af foranstillede 0'er i importfilen.

F.eks. er der i filformatet til FI-indbetalinger 19 positioner i OCR-linjen, mens der p.t. maksimalt benyttes 16 cifre (normalt 15 cifre) på de udskrevne kort. Det betyder altså, at de første 3-4 cifre i OCR-linjens opsætning aldrig skal markeres.

Hvis du importerer betalinger fra f.eks. Norge eller Sverige kan der desuden være forskel på længden af betalingsreferencen, selvom der er tale om samme indbetalingskort type. I de tilfælde kan det være nødvendigt at prøve sig frem med OCR-opsætningen.

3 OPKRÆVNING AF DEBITORER VIA AMC-DIRECT DEBIT

I dette afsnit gennemgås, hvordan du arbejder med automatiske opkrævningsforslag i AMC-Direct Debit. En forudsætning for at du kan benytte AMC-Direct Debit er, at du har foretaget en passende opsætning af modulets grunddata. Hjælp til dette finder du i de indledende afsnit i denne brugervejledning.

3.1 KRAV TIL DEBITORPOSTERINGER

Det er vigtigt at forstå, hvilke krav der stilles til de debitorposter, som man ønsker at få med i sine opkrævningsforslag. Posterne kan bogføres flere forskellige steder, men fælles for dem alle er at:

- Posteringen skal være godkendt.
- Den aktuelle debitor skal være oprettet i bankdebitortabellen med en betalingstype tilhørende den bank, som opkrævningsforslaget søges på.
- Debtors status i banktabellen skal tillade, at denne opkræves. Det betyder normalt, at status skal være "Kunde aktiv" eller tilsvarende.
- Posteringen må ikke være valgt til udligning i nogen anden kladde i Dynamics AX, hvis man har valgt at kontrollere for dette under opsætningen af parametrene.

3.2 SØG EFTER OPKRÆVNINGER

Når du vil foretage en opkrævning af en række debitorer, skal du først oprette en kladde til formålet. Det sker via *AMC Direct Debit / Bankkladde debitorer*.

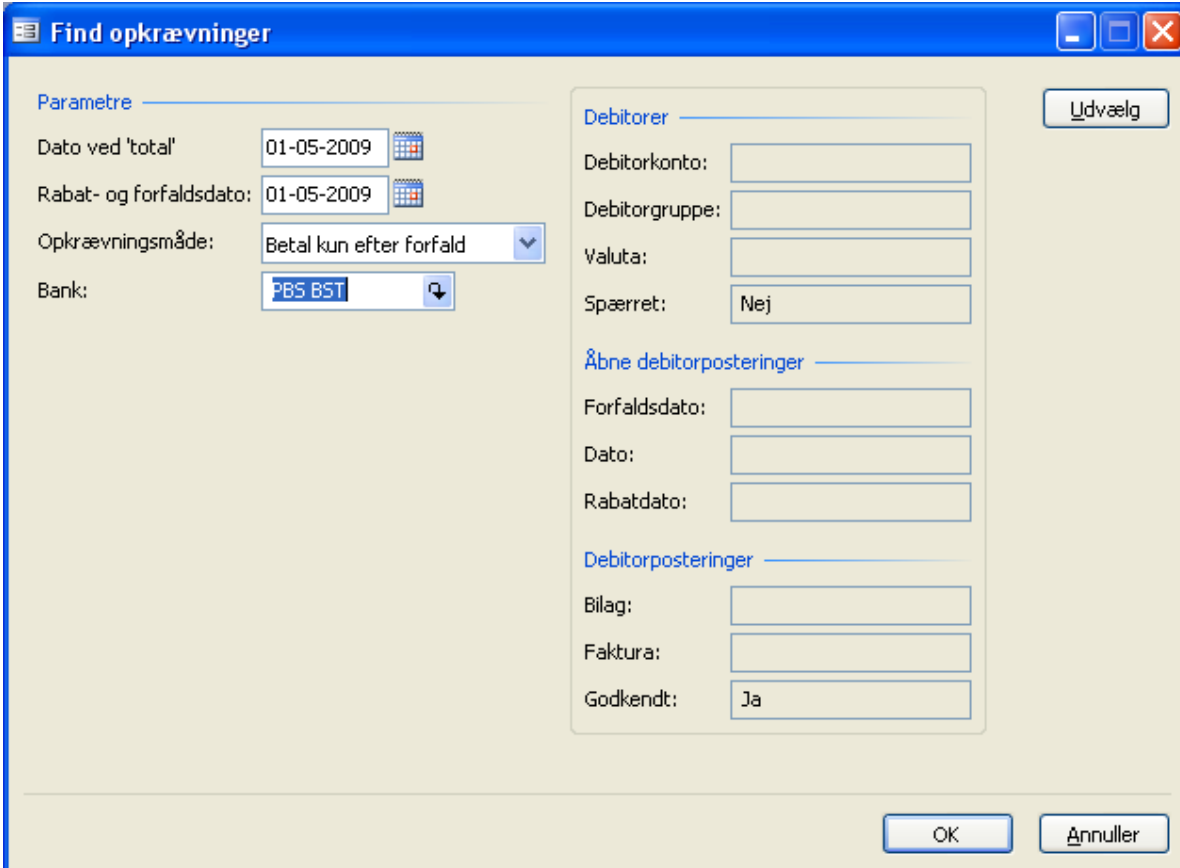
The screenshot shows the 'Kladde' window in Dynamics AX. The window title is '(dat) Kladde'. It has a menu bar with 'Oversigt', 'Generelt', 'Spærring', 'Dimension', 'Historik', 'Log', and 'Handlinger'. Below the menu bar is a table with the following columns: Kladdenavn, Kladdenummer, Beskrivelse, BankTransfer..., Linjer, B, L, and I. The table contains two rows:

Kladdenavn	Kladdenummer	Beskrivelse	BankTransfer...	Linjer	B	L	I
cust	000016_019	PBS opkrævning 25.05.09	Kontrolleret ok	1	<input type="checkbox"/>	<input type="checkbox"/>	
cust	000041_019	PBS opkrævning 25.06.09	Redigering		<input type="checkbox"/>	<input type="checkbox"/>	

On the right side of the window, there are buttons for 'Linjer', 'Kontroller journal', 'Bogfør', and 'Udskriv'.

Åbn derefter kladden ved hjælp af knappen Linjer.

I kladden trykker du på knappen "Find opkrævninger". Det vil åbne et søgevindue, hvori du kan afgrænse din søgning efter åbne debitorposter.



Find opkrævninger

Parametre

Dato ved 'total': 01-05-2009

Rabat- og forfaldsdato: 01-05-2009

Opkrævningsmåde: Betal kun efter forfald

Bank: PBS BST

Debitorer

Debitorkonto:

Debitorgruppe:

Valuta:

Spærret: Nej

Åbne debitorposter

Forfaldsdato:

Dato:

Rabatdato:

Debitorposter

Bilag:

Faktura:

Godkendt: Ja

Udvælg

OK Annuller

Du skal som minimum angive en Bank, og i de fleste tilfælde også en Dato ved 'total' samt en Rabat- og forfaldsdato. Sidstnævnte felt skal betragtes som en afgrænsning, idet kun debitorposter med forfalds- eller rabatdato frem til og med denne dato, bliver fundet i søgningen.

Feltet dato ved total har betydning, hvis du har valgt en sekvens i din opsætning, som ikke indeholder nogen gyldige bankdage, hvilket anbefales på de fleste PBS løsninger.

Ud over de fire felter til venstre i billedet kan der afgrænses yderligere ved hjælp af knappen Udvælg. Med denne opnår du mulighed for at udvælge specifikke kunder, fakturaer m.v. efter eget valg.

Debitor-betalingskladde - Kladdenummer: 000016_019

Balance: -17.490,00 Totalt debit: 0,00 Totalt kredit: 17.490,00 Kreditor-/finanskonto: Nordea driftskonto Overfør: Annulleret

Kladden: 0,00 Pr. bilag: 0,00 Pr. bilag: 0,00

Generelt Bank Bankoplysninger Dimension Log

Dato	Bilag	Konto	Ekstern konto	Posteringstekst	Valuta	Debet	Kredit	Status	A
01-05-09	amc-000...	20151413	20151413	PBS indb. Cykelbørsen	DKK	0,00	7.295,00	Forslag	<input type="checkbox"/>
01-05-09	amc-000...	20203040	20203040	PBS indb. Gunnars Cykler	DKK	0,00	3.695,00	Forslag	<input type="checkbox"/>
01-05-09	amc-000...	25101520	25101520	PBS indb. Herring Cykeltra...	DKK	0,00	6.500,00	Forslag	<input type="checkbox"/>

Modkontotype: Finans Modkonto: 6833 Konto/nr: 22441133557788 Betalings-id: Bank: PBS BST Betalings-type: BetalingsService opkrævi

Udlignet: Eget reg.nr: 4444 Egen konto: 1010101010

Find opkrævninger
Kontroller journal
Overfør
Bogfør
Funktioner
Udskriv
Rediger

Efter søgningen vil du se resultatet direkte i kladden, og her vil det være muligt at redigere i alle felter efter behov, så længe status på linjerne har værdien "Forslag" og kladdens status står til "Redigering".

3.3 KONTROL AF KLADDEN

Ligesom det er gældende for andre kladdetyper i Dynamics AX er det en god ide at kontrollere kladden inden denne bogføres. I AMC Direct Debit er det et krav for det videre forløb at kladden er kontrolleret, og at alle linjer er OK, før der kan dannes en fil til PBS/bank.

En anden undtagelse i forhold til almindelige kladder i Dynamics AX er, at hvis kladden er kontrolleret og alle linjer er OK, så kan der ikke længere rettes i denne. Dog kan status på kladden sættes tilbage til Redigering ved hjælp af funktionen *Rediger / Annuller kladde*, og derved er det igen muligt at foretage rettelser.

3.4 OVERFØR KLADDEN TIL EN FIL

Når alle linjer i kladden er OK, kan der dannes en fil til PBS/bank. Det sker ved hjælp af knappen *Overfør*. Denne knap er kun aktiv, hvis kladden først er kontrolleret og meldt OK.

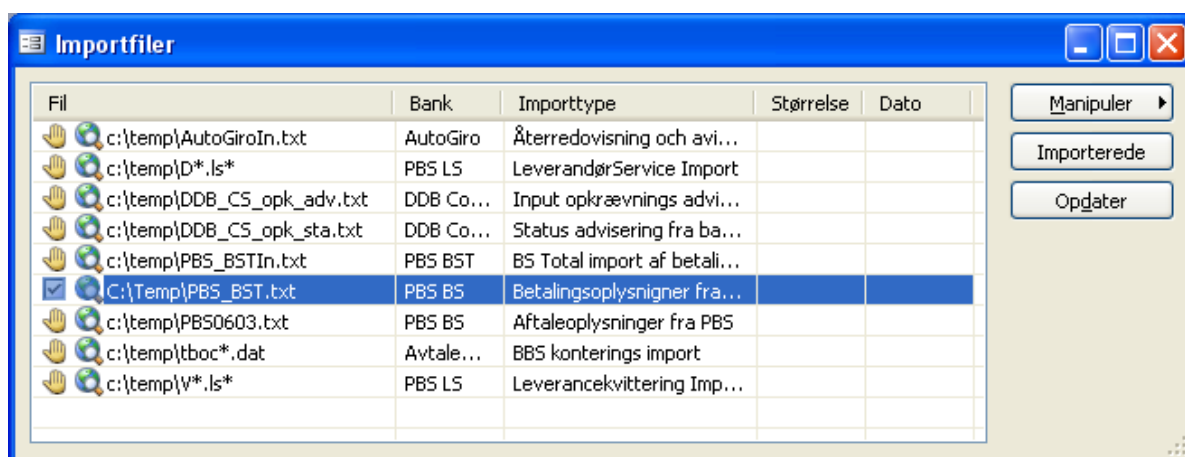
Når filen er dannet vil du få en besked på skærmen om navnet på denne og hvor den er placeret. Samtidig vil status på alle linjer i kladden være sat til "Overført". Herfra slipper AMC Direct Debit arbejdet i første omgang, og det er op til brugeren selv at bære filen videre til PBS/bank.

3.5 INDLÆSNING AF RETURADVISERINGER

I modsætning til kreditorbetalinger er det på opkrævningsdelen mere almindeligt at benytte elektronisk returadvisering fra banken/PBS om de debitorindbetalinger vores opkrævningsforslag resulterer i.

Når du modtager en fil fra banken eller PBS skal du derfor importere den i AMC Direct Debit

Gå til AMC-Direct Debit/Periodisk/Importerer fra bank



Her ser du de filopsætninger, du har defineret under Hovedoplysninger, og de to symboler til venstre i billedet viser om den aktuelle fil findes på dit system eller ej. Ser du den gule hånd, betyder det at der ikke findes en fil med den valgte placering, der kan importeres. En boks, som kan markeres er et udtryk for, at der ligger en fil, som kan importeres for den aktuelle bank.

Vælg den ønskede fil og tryk Manipuler og Importer.

Nu vil dine indbetalinger blive indlæst, og AMC-Direct Debit vil nu forsøge at matche filens indhold med de opkrævningslinjer, der ligger i din kladde. Når der opstår et match, vil status på den aktuelle linje blive ændret til f.eks. "Gennemført". Hvis indbetalingsdagen fra debitor er forskellig fra den dato, der ligger i kladden, vil den også blive ændret, så der er overensstemmelse mellem AX og bankens bogføringsdato.

3.6 BOGFØRING AF INDBETALINGSKLADDEN

Når der er foretaget import af returfilen fra banken/PBS, vil opkrævningskladden være klar til bogføring.

Det vil dog ofte være sådan, at kladden ikke kan bogføres fuldstændig, idet der muligvis ikke er indgået betalinger fra alle debitorer.

I det tilfælde, kan det være praktisk at flytte de bogføringsklare kladdelinjer til en anden kladde, hvor de så kan bogføres.

3.7 FLYTNING AF KLADDELINJER

Hvis du ønsker at bogføre en kladde, hvor alle linjer ikke er indbetalt, kan du bruge funktionen *Rediger / Flyt* til at flytte de indbetalte linjer til en ny kladde, og efterlade resten i den originale kladde.

Når du bruger funktionen vil du se denne dialog:



Her kan du vælge, om du vil flytte linjerne til en finans- eller AMC Direct Debit kladde. Vælger du finanskladde (anbefales), får du desuden mulighed for at samle bogføringsposten i banken, og du kan angive en særskilt posteringstekst til denne bankpostering.

Der er ikke behov for at udvælge linjerne, idet status på kladdelinjen vil være styrende for, om den kan flyttes eller ej. Kun gennemførte betalinger bliver flyttet. Resten efterlades i den originale kladde.

Hvis du vælger at markere feltet "Opret ny", vil flytningen resultere i en besked om nummeret på den kladde, der bliver oprettet. Du kan herefter gå til den nye kladde og foretage bogføring.