

---

# INSTALLATIONSGUIDE

TIL

## AMC DIRECT DEBIT FOR DYNAMICS AX

dansk udgave



## INDHOLD

1	Indledning.....	3
1.1	Systemkrav .....	3
1.2	Kritik modtages gerne .....	3
1.3	Yderligere oplysninger.....	3
2	Installation af AMC Direct Debit.....	4
2.1	Hvad skal du bruge til installationen? .....	4
2.2	Kopier labelfiler .....	4
2.3	Importer modul .....	4
2.4	Oprettelse af maps.....	5
2.5	Installer seneste patch .....	5
2.6	Kompiler AMC Direct Debit .....	6
2.7	Rettigheder til modulet.....	6
2.8	Opret menupunkt.....	7
2.9	Importer bankregler .....	8
3	Registrering af licens til AMC Direct Debit .....	9
3.1	Login og valg af banker.....	11
3.2	Opsætning af XTendLink adresse og test af forbindelse.....	15
4	Problemløsning .....	17
4.1	Kompileringsfejl i Direct Debit Elementer.....	17
4.2	Manglende labels i skærmbilleder .....	17
4.3	Advarsler efter endt kompilering .....	17
5	Appendiks.....	18
5.1	Sådan opretter du et link fra debitor til AMC Direct Debit .....	19

## **1 INDLEDNING**

Tak for dit valg af AMC Direct Debit. Vi håber, at du får glæde af modulet og dets faciliteter.

### **1.1 SYSTEMKRAV**

For at kunne afvikle AMC Direct Debit kræves Microsoft Axapta 3.0 eller senere, RUN-TIME BUS/VAR-afvikler eller MorphX udviklingspakke og X++ kildetekst. Denne vejledning omfatter dog kun installation af AMC Direct Debit i Dynamics AX version 2009.

### **1.2 KRITIK MODTAGES GERNE**

Hvis AMC Direct Debit ikke skulle leve op til dine forventninger, er du altid velkommen til at kontakte din forhandler og beskrive hvorfor. Vi vil så i samarbejde med forhandleren hjælpe dig til at få det fulde udbytte af AMC Direct Debit.

Eventuel kritik til AMC Direct Debit modtages gerne, idet kritikken i stor udstrækning danner grundlag for vores bestræbelser på at optimere AMC Direct Debit modulets faciliteter og brugervenlighed.

### **1.3 YDERLIGERE OPLYSNINGER**

Du har også mulighed for at besøge vores hjemmeside på adressen:

[www.amcbanking.dk](http://www.amcbanking.dk)

Her vil du kunne finde yderligere information om AMC-Consult A/S, og vores produkter.

I det omfang denne manual løbende opdateres, vil et eksemplar af den også kunne hentes på vores hjemmeside.

## 2 INSTALLATION AF AMC DIRECT DEBIT

### 2.1 HVAD SKAL DU BRUGE TIL INSTALLATIONEN?

Du skal bruge følgende elementer:

1. Seneste AMC Direct Debit grundversion, som du vil modtage fra AMC Consult
2. Seneste patch fra AMC's hjemmeside, hvis en sådan findes til den aktuelle grundversion
3. Seneste sæt bankregler fra AMC's hjemmeside
4. Seneste sæt sprogfiler fra AMC's hjemmeside

### 2.2 KOPIER LABELFILER

Inden du starter Dynamics AX, skal du kopiere de medfølgende labelfiler ind i applikationsmappen på serveren. Vær opmærksom på, at evt. patches til modulet kan indeholde labelfiler. Hvis det er tilfældet, skal du kun anvende de nyeste filer. Vær også opmærksom på, at AMC Direct Debit alene understøtter sprogene Da og En-us. Hvis brugere af AX applikationen benytter andre sprog end disse, kan en af de to label filer evt. kopieres til det aktuelle sprog.

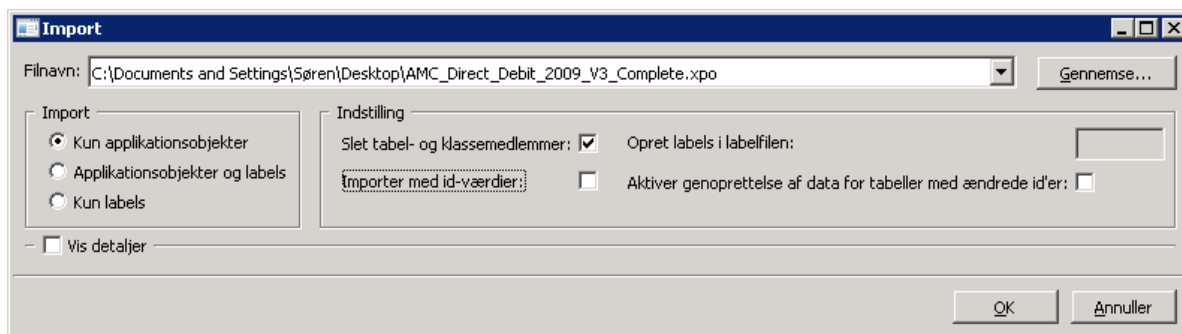
Pak filerne ud, og kopier dem direkte ind i dit Dynamics AX applikationsbibliotek, f.eks. C:\Program Files\Microsoft Dynamics AX\5.0\Application\App\standard. Du bør vælge kun at kopiere de sprog, der er relevante for din Dynamics AX installation. Sproget fremgår af filnavnet, f.eks. hedder den danske labelfil axADDDa.ald.

### 2.3 IMPORTER MODUL

Start Dynamics AX i det udviklingslag, hvor du vil installere AMC Direct Debit.

Filen AMC\_Direct\_Debit\_AX\_2009\_Complete.xpo, som du har modtaget fra AMC-Consult skal nu importeres. Det gøres via AOT (CTRL + D).

Importfunktionen findes under Command/Import eller ved at vælge ikonet yderst til højre i AOT værktøjslinjen. Find filen ved hjælp af Browse knappen og vælg Open. Marker boksene som vist herunder og tryk OK.



AX har desværre nogle problemer med at importere de enkelte elementer i den rigtige rækkefølge. Du skal derfor gentage importen af hele projektet, for at få alle relationer til at falde på plads.

Når installationen er færdig, vil du sandsynligvis se en del kompileringsfejl. Gå videre til næste afsnit, for at løse disse.

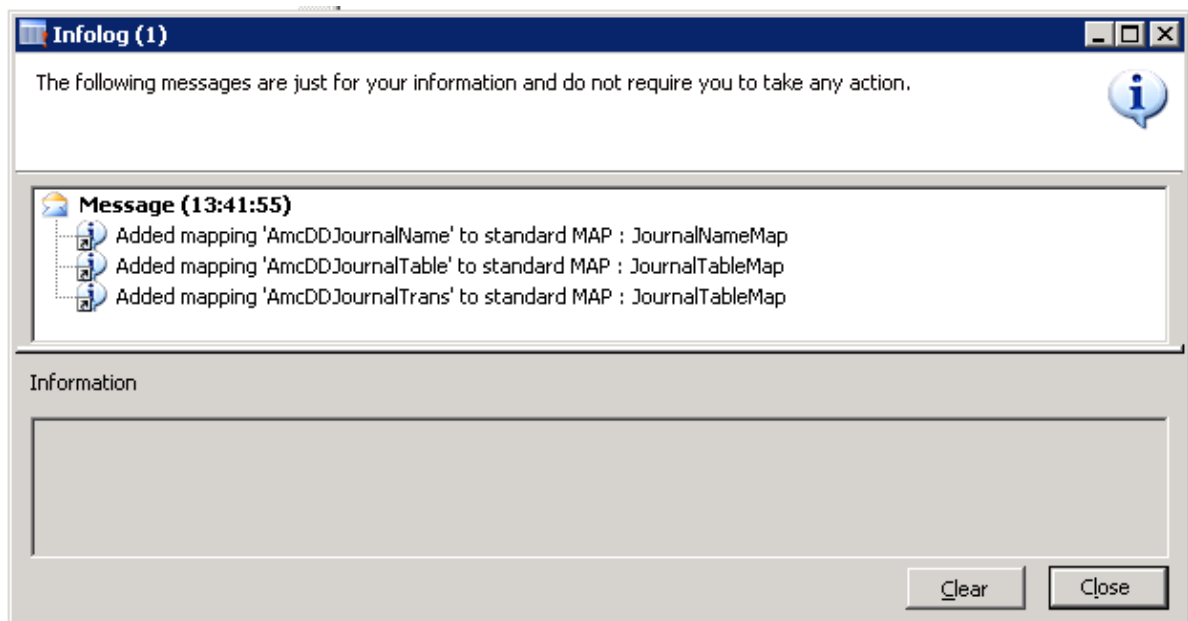
## 2.4 OPRETTELSE AF MAPS

AMC Direct Debit benytter sig af standard maps i Dynamics AX applikationen, men disse leveres ikke med AMC Direct Debit modulet, idet der vil være risiko for at installationen overskriver eventuelle ændringer i de eksisterende maps.

AMC-Consult har i stedet udviklet en kørsel, som foretager de nødvendige ændringer i applikationen. Du skal starte denne kørsel inden du kan kompilere AMC Direct Debit uden fejl.

Gå til AOT (CTRL + D) og find klassen AMCDDMapNeededCreate. Kør denne klasse ved at højreklikke og vælge Open.

Kørslen afsluttes med en bekræftelse af, at der er tilføjet tre nye mappings.



## 2.5 INSTALLER SENESTE PATCH

Hvis der findes en patch til AMC Direct Debit, skal den installeres nu. Du kan finde patches på [www.amcbanking.dk](http://www.amcbanking.dk), hvor de vil ligge som zip-filer.

Import af patches sker på præcis samme måde som ved installation af grundmodulet (se afsnit 2.3). Hvis der leveres nye labelfiler med en evt. patch, skal disse kopieres inden installation af patchen.

## 2.6 KOMPILER AMC DIRECT DEBIT

Under installation af såvel grundmodulet som evt. patch vil der efterfølgende fremkomme kompileringsfejl, som skal afhjælpes ved at danne førmtalte maps.

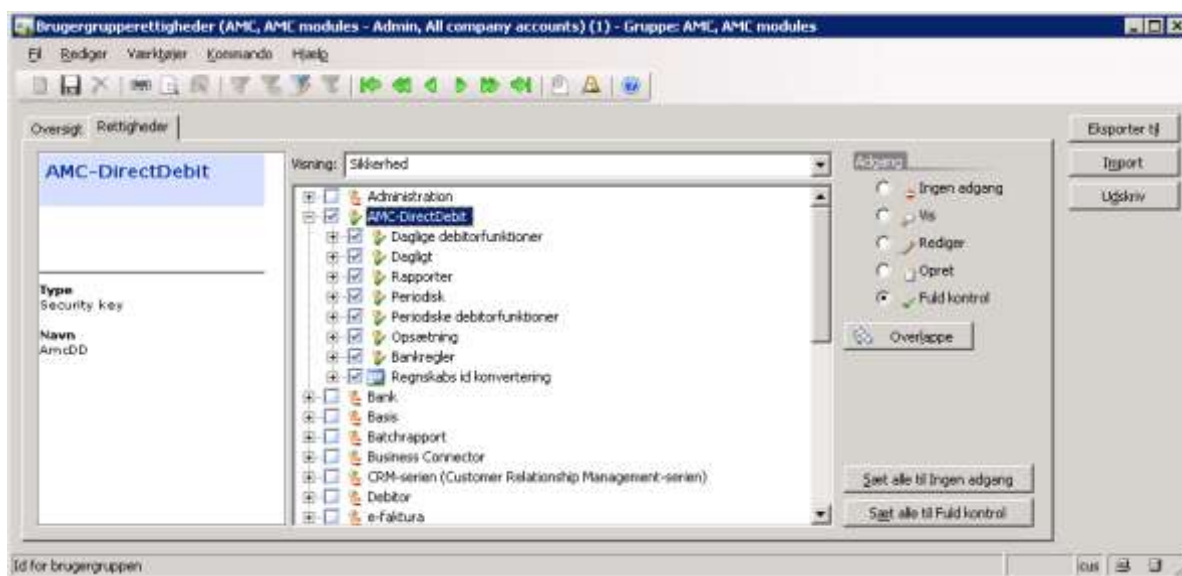
Ved import af grundmodulet blev der oprettet et projekt, som du kan finde under Projects / Shared. Projektet har samme navn, som den fil, du importerede tidligere. Kompiler projektet et par gange og kontroller, at kompileringen er gennemført uden fejl.

## 2.7 RETTIGHEDER TIL MODULET

For at få adgang til modulet skal du nu give de relevante brugergrupper adgang til AMC Direct Debit's securitykeys.

Vælg Administration / Setup / Security / User group permissions.

Det kan være en fordel at oprette en brugergruppe specielt til AMC-modulet. Dette kan ske under oversigtsfanen. Klik herefter på fanen Permissions og peg på den securitykey, der hedder AMC Direct Debit. Klik på Full control til højre i billedet.



Du kan også vælge kun at give delvise rettigheder til den aktuelle brugergruppe. AMC Direct Debit er opdelt i en række underniveauer, som du kan se ved at udvide din securitykey.

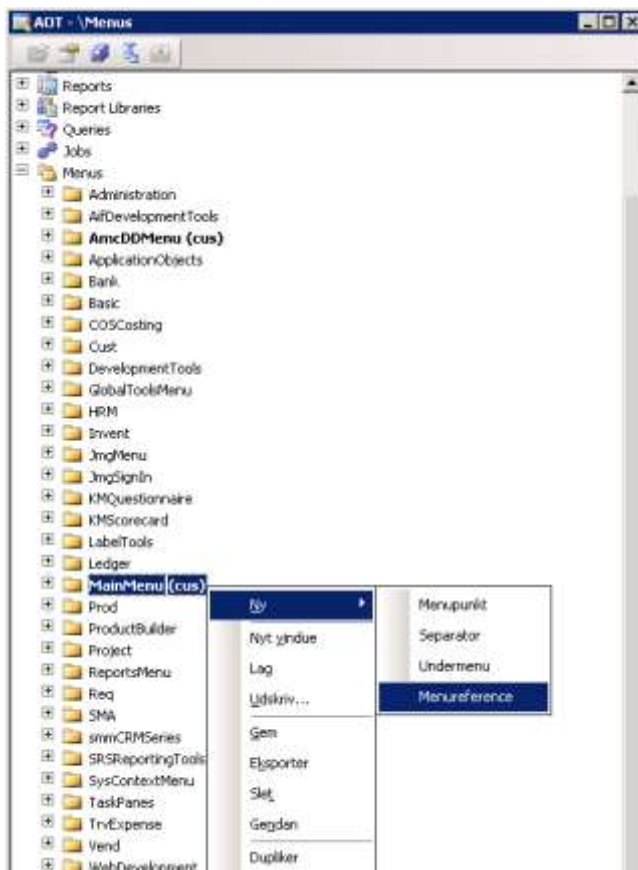
## 2.8 OPRET MENUPUNKT

Det er nødvendigt at oprette menufanen AMC Direct Debit manuelt i hovedmenuen, idet en automatisk installation af denne vil medføre risiko for, at eventuelle eksisterende tilretninger af menuen overskrives.

Vær opmærksom på, at den eksisterende hovedmenu kan være tilrettet i et højere udviklingslag, end du i øjeblikket befinder dig i. Hvis det er tilfældet, skal du skifte til dette lag inden du opretter AMC Direct Debit i menuen.

Menuen tilrettes ved at åbne AOT

Vælg Menus og højreklik herefter på MainMenu. Vælg New og derefter Menu reference.



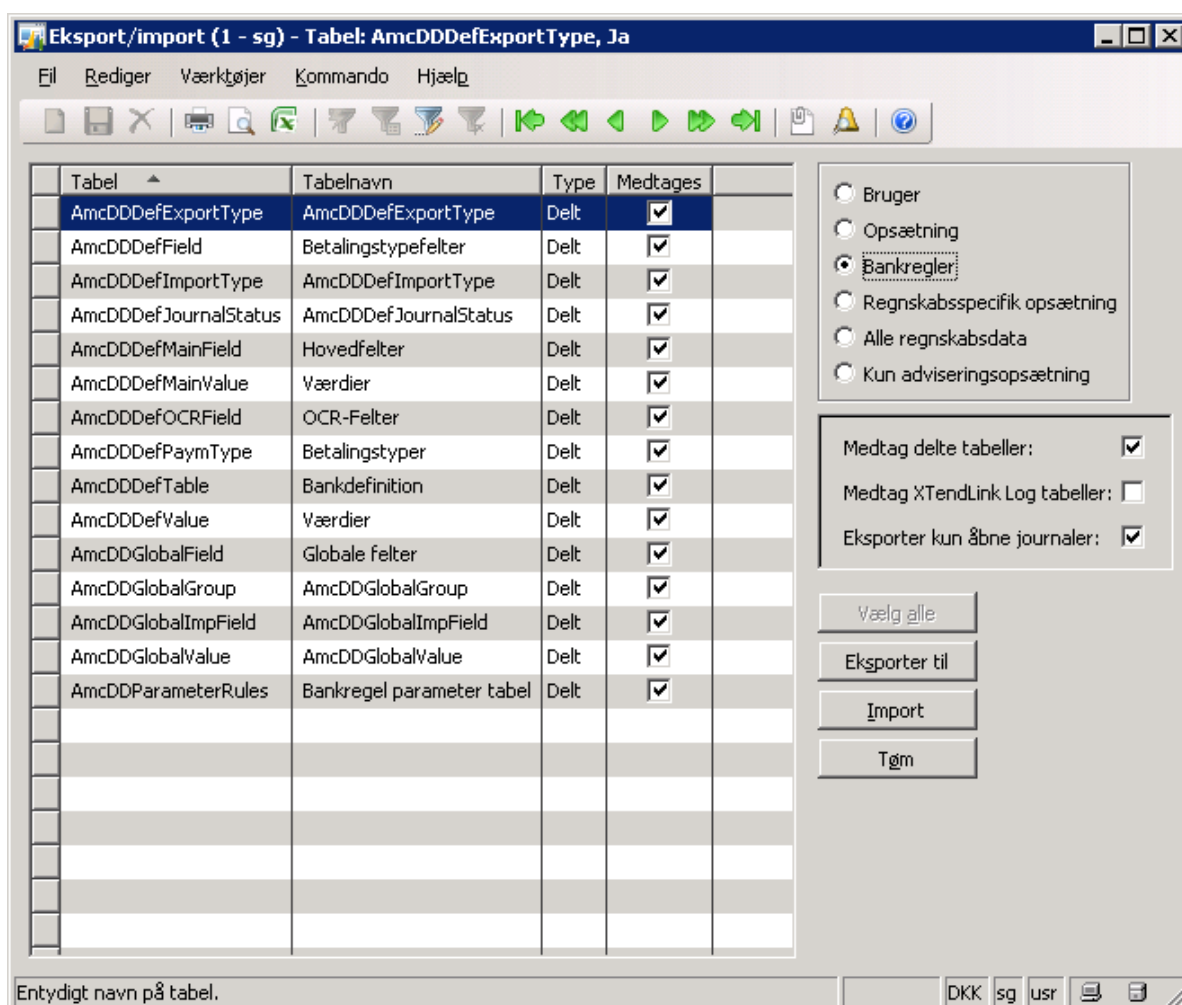
Der vil nu blive vist et nyt vindue, hvorfra samtlige menuer kan vælges. Klik og træk AMCDMenu over i AOT's MainMenu på den placering der ønskes for AMC Direct Debit. Menupunktet placerer sig umiddelbart efter. Hvis du efterfølgende vil flytte menupunktet, kan det gøres med ALT + pil op/pil ned. Gem herefter ændringerne ved at højreklikke på MainMenu og vælg Gem.

Luk og genstart Dynamics AX. Kontroller, at du nu har en ny menu med navnet AMC Direct Debit.

## 2.9 IMPORTER BANKREGLER

Vælg AMC Direct Debit / Periodisk / Rediger / Eksport/Import.

Hvis det er første gang (og kun i dette tilfælde) modulet installeres, bør der køres import af setup-filen til alle opsætningstabeller i modulet. Det gøres ved at klikke på "Opsætning" og herefter import. Hvis modulet allerede er i drift, skal du kun importere "Bankregler", da modulets opsætning ellers overskrives.



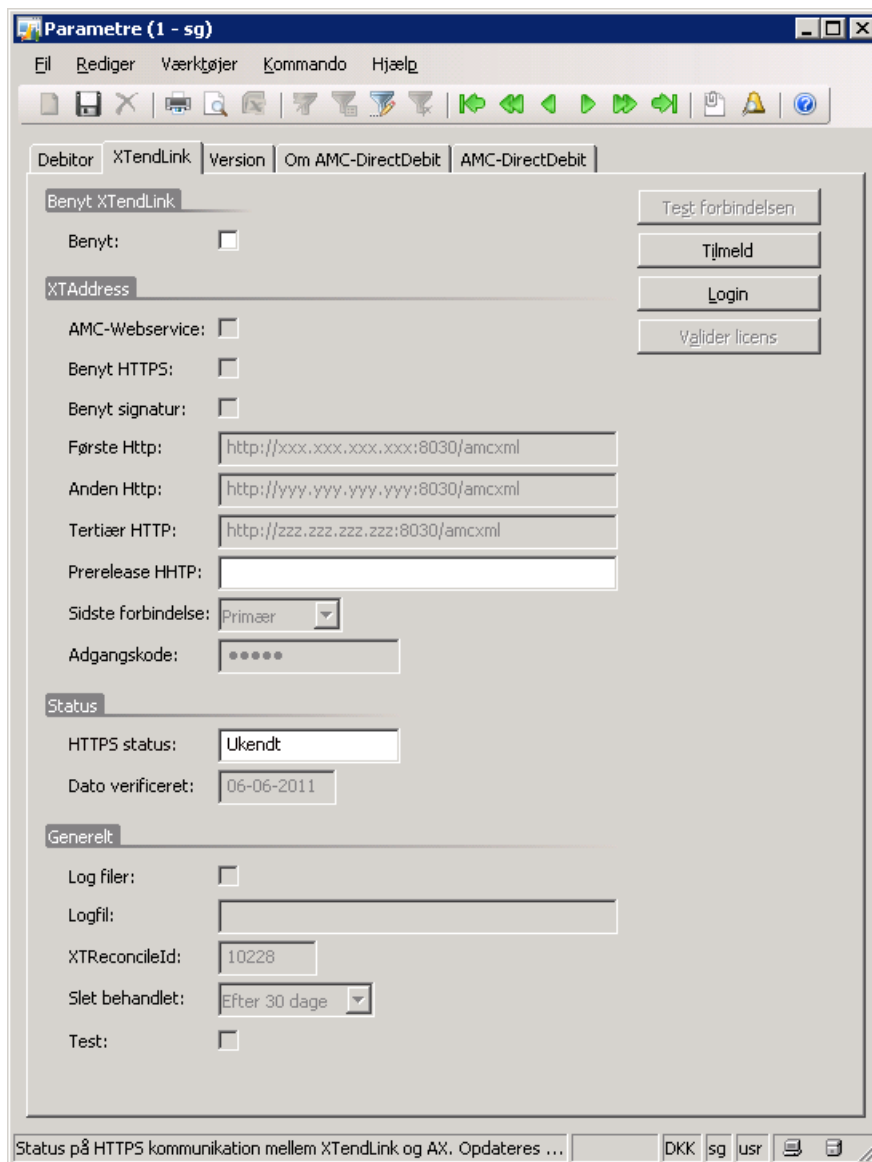
Vælg filen, som du har modtaget fra AMC. Der er tale om en XML fil, og du bør sikre dig, at version nummeret i filnavnet svarer overens med den version af modulet, du har installeret.

Nu er modulet klar til brug, og du kan gå videre til opsætning af AMC Direct Debit. Hjælp til denne opsætning kan du finde i Brugervejledningen til modulet, som du kan finde på [www.amcbanking.dk](http://www.amcbanking.dk).

### 3 REGISTRERING AF LICENS TIL AMC DIRECT DEBIT

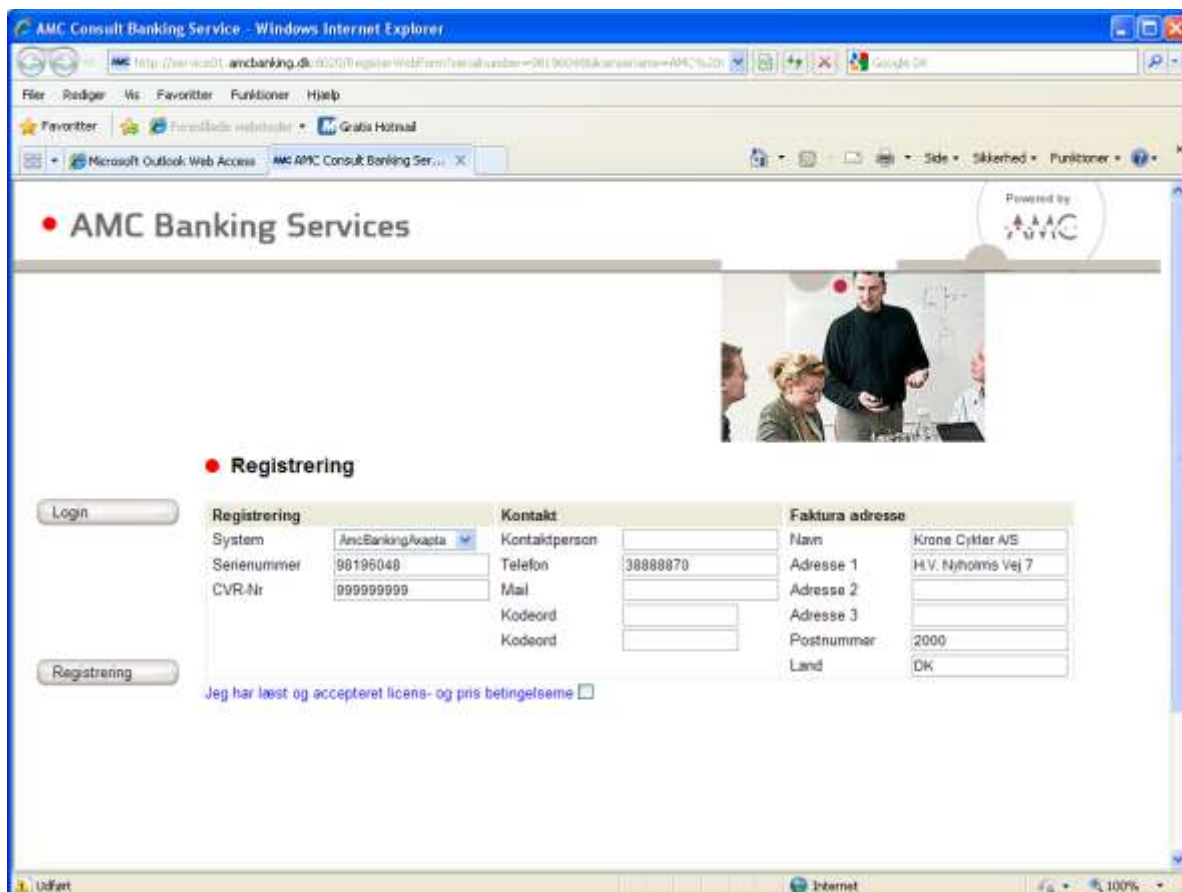
For at kunne benytte AMC Direct Debit, skal du have oprettet en gyldig licens til modulet. Hvis du ikke allerede har en licens, kan du registrere en ny ved at følge nedenstående punkter:

Gå til AMC Direct Debit / Opsætning / Parametre og skift til fanebladet XTendLink.



Tryk på knappen "Tilmeld".

Du vil nu blive guidet videre til registreringsiden for AMC Banking Services. Registreringsbilledet vil være delvist udfyldt med oplysninger hentet fra AX firmakartotek og licensoplysninger.



**Registrering**

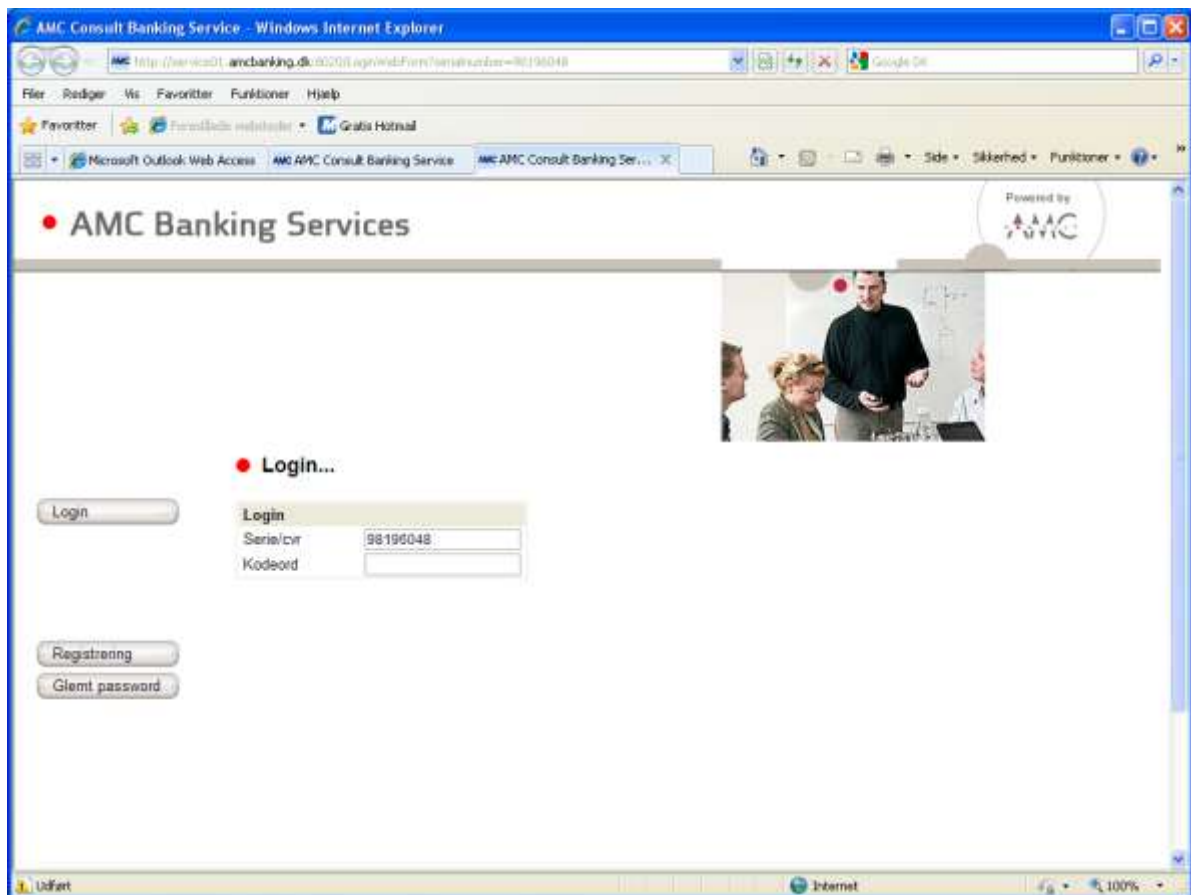
Registrering	Kontakt	Faktura adresse
System: AmcBankingAvapta	Kontaktperson: [ ]	Navn: Krone Cykler A/S
Serienummer: 98196048	Telefon: 38888870	Adresse 1: H.V. Nyholms Vej 7
CVR-Nr: 999999999	Mail: [ ]	Adresse 2: [ ]
	Kodeord: [ ]	Adresse 3: [ ]
	Kodeord: [ ]	Postnummer: 2000
		Land: DK

Jeg har læst og accepteret licens- og pris betingelserne

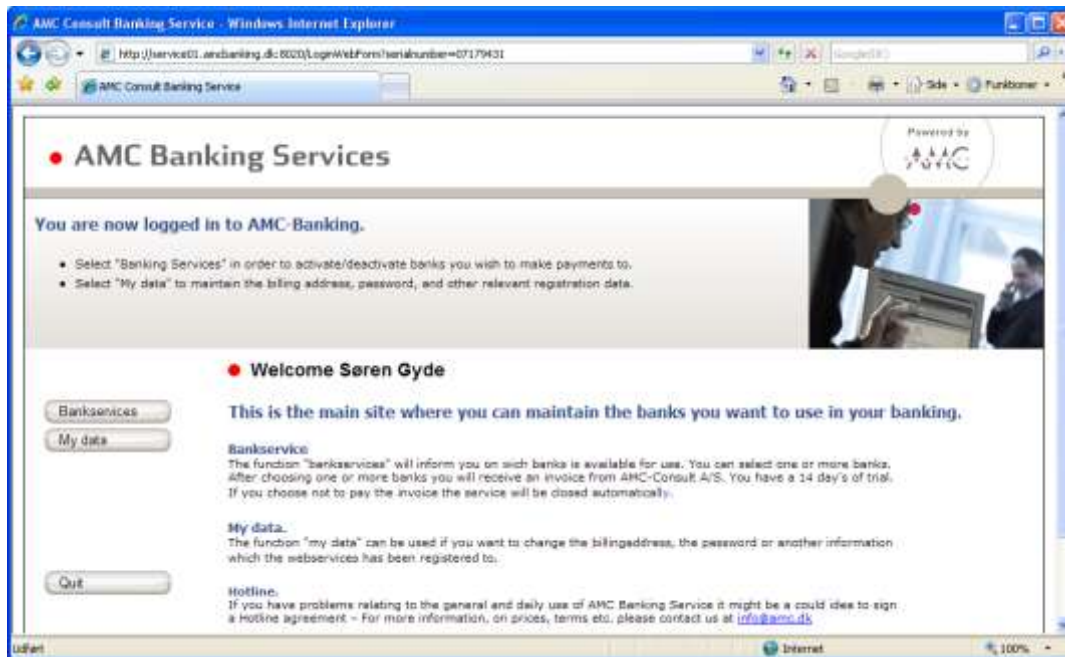
Udfyld resten af felterne og angiv også et password, som du senere skal bruge i opsætningen af AMC Direct Debit. Marker feltet "Jeg har læst og accepteret....." og tryk derefter på Registrering. Tryk derefter på Login for at fortsætte registreringen.

### 3.1 LOGIN OG VALG AF BANKER

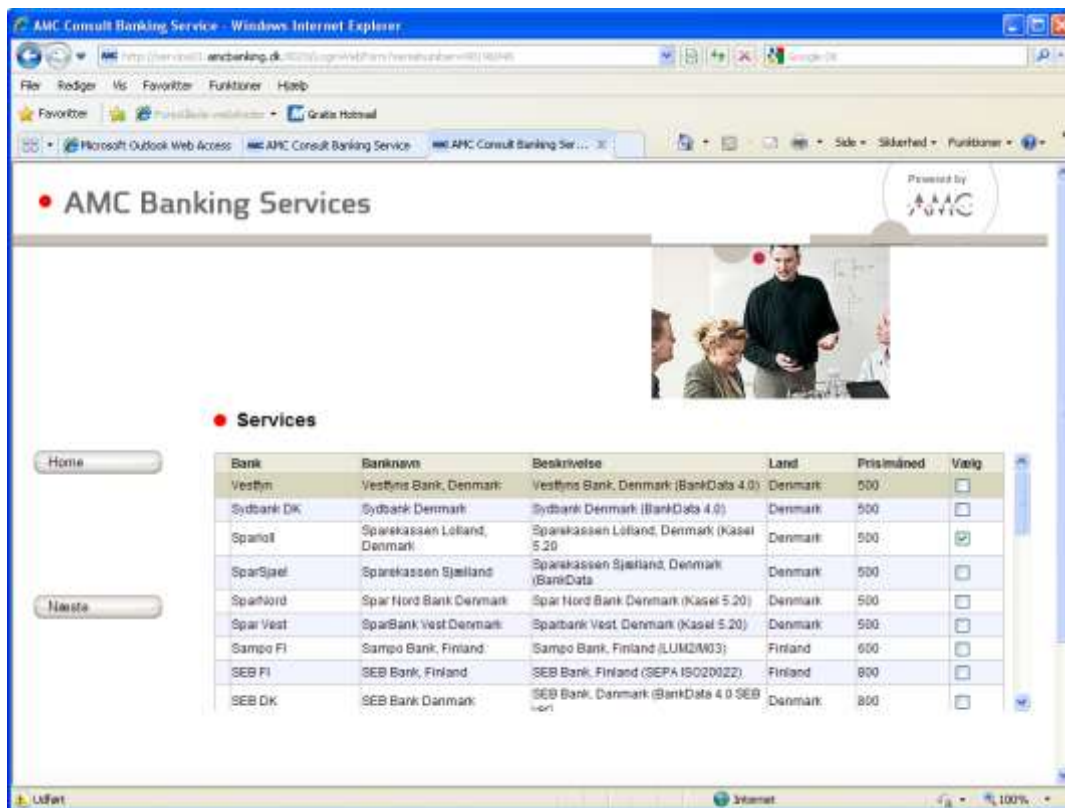
Gå tilbage til AMC Direct Debit / Opsætning / Parametre og skift til XTendLink fanen. Tryk herefter "Login". Du vil nu blive guidet til AMC Banking Services.



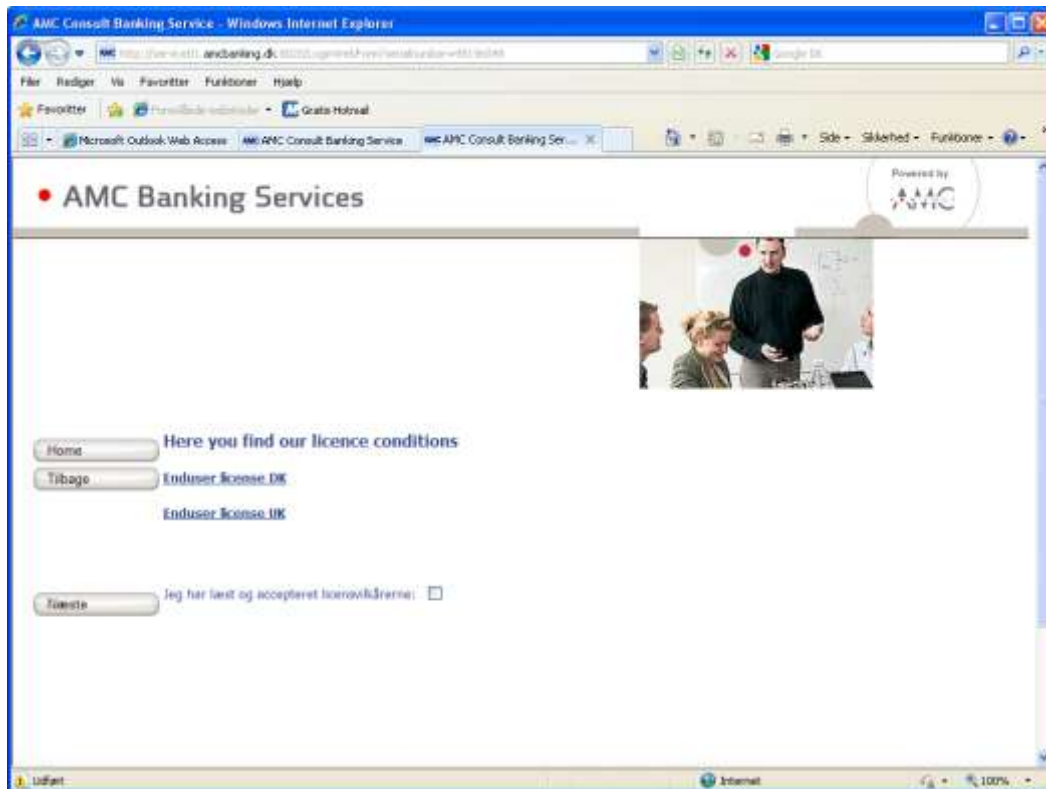
Indtast det password, du valgte i din registrering og tryk på Login. Hvis du har glemt dit password, kan du trykke på "Glemt password" og derefter indtaste din e-mail adresse. Så vil du modtage en e-mail med passwordet.



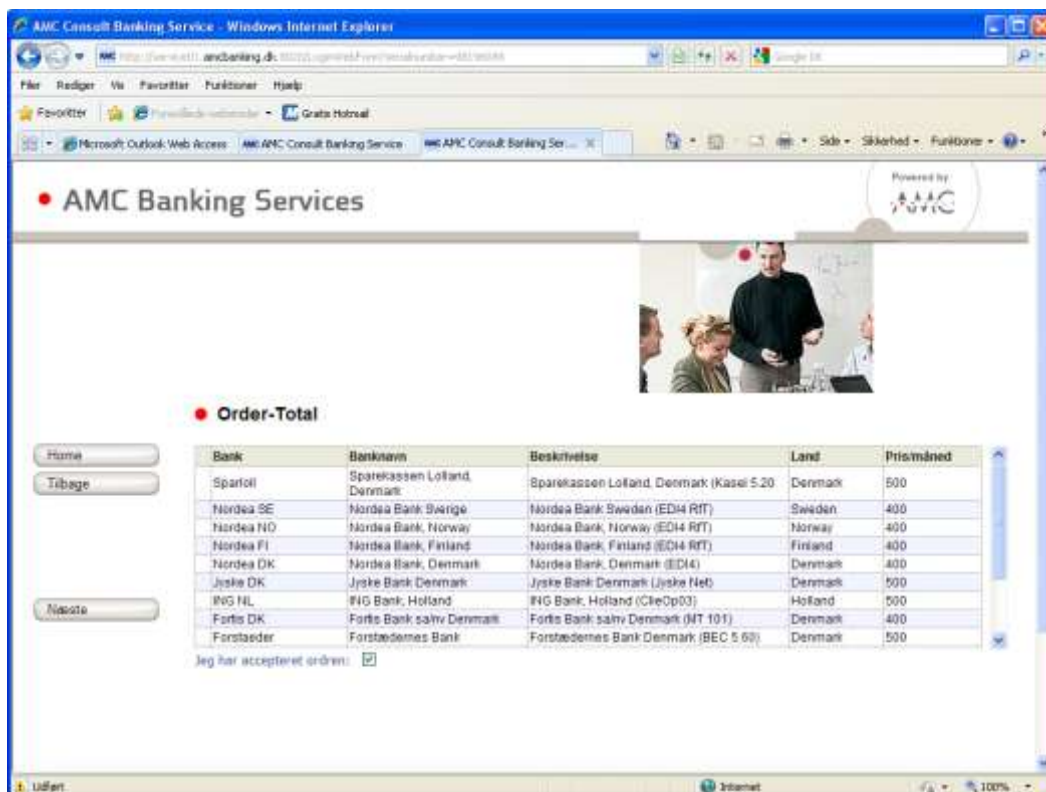
I det følgende billede vælger du Bankservices, hvorefter du vil få mulighed for at vælge, hvilke banker, du vil benytte dig af i AMC Direct Debit.

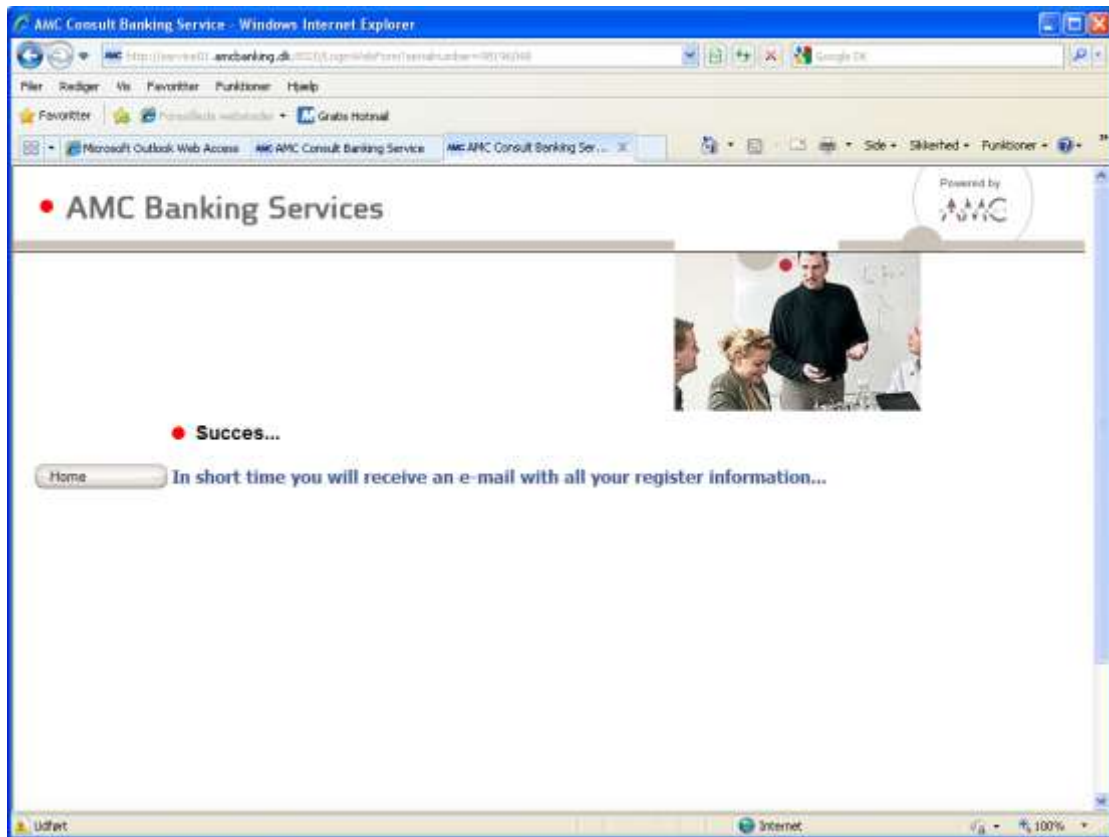


Marker de ønskede banker og tryk derefter på Næste.



Marker feltet "Jeg har læst og accepteret...", og tryk derefter på "Næste"

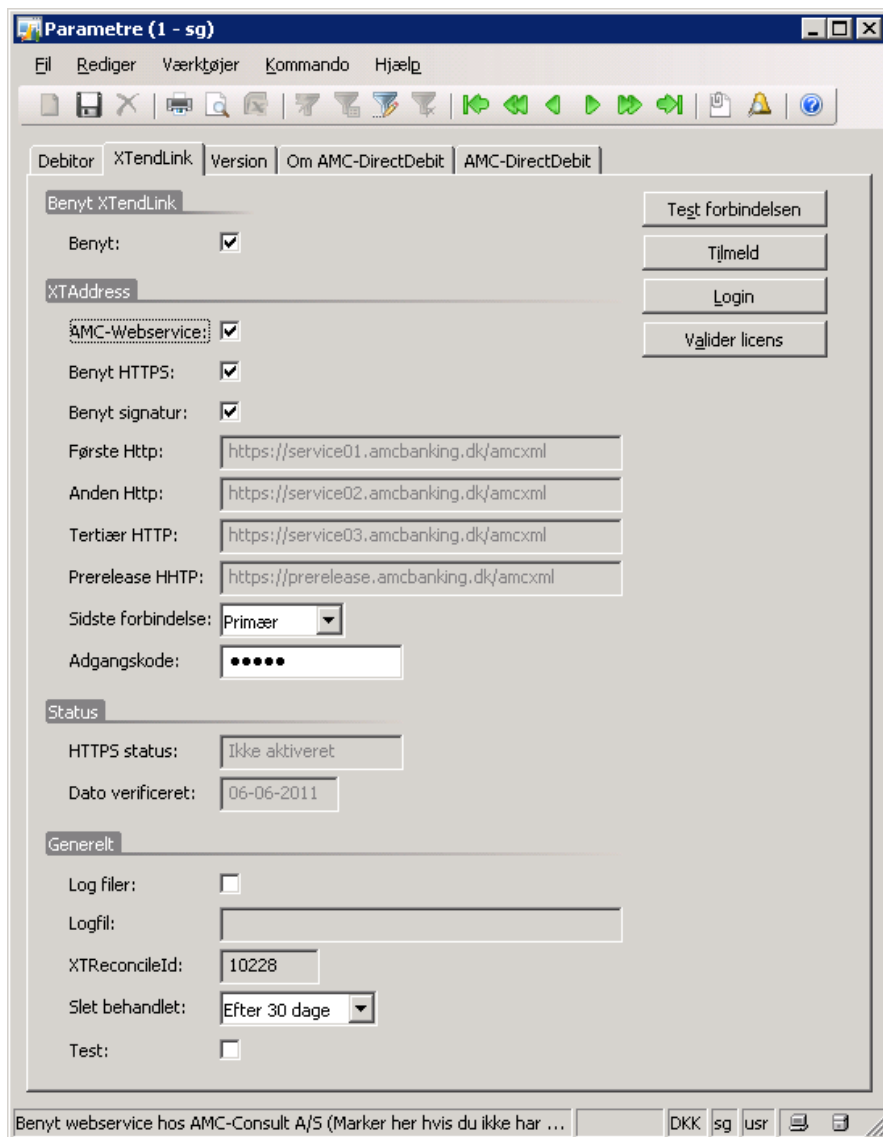




Marker feltet "Jeg har accepteret ordren" og tryk på "Næste". Nu er registreringen af AMC Banking Services gennemført, og du kan gå videre med opsætningen af AMC Direct Debit i Dynamics AX.

### 3.2 OPSÆTNING AF XTENDLINK ADRESSE OG TEST AF FORBINDELSE

Gå tilbage til AMC Direct Debit / Opsætning / Parametre og skift til XTendLink fanen.



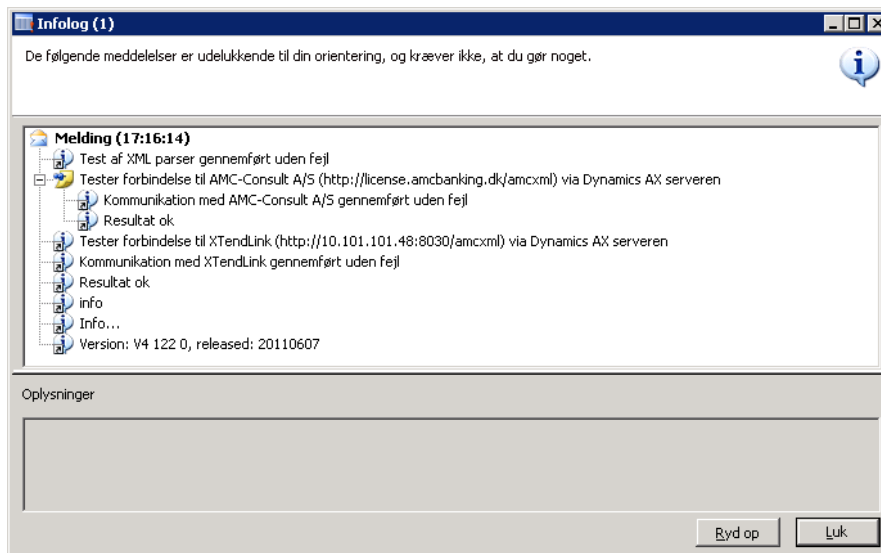
Marker feltet "Benyt".

Hvis du ønsker at benytte den hostede AMC Banking Service, markerer du blot feltet AMC-Webservice. Derefter vil de fire http felter automatisk blive udfyldt med adresserne til AMC Banking service.

Hvis du ønsker at have AMC XTendLink installeret på firmaets eget netværk, skal du i stedet angive IP adressen og den aktuelle port til den lokalt installerede XTendLink, f.eks.

Første http: <http://10.101.101.50:8030/amcxml>

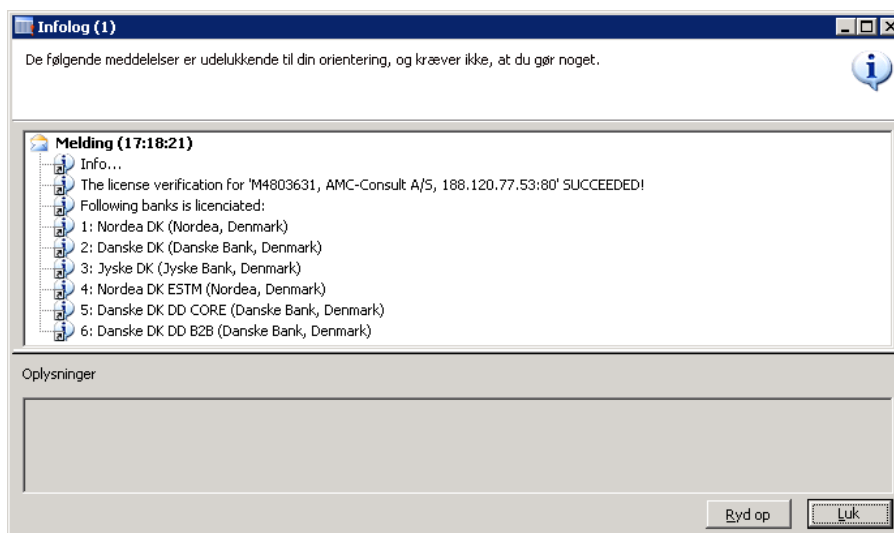
Når http felterne er udfyldt, bør du trykke på knappen "Test forbindelse" for at sikre, at AMC Direct Debit kan kommunikere med XTendLink.



Testen omfatter både kommunikationen med AMC Consult's XTendLink licensserver og selve den service, der håndterer filer til og fra bankerne. Derfor får du svar på to testkørsler i ovenstående infolog.

Endelig er det en god ide at kontrollere, at der findes en gyldig licens til XTendLink. Tryk på knappen "Valider licens".

Testen skulle gerne vise følgende billede (de viste banker er blot eksempler).



Hvis du i stedet får en meddelelse om, at licensen er udløbet (expired), betyder det, at betalingen for licensen endnu ikke er registreret hos AMC-Consult. Systemet vil kunne køre videre uden problemer i 30 dage, hvorefter adgangen lukkes.

## 4 PROBLEMLØSNING

### 4.1 KOMPILERINGSFEJL I DIRECT DEBIT ELEMENTER

Hvis der stadig er oversættelsesfejl (compile-errors) i et eller flere AMC Direct Debit elementer efter oversættelse (kompilering), kan det forsøges afhjulpet på følgende måder:

*Prøv at importere modulet igen fra XPO-Filen*

*Kontroller at MAP's i JournalNameMap, JournalTableMap og JournalTransMap er korrekt oprettet.*

*Kontroller at ovenstående MAP's er "gemt". Prøv at gå ud og ind af AX og kontroller, at de stadig eksisterer og ikke er markeret røde.*

### 4.2 MANGLENDE LABELS I SKÆRMBILLEDER

Et eller flere labels mangler i skærbilleder m.m.

*Kontroller at labelfilerne (axADDda.ald og axADDEN-US.ald) er placeret i Dynamics AX's applikationsbibliotek. (Samme sted som resten af AX's labelfiler)*

*Slet alle filer som matcher axADDda.\* og axADDEN-US.\* undtagen ovenstående. Genstart herefter AX AOS serveren (Instansen)*

### 4.3 ADVARSLER EFTER ENDT KOMPILERING

Der er advarsler, men ingen kompileringsfejl efter endt kompilering.

*Dette er helt ok. AMC kender til problemet og det vil blive rettet i kommende patch. Disse advarsler har ingen betydning for modulets virkemåde.*

## 5 APPENDIKS

I dette Appendiks til installationsguiden finder du en oversigt over en række muligheder, du har for at gøre AMC Direct Debit endnu lettere at benytte.

AMC-Consult har udviklet en række tillægsfunktioner, som alle har indflydelse på standard applikationen i Dynamics AX. Derfor er det nødvendigt at foretage nogle tilretninger, hvis disse tillægsfunktioner ønskes benyttet.

Tilretningerne bør foretages af en erfaren systemadministrator eller Dynamics AX konsulent, og den pågældende bør være meget opmærksom på, om tilretningerne kommer i konflikt med andre funktioner i AX.

Denne vejledning er udelukkende skrevet med henblik på at give brugere af AMC Direct Debit en mere funktionel løsning ved at foretage enkle tilretninger baseret på elementer i AMC-modulet. AMC-Consult er uden ansvar for eventuelle følger af disse tilretninger i AX.

Det anbefales ubetinget at eksportere en sikkerhedskopi af de berørte elementer inden tilretningerne foretages.

Tilretninger af den type, som er nævnt i dette Appendiks er ikke omfattet af AMC-Consult's almindelige supportaftaler for AMC-moduler.

Med mindre andet er anført er beskrivelserne i dette appendiks baseret på Dynamics AX version 2009.

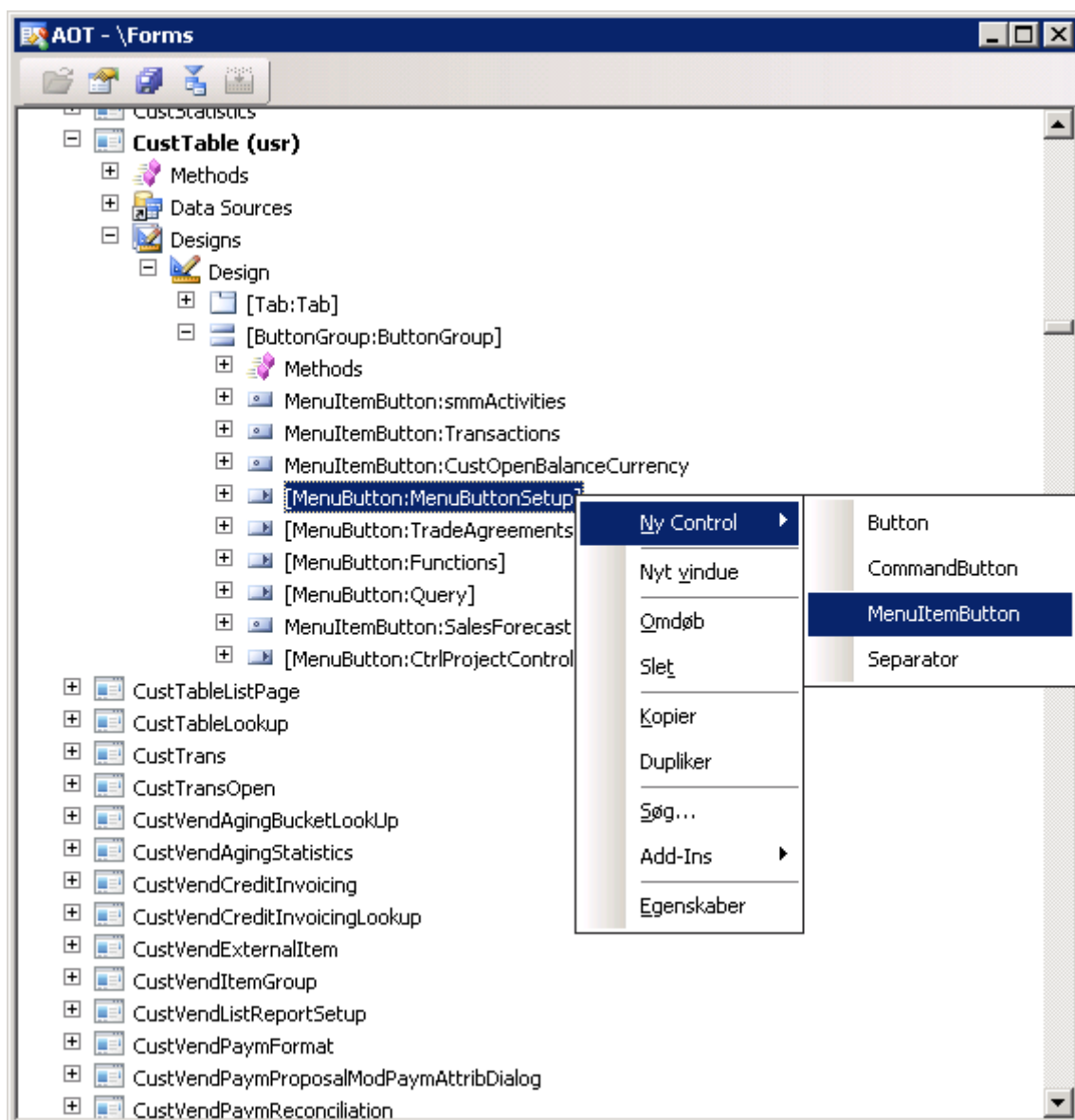
## 5.1 SÅDAN OPRETTER DU ET LINK FRA DEBITOR TIL AMC DIRECT DEBIT

For at lette vedligeholdelsen af AMC Direct Debit banktabellen, kan det være en fordel at oprette et menupunkt i debitor Tabellen. På den måde kan du springe direkte fra debitor Tabellen til den aktuelle debtors betalingsoplysninger i AMC Direct Debit.

For at oprette menupunktet skal du åbne AOT (ApplikationsObjektTræet).

Herefter finder du elementtypen "Forms" og formen "CustTable".

Udvid elementet via Designs / Design / ButtonGroup og højreklik på MenuButton: MenuButtonSetup

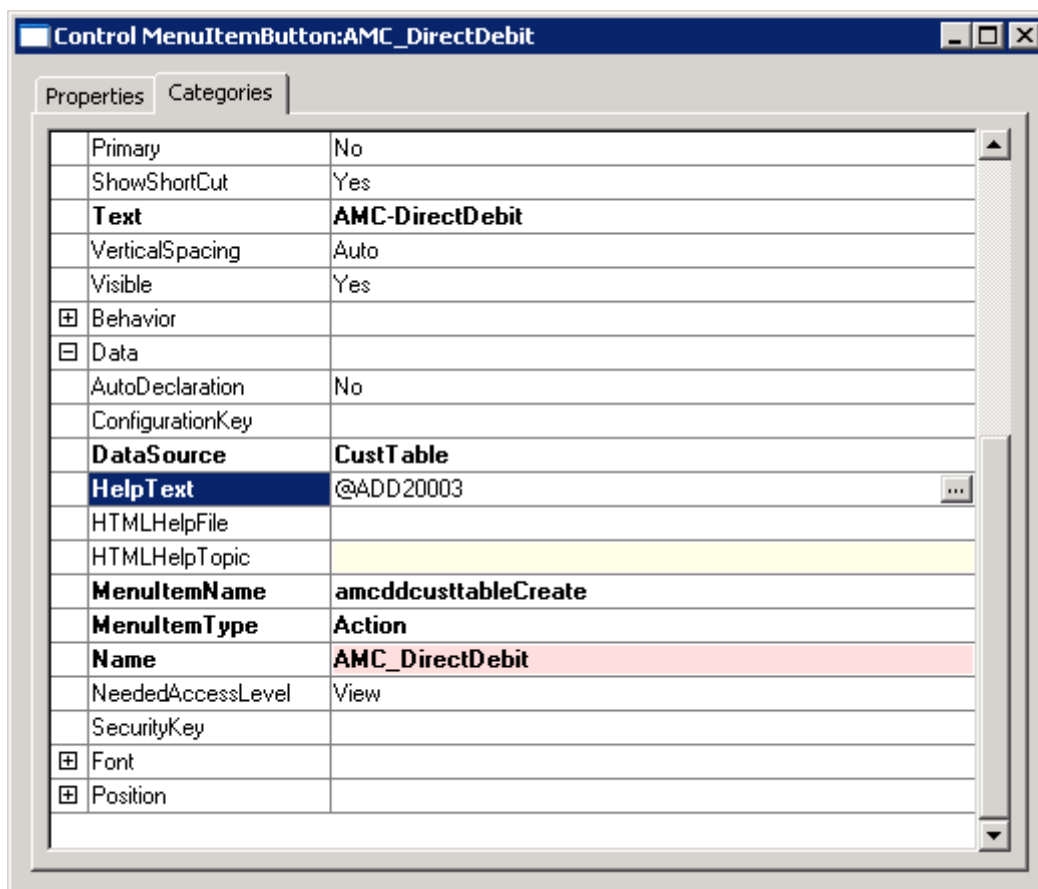


Vælg "Ny control" og "MenuItemButton"

Dit nye menupunkt vil blive placeret nederst i menuen "Opsætning" på debitortabellen, men du kan flytte det ved at holde ALT-tasten nede og flytte menupunktet til den placering du ønsker ved hjælp af piletasterne.

For at tilrette opsætningen af det nye menupunkt skal du vælge egenskaber ved hjælp af højreklik eller med ALT + ENTER.

Herefter skal du udfylde egenskaberne, som det fremgår nedenfor.



I de to felter Text og HelpText skal du indtaste værdierne @ADD20000 og @ADD20003. Når du forlader feltet, vil teksten blive oversat.

For at gemme dit nye menupunkt skal du højreklikke på CustTable og vælge "Gem". Kontroller herefter, at formen kompilerede uden fejl.

Herefter kan du lukke AOT.